

37

Voor feiten en
cijfers over
werkgelegenheid

Jaargang 25
Oktober 2020

Lisa nieuws



WAT IS DE IMPACT VAN CORONA OP DE WERKGELEGENHEID?

3

**LISA MONITOR
VESTIGINGENDYNAMIEK**

8

**ZORGEN BIJ HOTELS EN
ANDERE LOGIESVERSTREKKERS**

4

**LISA-CIJFERS
IN CORONATIJD**

10

**REGIONALE
VERSCHILLEN
IMPACT CRISIS**



LISA GEEFT BEELD OVER LANGE TERMIJN...

Snel na de uitbraak van het coronavirus in Nederland rees de vraag in welke mate de economie getroffen zou worden.

Om hier inzicht in te krijgen zijn cijfers nodig van een recente peildatum.

De meeste indicatoren op het gebied van bedrijvigheid en werkgelegenheid komen echter pas na enige tijd beschikbaar.

Dit geldt ook voor de LISA-cijfers.

... GEEFT INZICHT VOOR ACTUELE VRAGEN

Toch zijn de LISA-cijfers goed bruikbaar bij het inschatten van de impact van de crisis op de (regionale) werkgelegenheid. In deze editie van LISA Nieuws illustreren we dit met een aantal artikelen.

Om te beginnen beschrijven Menno Holkema (provincie Friesland) en Jorn Berends (provincie Flevoland) hoe zij bij het begin van de crisis gebruik hebben gemaakt van data uit de vestigingsregisters om een beeld te krijgen van de omvang van de kwetsbare sectoren.

Vervolgens een nadere analyse van een sector die in het bijzonder getroffen wordt door de coronacrisis: de logiesverstreking. Hendrik Nijenhuis laat zien hoe de werkgelegenheid zich in verschillende delen van de sector in de afgelopen jaren

LISA presenteert met een reeks van bijna een kwart eeuw vooral een beeld van de ontwikkeling op lange termijn, maar biedt ook volop mogelijkheden om ontwikkelingen van het afgelopen jaar in beeld te brengen. In verband met Corona is dit besloten om dit jaar een extra peildatum te hanteren zodat ook de hele recente ontwikkelingen in beeld gebracht kunnen worden.

heeft ontwikkeld en in welke regio's deze subsectoren sterk vertegenwoordigd zijn.

Tot slot laten Rob Manders en Aart van Bochove (bureau Blaauwberg) zien hoe met behulp van LISA-cijfers een analyse gemaakt kan worden van kwetsbare regio's in verschillende fasen van de crisis.

... EN BIEDT OOK RECENTE CIJFERS

Ook bij LISA ontstond de wens om recente cijfers te kunnen presenteren over de ontwikkeling van de economie. Dit resulteerde in de Monitor vestigingendynamiek waarin maandelijks een update wordt gegeven van actuele ontwikkelingen bij nieuwe en beëindigde vestigingen (zie kader).

DUBBELE PEILDATUM ENQUÊTE 2020

Het jaar 2020 is het 25^e jaar waarin de registerhouders in LISA-verband het werkgelegenheidsonderzoek uitvoeren. Voor sommige deelnemers gaat de historische reeks nog verder terug. Elk jaar wordt op systematische wijze de werkgelegenheid op een vaste peildatum in beeld gebracht met veelal 1 april als peildatum en de periode van maart tot oktober om de enquête uit te voeren. De coronacrisis heeft ervoor gezorgd dat 2020 geen gewoon LISA jaar is. Integendeel, het coronavirus zorgde ervoor dat de enquête dit voorjaar niet of zeer beperkt uitgevoerd kon worden. Bedrijven waren dicht en hadden wel iets anders aan hun hoofd. De meeste registers die al waren begonnen, hebben hun enquête 'on hold gezet', de anderen zijn niet gestart.

Vanwege de impact van de crisis is besloten om de enquête uit te stellen tot het najaar. Daarbij is gekozen om rond de peildatum van 1 september bedrijven te vragen naar zowel de situatie per 1 april 2020 als de situatie per 1 september. Enerzijds kan zo de bestaande reeks van enquêtes en statistiek gecontinueerd worden, anderzijds kan een eerste inzicht gegeven worden in de effecten van de coronacrisis. De extra vraag is belastend voor bedrijven, maar we denken dat ook bedrijven zullen begrijpen dat inzicht in de werkgelegenheidseffecten van de crisis van groot belang is.

Vrijwel alle registers hanteren dit jaar een dubbele peildatum. Begin 2021 is het nieuwe LISA-bestand met daarin de werkgelegenheid per 1 april gereed. Werkgelegenheidsgegevens per 1 september zullen aanvullend worden gepubliceerd.

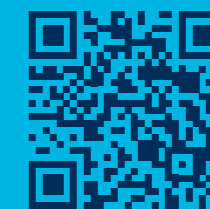
LISA MONITOR VESTIGINGENDYNAMIEK

Om een beeld te geven van actuele ontwikkelingen hebben Stichting LISA en I&O Research een online monitor opgezet met maandelijks recente cijfers over de vestigingendynamiek. Het dashboard geeft antwoord op diverse vragen: in hoeverre leidt deze crisis tot meer bedrijfsbeëindigingen en/of juist minder nieuwe bedrijvigheid? En wat voor effect heeft dat op de werkgelegenheid? Welke sectoren en regio's worden meer getroffen dan anderen?

Het doel van de monitor is beleidsmakers en beslissers inzicht te geven in de gevolgen van het coronavirus op de economie in hun eigen regio/sector en daarmee input te verkrijgen voor economisch (ondersteunings-) beleid.

Met het Handelsregister van de Kamer van Koophandel als basis is modelmatig bepaald wat voor LISA relevante vestigingen zijn waar betaald werk wordt verricht. Deze monitor geeft per maand een benadering van het aantal nieuwe vestigingen en bedrijfsbeëindigingen. Ook het aantal banen dat aan deze vestigingen gerelateerd is, wordt weergegeven. Let op: groei en krimp van het aantal banen bij bestaande vestigingen wordt niet weergegeven.

Als aanvulling worden ook de aantallen faillissementen in beeld gebracht. Het gaat hierbij echter (nog) om betrekkelijk geringe aantallen waardoor er geen verbijzondering naar regio en sector wordt weergegeven.



De monitor is openbaar toegankelijk via www.lisa.nl/vestigingendynamiek of scan de QR-code!



provinsje fryslân
provincie fryslân

Jorn Berends (provincie Flevoland) en
Menno Holkema (provincie Friesland)



LISA-CIJFERS IN CORONATIJD

Inzicht in de economische impact voor Friesland en Flevoland

4

De overheidsmaatregelen die afgekondigd werden na de uitbraak van het coronavirus in maart hebben grote impact op de economie. Vrijwel alle sectoren werden geraakt door de beperkingen die werden opgelegd. Sommige sectoren lagen nagenoeg stil.

In andere sectoren werd de productie geraakt doordat werknemers niet inzetbaar waren, er geen consumentenvraag meer was of omdat de aanvoer van onderdelen haperde. In enkele sectoren, zoals de zorg en publieke sector was en is de druk extra groot om met inachtneming van de landelijke

beperkingen toch zoveel mogelijk te blijven functioneren.

Het is duidelijk dat het coronavirus voorlopig niet weg is. Veel sectoren kampen nog steeds met de effecten van de maatregelen die nog altijd van kracht zijn, ook al zijn deze in veel gevallen versoepeld. De lange termijn impact is, vooral vanwege de onzekerheden over de verdere ontwikkeling van het virus, nog steeds met veel onzekerheid omgeven.

GEWENSTE INZICHT

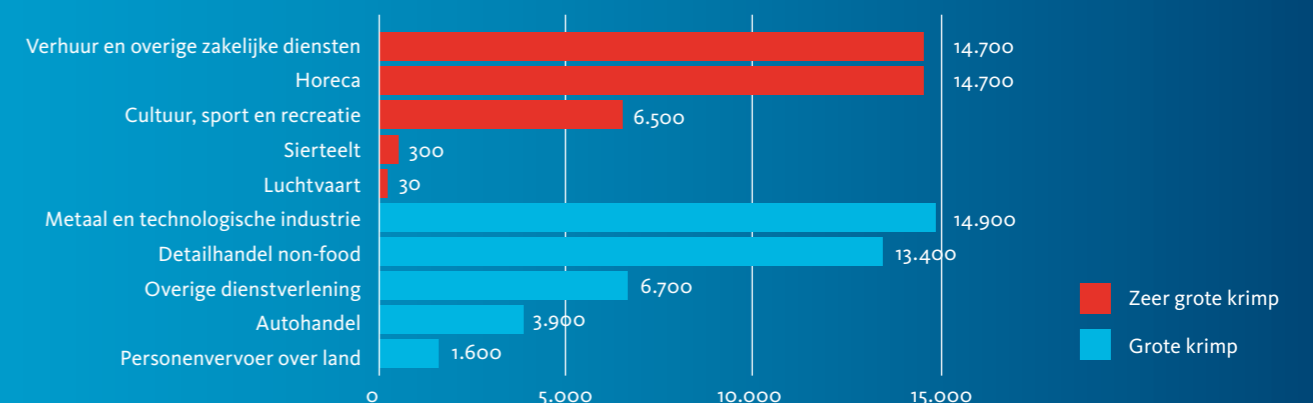
Inmiddels weten we het een en ander over de impact van de lockdown op de korte termijn (het eerste halfjaar van 2020), maar in maart van dit jaar was er nog veel onduidelijk. Tegelijkertijd ontstond er vanuit diverse hoeken een sterke wens om zicht te krijgen op de effecten van de lockdown op de economie: Wat betekent dit voor de economische groei? Hoe gaat de arbeidsmarkt zich ontwikkelen? Hoeveel bedrijven bevinden zich in de gevarenszone, en hoeveel banen zijn daar mee gemoeid? Om zicht en grip te krijgen op de potentiële economische impact is daarom in Friesland en Flevoland gebruik gemaakt van LISA-cijfers, afkomstig uit het provinciale Vestigingenregister.

Toename bedrijfsbeëindigingen in Friesland nog beperkt

De economische gevolgen van de coronacrisis zijn heel lastig te voorspellen. De daadwerkelijke impact zal pas later bekend zijn. Verwacht wordt in ieder geval dat een groot aantal bedrijven het hoofd niet boven water kan houden. Tot op heden valt het aantal bedrijfsbeëindigingen nog mee. Kennelijk hebben bedrijven, sommige mede door de overheidssteun, voldoende vet op de botten om de gevolgen af te wenden of uit te stellen. Het aantal gerechtelijk uitgesproken faillissementen geeft maar ten dele de bedrijvendynamiek en hiermee de gevolgen van de coronacrisis weer. De bedrijvendynamiekmonitor van LISA is hierdoor een interessante aanvulling. De monitor maakt inzichtelijk dat in de periode maart tot en met juli Friesland ruim een procent meer bedrijfsbeëindigingen telt dan in dezelfde periode vorig jaar. Landelijk is er sprake van zeven procent meer bedrijfsbeëindigingen.

Naast de analyse van sectoren met verwachte grote krimp is gekeken naar de gevolgen voor alle sectoren. Op basis van de UWV-analyse is de werkgelegenheid in de provincie opgedeeld in drie delen: sectoren waar grote krimp verwacht wordt, sectoren waar normale of geen krimp verwacht wordt en sectoren waar groei verwacht wordt. De sectoren met verwachte groei zijn goed voor ruim 70.000 banen, een aandeel van 23 procent van de totale werkgelegenheid in Friesland (figuur 2). Friesland kent in verhouding iets meer werkgelegenheid in de verwachte groeisectoren dan landelijk. Het aandeel banen in sectoren waar grote krimp verwacht wordt is gelijk aan het landelijke gemiddelde (25 procent).

Figuur 1: Werkzame personen in (zeer) grote krimpsectoren in Friesland



IN WELKE SECTOREN WORDT KRIMP VERWACHT?

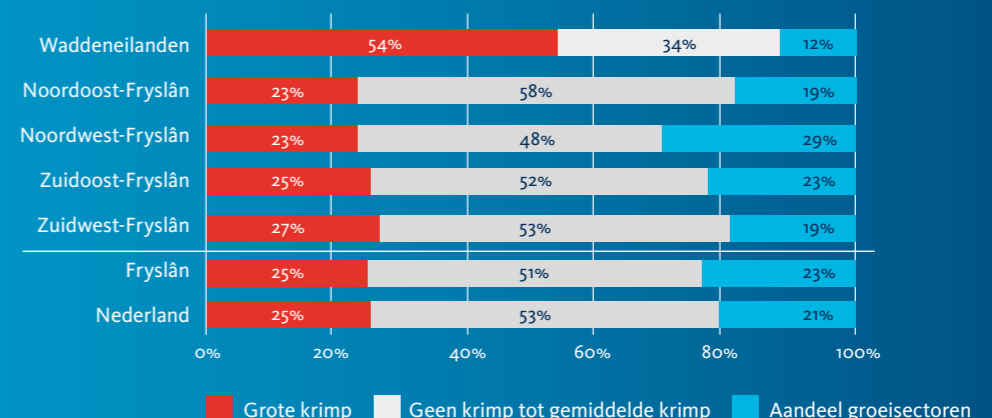
De gevolgen van de coronacrisis verschillen sterk per sector. De zeer gedetailleerde vestigings- en werkgelegenheidsinformatie van LISA maakte het mogelijk deze sectoren goed in beeld te brengen en de regionale (mogelijke) gevolgen te kunnen duiden.

In mei gaf het UWV in een analyse aan in welke mate sectoren te maken zouden krijgen met krimp. Ook werden enkele sectoren genoemd waar juist groei te verwachten is als gevolg van de crisis. Door de selectie van sectoren los te laten op de provinciale LISA-data werd duidelijk dat 76.000 Friese banen, ofwel een kwart van de werkgelegenheid, valt binnen een sector met verwachte grote krimp. In figuur 1 is het aantal werkzame personen weergegeven per sector.

WELKE REGIO'S ZIJN KWETSBAAR?

Door de sectorstructuur te combineren met de vestigingslocatie in het werkgelegenheidsregister kan een regionale uitsplitsing gemaakt worden. In Friesland is een uitsplitsing gemaakt in vijf regio's. Uit figuur 2 wordt duidelijk dat het aandeel van sterke krimpsectoren op de Waddeneilanden zeer groot is. Horeca en recreatie hebben een groot aandeel op de eilanden. Na de Waddeneilanden heeft Zuidwest-Friesland de meest ongunstigste sectorstructuur. Zuidwest-Friesland heeft een bovengemiddeld aandeel werkgelegenheid in grote krimpsectoren en een beneden gemiddeld aandeel in groeisectoren. De regio Noordwest-Friesland heeft met een iets kleiner aandeel krimpsectoren en relatief groot aandeel banen in groeisectoren de gunstigste sectorstructuur in Friesland.

5



Figuur 2: Aandelen banen in verwachte krimp- en groeisectoren, naar regio

Lees verder op de volgende pagina >>

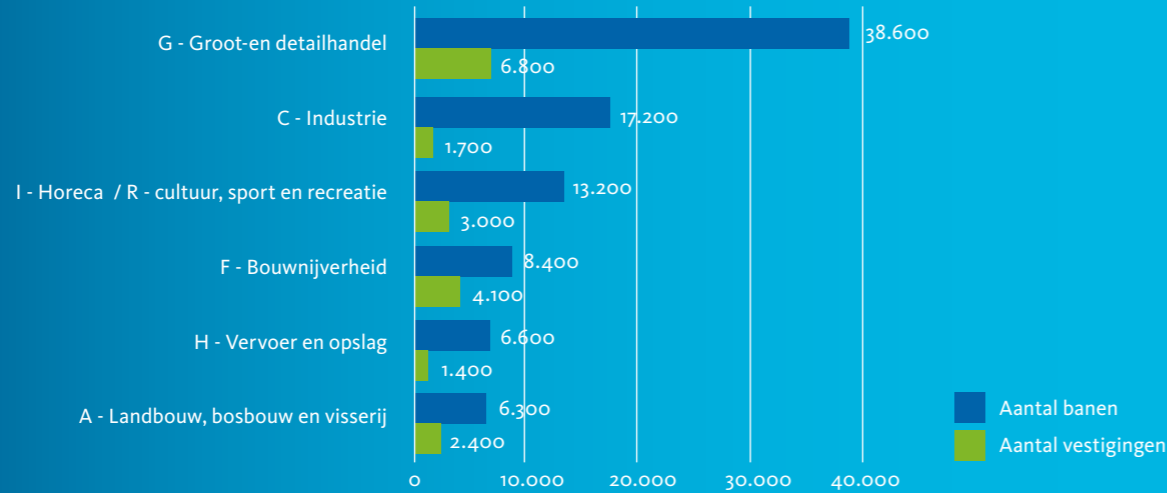
Lessen uit het verleden in Flevoland



Ook de provincie Flevoland heeft LISA-cijfers gebruikt om in kaart te brengen hoeveel bedrijfsvestigingen en banen zich in sectoren bevinden die als meest kwetsbaar voor de impact van de coronacrisis worden gezien. Op basis van een analyse van verschillende prognoses van banken en kennisinstituten is per sector een inschatting gemaakt van de te verwachten krimp of groei. Hieruit kwam naar voren dat de sectoren horeca en toerisme, transport en opslag, de handel, landbouw (specifiek: sierteelt) en de bouw in Flevoland het hardst geraakt worden (zie figuur 3).

UITKOMSTEN

De sectoren waarin door banken en kennisinstituten de grootste krimp werd verwacht zijn goed voor ongeveer een derde van de werkgelegenheid in Flevoland. De groot- en detailhandel is de grootste sector in Flevoland (ruim 38.000 banen) én is relatief groot in Flevoland ten opzichte van het Nederlands gemiddelde (zie figuur 4). Dit geldt ook voor de Landbouw, bosbouw en visserij. Dit betekent dat krimp in deze sectoren in Flevoland harder aankomt dan gemiddeld in Nederland.



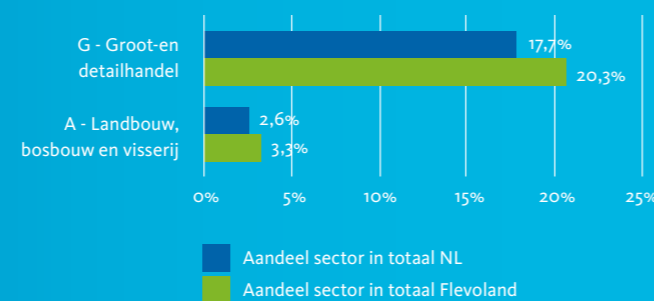
Figuur 3: Aantal vestigingen en banen in Flevoland, voor sectoren met grootste impact COVID-19

Daarnaast is op basis van historische LISA-data gekeken hoe het aantal banen zich per sector heeft ontwikkeld gedurende en na afloop van de vorige economische (financiële) crisis, om daar mogelijk lessen uit te trekken voor de huidige coronacrisis. Uit deze analyse kwam naar voren dat enkele sectoren sterker dan andere sectoren meebewegen op de conjunctuurgolven, en relatief sterke fluctuaties kennen. In de periode 2011-2015 zorgde de crisis voor een afname van het aantal banen in Flevoland. Na 2015 nam het aantal banen in de provincie weer toe. Van de vijf sectoren met de grootste afname in de periode 2011-2015, zijn er drie met een hoge absolute en relatieve toename ná 2015: de industrie, de bouw en de zakelijke dienstverlening (binnen deze sector met name de uitzendbranche).

Deze sectoren kenden relatief hoge pieken en relatief diepe dalen in de periode 2011-2019. Dit laat zien dat deze sectoren relatief conjunctuurgevoelig zijn, overeenkomstig een eerdere constatering van het CBS¹. Dit betekent mogelijk dat deze sectoren in het geval van een economische recessie een relatief grote afname van het aantal banen kunnen laten zien.

Inzoomend op sub-sectoren, zien we dat bijvoorbeeld de sierteelt (450 banen) en de uitzendbranche (11.180 banen) hard worden geraakt.

Hiermee gaf de analyse een beeld van de potentiële omvang van de impact op het aantal banen en vestigingen in Flevoland. Door de regionale sectorstructuur af te zetten tegen de landelijke sectorstructuur werd ook duidelijk welke krimpsectoren bovengemiddeld groot zijn in Flevoland, waardoor krimp in deze sectoren in Flevoland harder aankomt dan elders.



Figuur 4: Aandeel in totale werkgelegenheid, Flevoland en Nederland, 2019

Bijdrage aan beleid

De analyses die in dit artikel beschreven zijn hebben geholpen om – gegeven alle onzekerheid – enig zicht te krijgen op de economische effecten van de coronacrisis in Friesland en Flevoland. De gedetailleerde LISA-data maakt de omvang van sectoren inzichtelijk als het gaat om aantallen bedrijven, zzp'ers en werkzame personen. Informatie die zeer nuttig is voor zowel beleidsmedewerkers en bestuurders en als contextinformatie is gebruikt bij de totstandkoming van regionale ondersteuningsmaatregelen. Door het gebruik van LISA-data is het mogelijk geweest ook uitsplitsingen te maken op gemeentelijk niveau. Dit heeft geholpen om effecten nader te duiden en te specificeren, en beleidsmedewerkers en bestuurders van de gemeenten te voorzien van inzichten in de mogelijke consequenties van de coronacrisis.

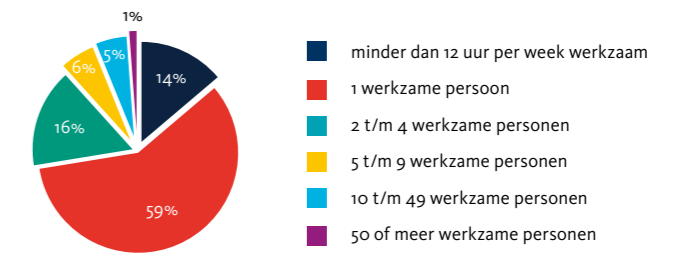
¹ CBS (2017), De regionale economie in 2016. Url: <https://www.cbs.nl/nl-nl/publicatie/2017/50/de-regionale-economie-2016>

LISA IN BEELD

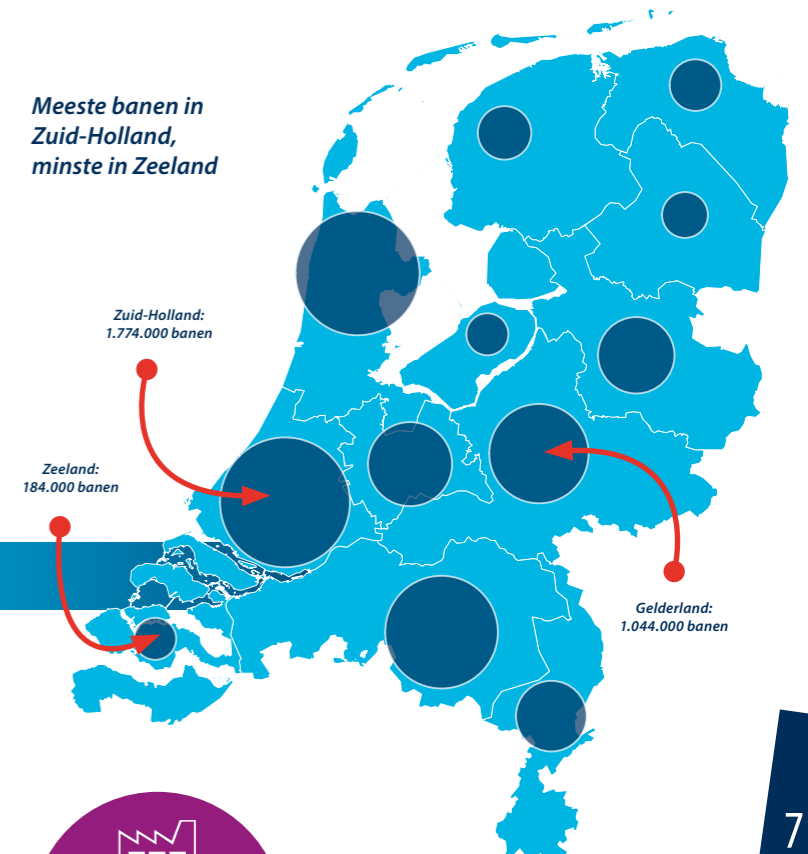


RUIM 1,7 MILJOEN VESTIGINGEN, BIJNA 9 MILJOEN BANEN

Vestigingen naar grootteklasse

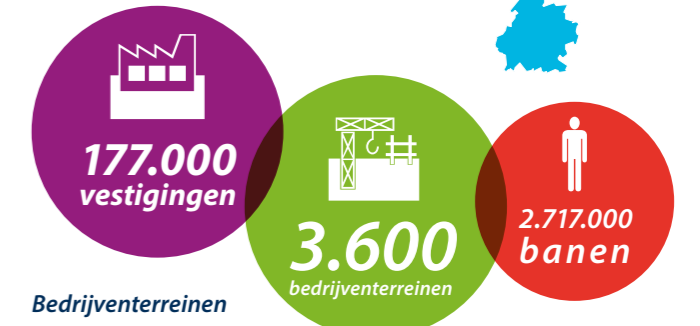


Meeste banen in Zuid-Holland, minste in Zeeland

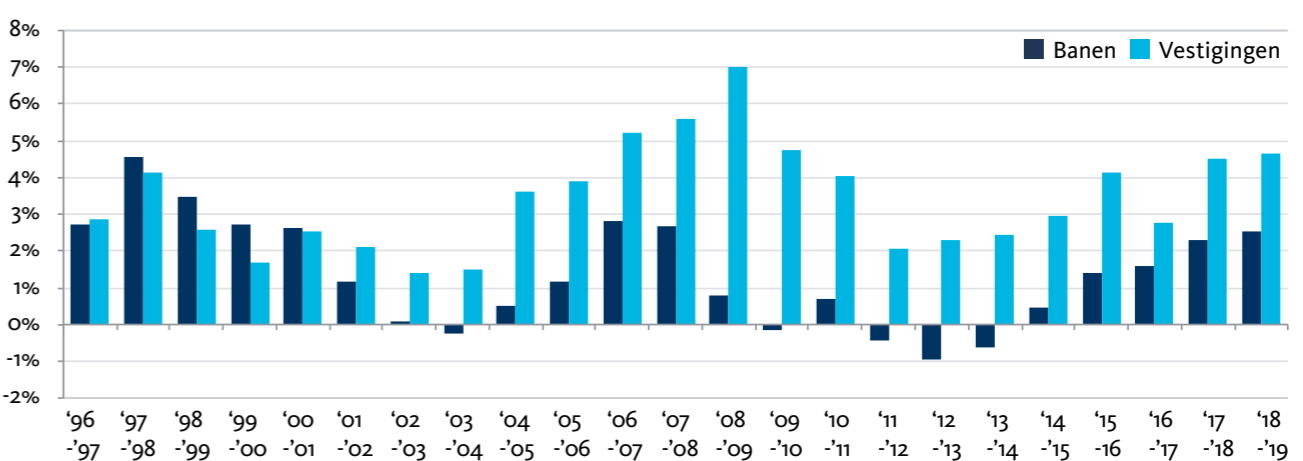


TOP-10 SBI-CATEGORIEËN	AANTAL BANEN
Supermarkten en dergelijke winkels met een algemeen assortiment voedings- en genotmiddelen	298.000
Algemeen overheidsbestuur	247.000
Algemene ziekenhuizen	175.000
Restaurants	163.000
Organisatie-adviesbureaus	160.000
Algemene burgerlijke en utiliteitsbouw	158.000
Basisonderwijs voor leerplichtigen	146.000
Ingenieurs en overig technisch ontwerp en advies	138.000
Verzorgingshuizen	135.000
Thuiszorg	131.000

TOP-10 SBI-CATEGORIEËN	AANTAL VESTIGINGEN
Organisatie-adviesbureaus	93.000
Algemene burgerlijke en utiliteitsbouw	68.000
Overige paramedische praktijken (geen fysiotherapie en psychologie) en alternatieve genezers	37.000
Ingenieurs en overig technisch ontwerp en advies	36.000
Schrijven en overige scheppende kunst	35.000
Ontwikkelen, produceren en uitgeven van software	35.000
Schoonheidsverzorging, pedicures en manicures, visagie en image consulting	33.000
Haarverzorging	27.000
Reclamebureaus	26.000
Beoefening van podiumkunst	24.000



Groeipercentages door de jaren heen



ZORGEN BIJ HOTELS EN ANDERE LOGIESVERSTREKKERS NA JAREN VAN GROEI

Hendrik Nijenhuis, IQO Research

De afgelopen tien jaar is het aantal bedrijven en banen in de Nederlandse logiesverstrekking fors gegroeid. Als gevolg van de coronacrisis nam in het eerste half jaar van 2020 het aantal gasten in deze sector fors af. Delen van de sector verkeren in economisch zwaar weer. Aan de andere kant lijken logiesverstrekkers in minder bevolkte gebieden deze zomer nog een aardige inhaalslag te hebben gemaakt. In dit artikel beschrijven we kort de banenontwikkeling van de sector van vóór de coronacrisis. Ook bekijken we in welke regio's logiesverstrekkers een belangrijke rol spelen in de algehele werkgelegenheid.

GROEI AANTAL HOTELS, DALING AANTAL KAMPEERTERREINEN

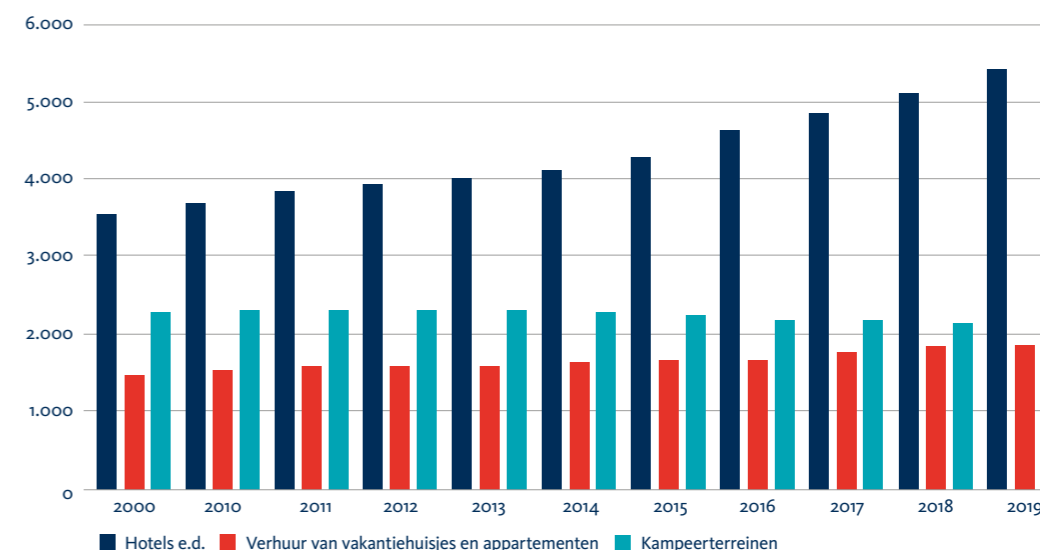
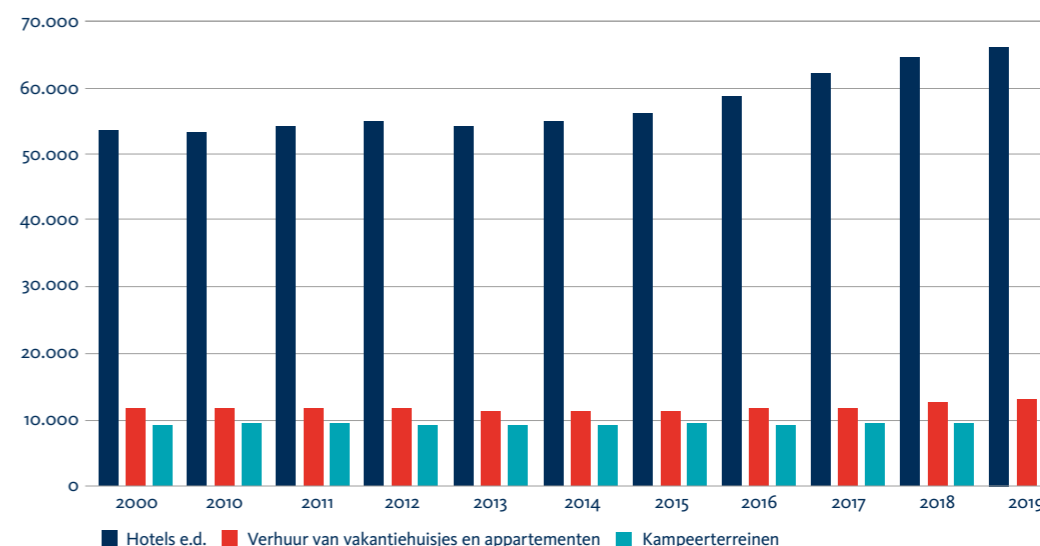
Het aantal Nederlandse logiesverstrekkers, bestaande uit de hotelbranche, de verhuur van vakantiehuisjes en appartementen en kampeerterreinen, is de afgelopen tien jaar fors toegenomen. Waren er in 2009 nog circa 7.300 bedrijven actief, in 2019 zijn het ruim 9.400 bedrijven: een toename van 29 procent. Het totale aantal bedrijven in Nederland groeide in dezelfde periode met 41 procent. In de logiesverstrekking groeide vooral het aantal bedrijven in de hotelbranche sterk (+72 procent). Het aantal verhuurders van vakantiehuisjes en appartementen groeide met 28 procent, terwijl het aantal kampeerterreinen in deze periode afnam met 7 procent. Het aantal banen op kampeerterreinen bleef overigens wel gelijk.

Het lijkt erop dat een deel van de 'verdwenen' campings de afgelopen jaren is getransformeerd tot vakantiepark met huisjes en appartementen (zie figuur 1).

Zo zien we - met uitzondering van Limburg - dat in alle Nederlandse provincies het aantal kampeerterreinen de afgelopen tien jaar afnam, terwijl het aantal verhuurders van vakantiehuisjes en appartementen toenam.

Bureau voor Ruimte en Vrije Tijd bevestigt de trend dat kampeerplekken plaatsmaken voor verhuuraccommodaties, zoals stacaravans (met standplaats), vakantiehuisjes en bungalows. Deze verschuiving verlengt het toeristisch seizoen en zorgt voor een kwaliteitsimpuls in het 'traditionele' kampeeraanbod.

Al met al is slechts 1 procent van het totale aantal werkzame personen in Nederland actief in de logiesverstrekking. Het aantal banen in de logiesverstrekking groeide tussen 2009 en 2019 van 74.500 naar 88.500 banen (+19 procent). Deze groei is sterker dan de totale werkgelegenheidsgroei in diezelfde periode (+7 procent).

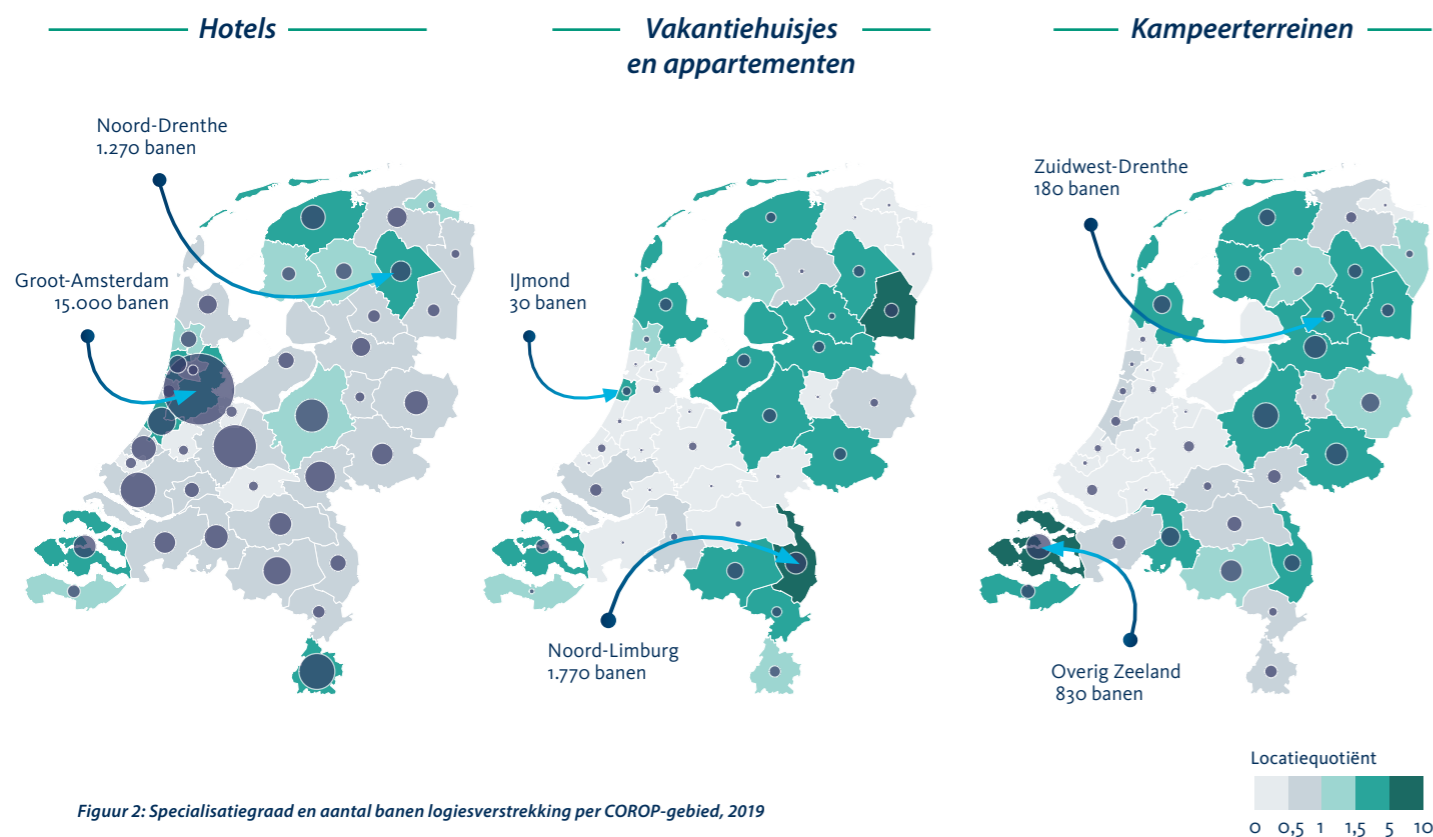


Figuur 1: Ontwikkeling aantal bedrijven en banen logiesverstrekking 2009-2019

Lees verder op de volgende pagina >>



Bekijk de interactieve grafieken en kaarten op de website. Scan de QR-code!



Figuur 2: Specialisatiegraad en aantal banen logiesverstrekking per COROP-gebied, 2019



Rob Manders en Aart van Bochove, Blaauwberg

REGIONALE VERSCHILLEN IMPACT CRISIS



HOTELBRANCHE BELANGRIJK VOOR WERKGELEGENHEID

Ruim de helft (57 procent) van de bedrijven in de logiesverstrekking is actief in de hotelbranche. Deze hotels hadden voor de coronacrisis 66 duizend banen, bijna driekwart van de totale werkgelegenheid in de logiesverstrekking. Verhuurders van vakantiehuisjes en appartementen en kampeerterreinen bieden werk aan respectievelijk 15 en 11 procent van het totale aantal werkzame personen in de logiesverstrekking.

LOGIESVERSTREKKERS VOORAL BELANGRIJK VOOR WERKGELEGENHEID RONDOM AMSTERDAM

Het belang van een sector voor de regionale economie kan worden gemeten met behulp van de specialisatiegraad (locatiequotient). Daarvoor is het werkgelegenheidsaandeel van de logiesverstrekking per regio afgezet tegen het nationale aandeel van deze sector. Een locatiequotient boven de 1 duidt op een oververtegenwoordiging van werkgelegenheid.

De specialisatiegraad van de hotelbranche is met name hoog in de regio's Groot-Amsterdam (met maar liefst 15.000 arbeidsplaatsen in hotelbranche), Noord-Drenthe, Zuid-Limburg en overig Zeeland (zie figuur 2). Dit betekent dat de hotelbranche in die regio's een belangrijke werkgelegenheidsfunctie heeft.

De kampeerterreinen en de verhuur van vakantiehuisjes en appartementen spelen vooral een belangrijke rol in de werkgelegenheid van minder stedelijke regio's. In Noord-Limburg, Zuidoost-Noord-Brabant, de Veluwe en Zuidoost-Drenthe zijn veel banen te vinden in de verhuur van vakantiehuisjes en appartementen. In Noord-Limburg en Zuidoost-Drenthe is de specialisatiegraad het hoogst (> 7,5).

De werkgelegenheid op kampeerterreinen is het grootst in de regio's Overig-Zeeland en de Veluwe, gevolgd door Noord-Overijssel en (opnieuw) Zuidoost-Noord-Brabant. Wat betreft de specialisatiegraad van kampeerterreinen springen Zeeland en Zuidwest-Friesland eruit. In deze regio's zijn meer dan vier keer zoveel banen in deze branche dan gemiddeld in Nederland.

GEVOLGEN CORONACRISIS VOORAL IN AMSTERDAM

Als gevolg van de uitbraak van het coronavirus zagen de Nederlandse logiesverstrekkers het aantal gasten in het eerste kwartaal van 2020 sterk afnemen. Al met al daalde het aantal gasten in vergelijking met dezelfde periode een jaar eerder met 17 procent. Het aantal gasten in de hotels en vergelijkbare accommodaties nam het sterkst af (bron: CBS¹).

Amsterdamse hotels worden zwaarder getroffen dan elders in het land. De stad is namelijk in grote mate afhankelijk van zakelijke reizigers, congres- en beursgangers en vakantiegangers van verder weg en dat ligt momenteel allemaal zo goed als stil (bron: AT5²).

In het tweede kwartaal van 2020 verslechterde de situatie en ontvingen logiesverstrekkers 72 procent minder gasten dan een jaar eerder (bron: CBS³). De daling loopt uiteen van 82 procent in Noord-Holland tot 53 procent in Friesland. Ondanks deze moeizame eerste helft van het jaar lijkt het erop dat veel logiesverstrekkers buiten de grote steden deze zomer nog een aardige inhaalslag hebben kunnen maken (bron: AD⁴).

¹ CBS: <https://www.cbs.nl/nl-nl/nieuws/2020/23/aantal-gasten-logiesaccommodaties-17-procent-afgenomen-in-eerste-kwartaal>
² <https://www.youtube.com/watch?v=6gs3wtJoQao>
³ CBS: <https://www.cbs.nl/nl-nl/nieuws/2020/35/bijna-drie-kwart-minder-gasten-in-toeristische-accommodaties>
⁴ <https://www.ad.nl/reizen/vakantielanden-op-oranje-nederlanders-boeken-massaal-last-minute-in-eigen-land-afb93de0/>

Over de impact van de crisis op de economie zijn reeds veel artikelen verschenen. Het Leidse kennisbedrijf Blaauwberg was er vroeg bij met een uitgewerkte regio-analyse medio april 2020.

Aan de hand van sectorale werkgelegenheidscijfers uit het LISA bestand analyseerden de onderzoekers dat de crisisimpact tussen regio's flink uiteen kan lopen. Het voorspellen van de economische effecten aan de hand van sectorale data is inmiddels een beproefde methode gebleken.

Onderstaande treft u de integrale versie van dit nog steeds actuele artikel aan.

Alle economische sectoren en regio's merken linksom of rechtsom de effecten van de coronacrisis. De combinatie van vraaguitval en disruptie van het aanbod (gedwongen sluiting, toeleveringsproblemen in de keten, hoger ziekteverzuim) is een uniek en vernietigend effect van deze crisis. Tegelijkertijd is de 'pijn' niet helemaal gelijk verdeeld in termen van hevigheid en snelheid.

In de vorige nieuwsbrief verhaalden we over het bijzondere verloop in de tijd van deze crisis aan de hand van de metafoor van 'de hamer en de dans': de acute fase om met een lockdown het virus de pas af te snijden (de hamer) en de langgerekte en ingewikkelde 'unlocking' om nieuwe uitbraken in te dammen (de dansfase).

In dit artikel kijken we naar regio's aan de hand van sectorale cijfers. Welke regio's worden hard geraakt in de hamerfase? Hoe zit het met de kwetsbaarheid in de langere 'dansfase'. En welke regio's zijn door hun sectorale samenstelling het meest robuust? Wat zijn kortom de regionale verschillen?

We gebruiken cijfers over 41 afzonderlijke economische regio's, afkomstig uit het LISA bestand (verkregen via www.arbeidsmarktinzicht.nl)

We vallen direct met de deur in huis. Onderstaande figuur brengt de bijdrage van drie groepen sectoren aan de werkgelegenheid per regio in kaart:

- **Sectoren die kwetsbaar zijn in de lockdown of hamerfase**
- **Sectoren kwetsbaar voor de middellange termijn of de dansfase**
- **Economisch weerbare/minder kwetsbare sectoren**

Hoe donkerder de regio kleurt, hoe groter de omvang van de werkgelegenheid in de genoemde categorie. De donkerblauwe regio's in de linkerfiguur hebben bijvoorbeeld veel werkgelegenheid die in de hamerfase kwetsbaar is. Donkerblauwe regio's in de rechter figuur steken juist gunstiger af door de relatief grote omvang van economisch minder kwetsbare sectoren.

Voor we de verschillen gaan analyseren nog iets over de indeling.

Ten eerste de sectoren kwetsbaar in de lockdown, de fase waarin de hamer neerslaat. Dan gaat het in ieder geval om de consumentgerichte sectoren: horeca, recreatie, events, cultuur, sport en contactberoepen (gedwongen sluiting) en de detailhandel (getroffen door thuisblijfgedebod en 1,5-meter economie). In sommige groepen is de omzet naar nul teruggevallen. Natuurlijk zijn er uitzonderingen, zoals de supermarkten, bouwmarkten en webwinkels. Maar in het algemeen zijn regio's met een groot aandeel in de consument gebonden economie kwetsbaar. We tellen de logistieke sector bij de lockdown gevoelige sectoren op. Hoewel van vitaal belang krijgt de logistiek in tijden van conjuncturele neergang vaak de eerste klappen te verwerken. En dat is ook nu het geval. Het meest stevig is de impact voor de luchtvaart, de ov-bedrijven, taxi's en touroperators. Maar ook de containeroverslag (Rotterdam) en het vrachtwagenvervoer merken een sterke terugval in de vraag.

Ten tweede de sectoren gevoelig op de middellange termijn. De zogenaamde 'dansfase' waarin de economie langzaam weer wordt opgestart maar contactbeperkingen aan de orde blijven onder de dreiging van een nieuwe uitbraak. In deze categorie treffen we vooral de business-to-business bedrijvigheid aan en veel sectoren met een laatcyclisch karakter. Een goed voorbeeld van een laatcyclische sector is de bouw. In de huidige lockdownfase gaat veel werk in de bouw gewoon door onder aangepaste omstandigheden. Er zit veel tijd tussen de planning en de uitvoering. Zo kon de bouw in maart de werkloosheid zien afnemen. De zorgen gaan uit naar de situatie over pak 'm beet een half jaar.

Een belangrijk deel van de zakelijke dienstverlening en de industrie vaart in dat tempo mee. Met de kanttekening dat in deze sectoren meer korte termijn effecten merkbaar zijn: geen businessmeetings, geen congressen en voor de industrie stagnerende aanvoerlijnen uit onder andere China.

Overigens zijn de 'lockdown' gevoelige sectoren ook in de langere 'dansfase' kwetsbaar, al hebben ze zich dan beter kunnen voorbereiden. Goederenketens zullen zich weer gaan herstellen, bijvoorbeeld.

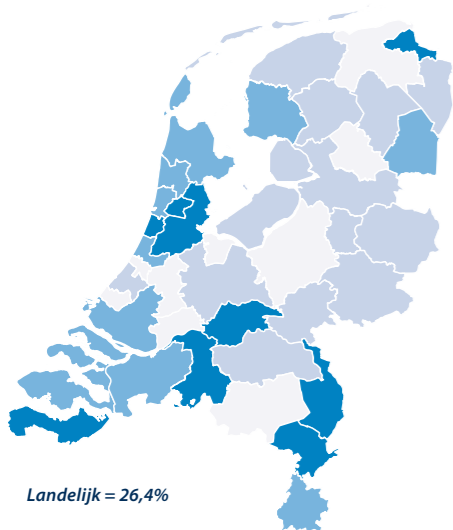
Ten slotte zijn er de minder kwetsbare sectoren. Ze zijn niet probleemvrij - dat is niemand - maar kennen de doodsnood waarin sommige horecabedrijven verkeren, niet. De publieke sector is in zijn geheel een baken van stabiliteit. Daarnaast zijn er commerciële sectoren die de vraag zien toenemen, meest prominent de farmaceutische industrie en de software bedrijven.

Wat zien we nu eigenlijk in deze kaartbeelden? We noteren een paar opvallende zaken.

- De verschillen per regio zijn fors. Zo varieert het aandeel van de werkgelegenheid gevoelig in de lockdownfase van net meer dan 20% in Delft en Westland tot bijna 34% in Noord-Limburg. In de verdeling van minder kwetsbare sectoren zijn de verschillen nog groter, van 25,4% in de Bollenstreek tot 44,3% in de stad Groningen en omgeving. Dat zijn betekenisvolle verschillen, zeker wanneer we in aanmerking nemen dat een procent verschil al kan gaan om enkele duizenden banen.
- Er zit nog niet direct een herkenbaar patroon in de verdeling. Regio's die doorgaans economisch goed scoren zijn nu kwetsbaar, Groot-Amsterdam voorop. Andersom valt de schade in regio's als Oost-Groningen, Noord-Friesland en Zuidwest-Drenthe relatief gezien nog mee. Toch regio's met een stevige ontwikkelopgave die bovendien te maken hebben met krimp en vergrijzing.
- Kwetsbaar in de hamerfase is een aantal regio's met grote logistieke clusters, maar de 'schade' is niet overall gelijk. Noord-Limburg is een logistieke 'hub' maar dat is vooral een kwestie van vrachtwagen- en spoorvervoer naar Duitsland. Datzelfde geldt voor Zuidwest-Gelderland en Midden-Noord-Brabant. Hoewel het volume ook daar is teug gevallen, is de situatie anders in vergelijking met het luchtvaartcluster in Groot-Amsterdam of de containeroverslag in Groot-Rijnmond en de chemie in Delfzijl.

- Sommige regio's hebben veel toerisme, maar hebben toch weinig crisisgevoelige arbeidsplaatsen. Dat kan een kwestie zijn van een relatieve kleine detailhandelssector en van het ontbreken van grote logistieke complexen in deze regio's.
- De grote industrieclusters kleuren donkerblauw in de middelste figuur: Zuidoost-Brabant, de IJmond, Twente maar ook de Achterhoek, Zuidwest-Friesland en het oostelijk deel van Zuid-Holland. Hoe de crisis zijn effect gaat hebben op de industrie en deze regio's zal erg variëren. En zal sterk te maken hebben met de producten die er geproduceerd worden. High tech vervaardiging van chipmachines zoals in Eindhoven kan wel eens redelijk ongeschonden door de crisis heenkomen. Dat kan heel anders liggen voor de grootschalige metaalindustrie in de IJmond gezien de afhankelijkheid van een volatiele (wereld-)markt.
- Groot-Amsterdam is een geval apart. De stad met twee grote universiteiten en medische centra, veel zakelijke dienstverlening, ict, financiële diensten en 'tech-bedrijven' staat er aanmerkelijk anders voor dan de omgeving Haarlemmermeer (Schiphol!).
- Een aantal regio's kleuren donkerblauw in de eerste twee figuren en lichtblauw in de laatste: de Bollenstreek, Zuidwest-Gelderland, Zuidwest-Friesland en de Kop van Noord-Holland. Het zijn regio's waar een zeer omvangrijk deel van de economie zowel op korte als middellange termijn kwetsbaar is.
- In de rechterfiguur vallen drie hoogopgeleide regio's op: de Leids regio, Arnhem/Nijmegen en de stad Groningen en omgeving. De drie regio's lijken minder kwetsbaar door de aanwezigheid van een sterk zorg- en onderwijscluster. Bovendien heeft zich een cluster van kennisintensieve en eveneens weerbare bedrijven rondom deze clusters verzameld. In de Leidse regio gaat het om medicijn- en vaccinontwikkelaars. In Groningen is het een ict-cluster. Verder valt de Haagse agglomeratie op, de sterke aanwezigheid van overheidsdiensten is daar verantwoordelijk voor.
- Eveneens donkerblauw in de rechterfiguur zijn een aantal 'kleine' economieën met vooral verzorgende/noodzakelijke bedrijvigheid, vooral in het noorden van het land maar bijvoorbeeld ook in de omgeving Haarlem. Bij het ontbreken van veel commerciële bedrijvigheid is het publieke domein er relatief groot.

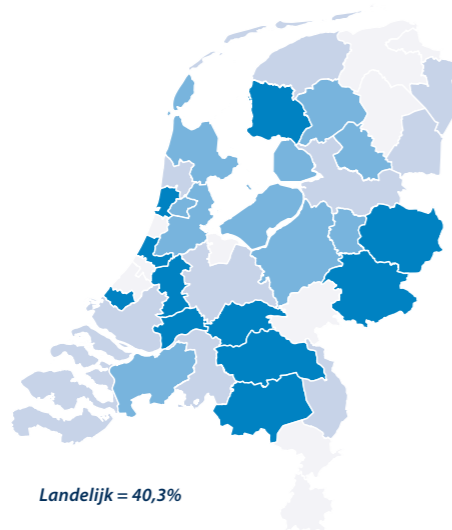
Omvang sectoren kwetsbaar in hamerfase / lockdown



Landelijk = 26,4%

- >2% boven het landelijk gemiddelde
- Tot 2% boven het landelijk gemiddelde
- Tot 2% onder het landelijk gemiddelde
- >2% onder het landelijk gemiddelde

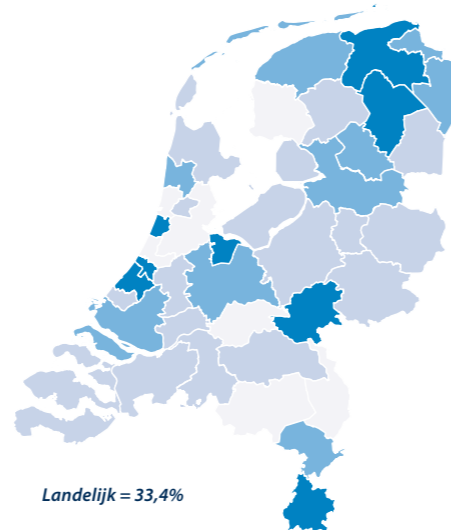
Omvang sectoren kwetsbaar in hamerfase / middellange termijn



Landelijk = 40,3%

- >3% boven het landelijk gemiddelde
- Tot 3% boven het landelijk gemiddelde
- Tot 3% onder het landelijk gemiddelde
- >3% onder het landelijk gemiddelde

Omvang economisch minder kwetsbare sectoren



Landelijk = 33,4%

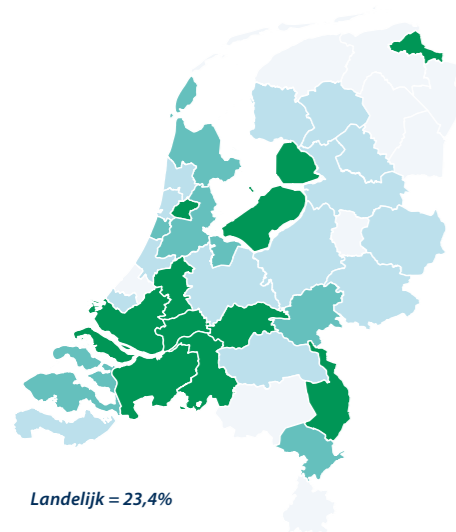
- >4% boven het landelijk gemiddelde
- Tot 4% boven het landelijk gemiddelde
- Tot 4% onder het landelijk gemiddelde
- >4% onder het landelijk gemiddelde

Figuur 1: Kaarten omvang sectoren



De volledige cijferreeksen zijn raadpleegbaar op de website van Blaauwberg. Scan de QR-code!

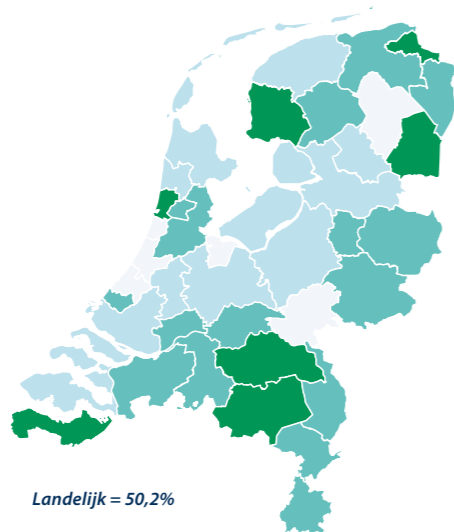
Bijdrage sectoren kwetsbaar in hamerfase / lockdown aan bruto regionaal product



Landelijk = 23,4%

- >3% boven het landelijk gemiddelde
- Tot 3% boven het landelijk gemiddelde
- Tot 3% onder het landelijk gemiddelde
- >3% onder het landelijk gemiddelde

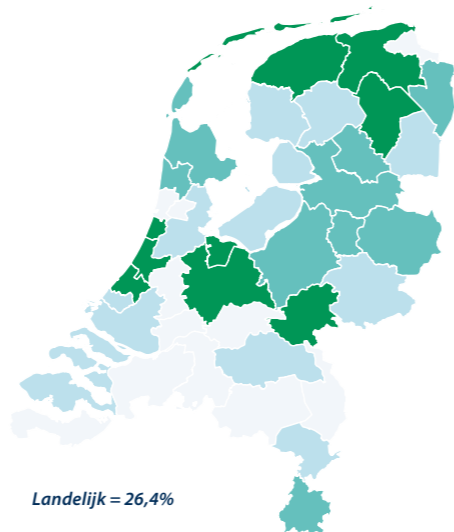
Bijdrage sectoren kwetsbaar in dansfase / middellange termijn aan bruto regionaal product



Landelijk = 50,2%

- >4% boven het landelijk gemiddelde
- Tot 4% boven het landelijk gemiddelde
- Tot 4% onder het landelijk gemiddelde
- >4% onder het landelijk gemiddelde

Bijdrage economisch minder kwetsbare sectoren aan bruto regionaal product



Landelijk = 26,4%

- >4% boven het landelijk gemiddelde
- Tot 4% boven het landelijk gemiddelde
- Tot 4% onder het landelijk gemiddelde
- >4% onder het landelijk gemiddelde

Figuur 2: Kaarten aandelen sectoren in toegevoegde waarde

We hebben tot nu toe naar de regionale impact gekeken aan de hand van de bijdragen van sectoren aan de regionale werkgelegenheid. Dat is een belangrijke parameter, maar niet de enige.

Een andere parameter is de bijdrage van de sectoren aan het bruto regionaal product. Die kan verschillen van de bijdragen van sectoren aan de werkgelegenheid: de toegevoegde waarde per arbeidsplaats kan behoorlijk verschillen tussen sectoren. We moeten daarbij een grofmaziger indeling hanteren, de cijfers over het verdienvermogen zijn minder gedetailleerd.

Hieronder een overzicht naar de intussen bekende 'drieslag' per regio - de volledige overzichten treft u wederom op de website van Blauwberg aan.

Links een verbeelding van de hamergevoelige sectoren: in dit geval de handel (groot- en detail-), de horeca, cultuur, sport, recreatie, logistiek en overige dienstverlening (met name contactberoepen). In het midden de sectoren kwetsbaar in de dansfase: industrie, zakelijk dienstverlening, bouw, landbouw en financiële dienstverlening. En tot slot de economisch weerbare sectoren: zorg, onderwijs, overheid, ict en media.

In grote lijnen zien we het volgende.

De regio's met grote logistieke clusters - Rotterdam en West- en Midden-Brabant - blijken nu kwetsbaar in hun verdienvermogen. Utrecht, de Gooi- en Vechtstreek, Groningen, Noord-Drenthe, Noord-Friesland, Arnhem-Nijmegen, Noord-Kennemerland, Alkmaar en omgeving en de Haagse agglomeratie hebben een hogere bijdrage van minder kwetsbare sectoren aan hun regionaal verdienvermogen.

Er zijn veel meer methoden om de effecten in kaart te brengen. We kunnen kijken naar het opleidingsniveau, de omvang van bedrijven, de pendelrelaties tussen gebieden en de mate van internationale verknoping. Dat zal het beeld verder verrijken en de opgaven per regio scherper krijgen. En ook de sectoranalyse kan - en dient idealiter ook - veel nauwkeuriger te worden gemaakt. Naarmate de crisis voortduurt zullen er meer en meer gelaagde analyses verschijnen. De in de nieuwsbrief van Blauwberg (eind april 2020) aangekondigde rapporten over de Leidse regio en de Duin- en Bollenstreek zijn daar voorbeelden van. De kunst is om ook beleid te maken dat recht doet aan deze gelaagdheid.

Profiel Blauwberg

Blauwberg is het enige sociologische adviesbureau in Nederland, en bestaat sinds 1997. We zijn allround experts, actief in de regio en met een 'ondernemende drive'. In het bijzonder hebben we een reputatie opgebouwd als deskundige in 'region building': het organiseren van regionale samenwerkingsverbanden van ondernemers, overheidsinstellingen en maatschappelijk middenveld. Ons werk speelt zich vaak in een politiek rumoerige context af. Wij staan onze opdrachtgevers bij met empirisch gefundeerde producten die zich lenen voor koersbepaling in een onrustige omgeving.

Voor diverse regio's houdt Blauwberg zich op dit moment bezig met het in kaart brengen van de crisisimpact en het toewerken naar crisis- en herstelagenda's.

Specs

Beschikbare gegevens

Per vestiging zijn de volgende gegevens beschikbaar: Naam, vestigingsadres, correspondentieadres, activiteitscode (SBI 2008, versie 1 januari 2019), aantal mannen met grote baan, vrouwen met grote baan, mannen met kleine baan, vrouwen met kleine baan (absolute gegevens op vestigingniveau worden alleen geleverd door middel van een grootteklasse of via aggregaties), xy-coördinaten en overige BAG-informatie. De werkgelegenheid is inclusief uitzendkrachten. Op basis van deze gegevens is elke denkbare statistiek mogelijk, eventueel gekoppeld met andere gegevensbestanden. LISA behoudt zich ten aanzien van het landelijk register LISA en de daarin opgenomen gegevens alle auteurs- en databankrechten voor.

Omvang bestand

'In onderstaande tabel is opgenomen van welke gebieden het LISA-bestand 2019 informatie biedt. Vergelijkbare statistische informatie is voor de volledige periode 1996-2019 beschikbaar.

gebiedomschrijving	aantal gebieden	vestigingen minimum	vestigingen maximum	vestigingen totaal
6 positie postcodegebied	380.546	1	396	1.700.920
4 positie postcodegebied	4.084	1	5.954	
gemeenten	355	131	160.484	
COROP-gebieden	40	3.097	213.229	
Provincies	12	39.672	353.379	

'Toelichting: het aantal 4 positie postcodegebieden met vestigingen is in LISA 4.084. Het aantal vestigingen varieert van 1 tot 5.954. Het totale LISA-bestand bevat 1.700.920 vestigingen.

Informatie en/of bestellingen LISA

Voor informatie over LISA en het bestellen van onder andere statistische gegevens, steekproef trekkingen, bestandsverrijkingen en koppelingen met bijvoorbeeld geografische databestanden kunt u zich wenden tot de LISA Projectorganisatie.

LISA Projectorganisatie: Zuiderval 70
Postbus 597
7500 AN Enschede
Tel.: (053) 200 53 50
E-mail: info@lisa.nl
Internet: www.lisa.nl en www.lisadata.nl

Colofon

LISA Nieuws is een uitgave van de Stichting LISA die als doel heeft het beschikbaar maken van informatie over vestigingen en werkgelegenheid in geheel Nederland, primair ten behoeve van onderzoek en beleid. De Stichting vertegenwoordigt de regionale registerhouders die de informatie verzamelen, beheren en in LISA inbrengen.

Redactie: Menno Holkema, Freerk Viersen, Gerben Huijgen, Robert Nordeman

Deze uitgave is verzorgd door de LISA Projectorganisatie. Overname van tekst en cijfermateriaal is alleen toegestaan ten behoeve van niet-commercieel gebruik onder bronvermelding. Hoewel bij de uitgave de uiterste zorg is nagestreefd kan voor eventuele aanwezigheid van (zet)fouten en onvolledigheden geen aansprakelijkheid worden aanvaard.

Ontwerp: EYEGO, Groningen

LISA service

Bestuur Stichting LISA

Dhr. P.J. Vriens, voorzitter
Dhr. F. Viersen, secretaris
Dhr. M. Holkema, penningmeester

Regionale bronhouders LISA

Provincie Groningen
Werkgebied: Provincie Groningen (excl. Stad Groningen)
Secretariaat ECP
Tel.: (050) 316 44 62
E-mail: info@lisa.nl
secretariaat.ecp@provinciegroningen.nl

Provinciale Werkgelegenheidsenquête (PWE) Gelderland
Werkgebied: Provincie Gelderland
Dhr. F.J. Viersen
Tel.: (026) 359 91 71
E-mail: f.viersen@gelderland.nl

Werkgelegenheidsregister Gemeente Groningen
Werkgebied: Gemeente Groningen
Contact via Stichting LISA
Tel.: (053) 200 53 50
E-mail: info@lisa.nl

Bedrijvenregister Zuid-Holland (BRZ)
Werkgebied: Metropoolregio Rotterdam Den Haag (MRDH), regio Drechtsteden
Dhr. M. Epskamp
Tel.: (06) 120 934 75
E-mail: m.jw.epskamp@Rotterdam.nl

Werkgelegenheidsregister Fryslân
Werkgebied: Provincie Fryslân
Dhr. M. Holkema
Tel.: (058) 292 53 85
E-mail: m.j.holkema@fryslan.nl

Register Overig Zuid-Holland
Werkgebied: Provincie Zuid-Holland (excl. MRDH, regio Drechtsteden)
Contact via Stichting LISA
Tel.: (053) 200 53 50
E-mail: info@lisa.nl

Drentse Werkgelegenheids-Enquête (DWE)
Werkgebied: Provincie Drenthe
Mevr. A. Koning
Tel.: (0592) 365 647
E-mail: a.koning@drenthe.nl

Vestigingenregister West-Brabant
Werkgebied West-Brabant
Dhr. W. Oijen
Tel.: (076) 529 35 03
E-mail: wf.oijen@breda.nl

Bedrijven- en Instellingenregister Overijssel (BIRD)
Werkgebied: Provincie Overijssel
Dhr. A. Schuurman
Tel.: (038) 499 94 72
E-mail: biro@overijssel.nl

Vestigingenregister Midden-Brabant
Werkgebied Tilburg e.o.
Dhr. J. de Beer
Tel.: (013) 549 54 82
E-mail: joop.de.beer@tilburg.nl

Vestigingenregister Flevoland
Werkgebied: Provincie Flevoland
Dhr. J. Berends
Tel.: (0320) 265 261
jorn.berends@flevoland.nl

Vestigingenregister Eindhoven
Werkgebied gemeente Eindhoven e.o.
Dhr. H. ten Caten
Tel.: (040) 238 23 55
E-mail: h.ten.caten@eindhoven.nl

Vestigingenregister Noord-Holland
Werkgebied: Noord-Holland excl. Haarlemmermeer en Amsterdam e.o.
Dhr. M. van Wijk (Provincie Noord-Holland)
Tel.: (023) 514 42 68
E-mail: wijkm@noord-holland.nl

Vestigingenregister Helmond
Werkgebied gemeente Helmond e.o.
Mevr. G. Marsman
Tel.: (0492) 58 72 99
E-mail: g.marsman@helmond.nl

Bedrijvenregister Haarlemmermeer
Werkgebied: Gemeente Haarlemmermeer
Dhr. A. Reijneveld
Tel.: (023) 567 61 30
E-mail: ad.reijneveld@haarlemmermeer.nl

Vestigingenregister Noord-Brabant
Werkgebied: regio Noordoost Noord-Brabant
Dhr. D. Breukel (I&O Research)
Tel.: (053) 200 52 84
E-mail: d.breukel@ioerech.nl

Vestigingenregister Amsterdam
Werkgebied: Gemeente Amsterdam e.o.
Dhr. I. de Bruijn
Tel.: (020) 251 03 00
E-mail: i.de.bruijn@amsterdam.nl

Regionale Informatiebank Bedrijven en Instellingen Zeeland (RIBIZ)
Werkgebied: Provincie Zeeland
Contact via Stichting LISA
Tel.: (053) 200 53 50
E-mail: info@lisa.nl

Provinciaal Arbeidsplaatsenregister (PAR) Utrecht
Werkgebied: Provincie Utrecht
Mevr. M. Brokken
Tel.: (06) 365 425 83
E-mail: maik.brokken@provincie-utrecht.nl

Vestigingenregister Limburg
Werkgebied: Provincie Limburg
Dhr. R.C.M. Vaessens
Tel.: (043) 350 62 80
E-mail: r.vaessens@etil.nl

Data op de LISA-website

LISA is een databestand met gegevens over alle vestigingen in Nederland waar betaald werk wordt verricht. Alle mogelijke selecties zijn beschikbaar. Neem hiervoor contact op met de LISA Projectorganisatie.

De website van LISA biedt daarnaast de mogelijkheid om zelf werkgelegenheidsinformatie te downloaden. Ook hier kunt u eigen selecties maken. Zowel op landelijk niveau als op het niveau van provincies, COROP-gebieden en gemeenten is informatie rechtstreeks te downloaden. Ook zijn uitsplitsingen naar sector mogelijk. De informatie is beschikbaar vanaf 1996.

LISA website

Bekijk de website.
Scan de QR-code!

