

20

Voor feiten en cijfers
over werkgelegenheid

Jaargang 14, november 2009

LISA nieuws

2

LISA, een belangrijke bouwsteen voor
ruimtelijk economisch onderzoek

4

De economische betekenis van de vrijetijdssector
en de bijdrage van LISA daarin

7

LISA klaar voor 2010!

8

Opleidingskeuze en arbeidsmarkt in regio Rijnmond
stemmen met elkaar overeen

10

LISA in beeld





LISA, een belangrijke bouwsteen voor ruimtelijk economisch onderzoek

Olaf Koops, TNO

De Engelse econoom, politicus en medeoprichter van de befaamde London School of Economics Sidney James Webb zei al in het begin van de 20e eeuw: "Economen zijn meestal juist in hun voorspellingen maar verkeerd in hun data". Los van de lichte zelfoverschatting die economen eigen is, geeft dit het belang van goede statistische gegevens voor economisch onderzoek weer. Vandaar dat ruimtelijk-economisch onderzoekers, zoals die bij TNO, ook zo blij zijn met het bestaan en de mogelijkheden van LISA.

TNO is een onderzoeksinstituut met als doelstelling het toepasbaar maken van wetenschappelijke kennis om het innovatief vermogen van bedrijfsleven en overheid te versterken. De afkorting TNO staat voor de Nederlandse organisatie voor toegepast natuurwetenschappelijk onderzoek. Er werken ruim vierduizend mensen.

TNO is vooral bekend om haar technologische kennis maar er werken ook economen die zich bezighouden met de maatschappelijke en economische effecten van technologische innovaties. Hierbij ligt van oudsher een sterke focus op regionale economie. Wij beoordelen op basis van kwantitatieve gegevens de economische kracht en structuur van regio's en sectoren, voeren kosten-batenanalyses uit en ontwikkelen ruimtelijk-economische modellen voor het beoordelen van investeringen op gebied van bijvoorbeeld transport, stedelijke ontwikkeling en waterveiligheid. Opdrachtgevers zijn o.a. de Nederlandse ministeries van VROM en Verkeer en Waterstaat, verschillende regionale overheden, de Europese Commissie en de Wereldbank. Daarnaast is de onderzoeksgroep betrokken bij Nederlandse en internationale onderzoeksinitiatieven waarbij de brug moet worden geslagen tussen wetenschap en praktijk.

Door de kwantitatieve focus in ons onderzoek is goed statistisch datamateriaal een belangrijke grondstof voor ons advies. LISA is daarbij één van de bronnen die wij gebruiken om werkgelegenheid van regio's of sectoren te meten. De kracht van LISA schuilt in de combinatie van zeer uitgebreid sectoraal én ruimtelijk detailniveau. Dit maakt LISA een onmisbare bron voor ruimtelijk-economisch onderzoek in Nederland. Een ander sterk punt is de transparantie. Met LISA is het mogelijk om tot op bedrijfsniveau te zien hoe economische activiteiten geregistreerd staan.

TNO gebruikt LISA als primaire en secundaire bron. Primair voor het monitoren en analyseren van ruimtelijke en sectorale ontwikkelingen waarbij sprake is van gemeentelijke of binnengemeentelijke ruimtelijke schaal en/of specifieke bedrijfstakken. In het recente verleden hebben wij veel onderzoek gedaan naar de creatieve industrie in Nederland, zoals bijvoorbeeld met de Cross Media Monitor. In de Cross Media Monitor is voor de Noordvleugel van de Randstad en de 10 grootste steden de samenstelling en ontwikkeling van de ICT en creatieve industrie in beeld

gebracht met behulp van LISA (zie kaart 1). Daarnaast zijn met LISA ook unieke onderzoeken mogelijk dankzij de beschikbaarheid van gegevens op bedrijfsniveau. Zo zijn wij nu bijvoorbeeld bezig om de audiovisuele sector in beeld te brengen voor Noord-Brabant. Aangezien veel audiovisuele bedrijven als softwarebedrijven geassocieerd staan, is hier een correctie nodig op bedrijfsniveau. Dankzij LISA en Google is zo voor het eerst het aandeel creatieve bedrijven in de ICT-sector zichtbaar geworden. Ook hebben wij op basis van het klantenbestand van een pensioenfonds het marktaandeel berekend voor specifieke bedrijfstakken. Een analyse die alleen mogelijk is door het bestaan van LISA.

Daarnaast gebruiken wij LISA als aanvullende databron om uitkomsten te verifiëren, te regionaliseren of te specificeren naar bedrijfstakken. Zo kunnen uitkomsten van onze economische modellen naar brede sectoren en regio's vertaald worden naar gemeenten of bedrijfstakken. Ook is LISA een ideaal hulpmiddel voor het bijschatten van ontbrekende gegevens van bijvoorbeeld de Regionaal Economische Jaarcijfers van het CBS of andere databronnen.

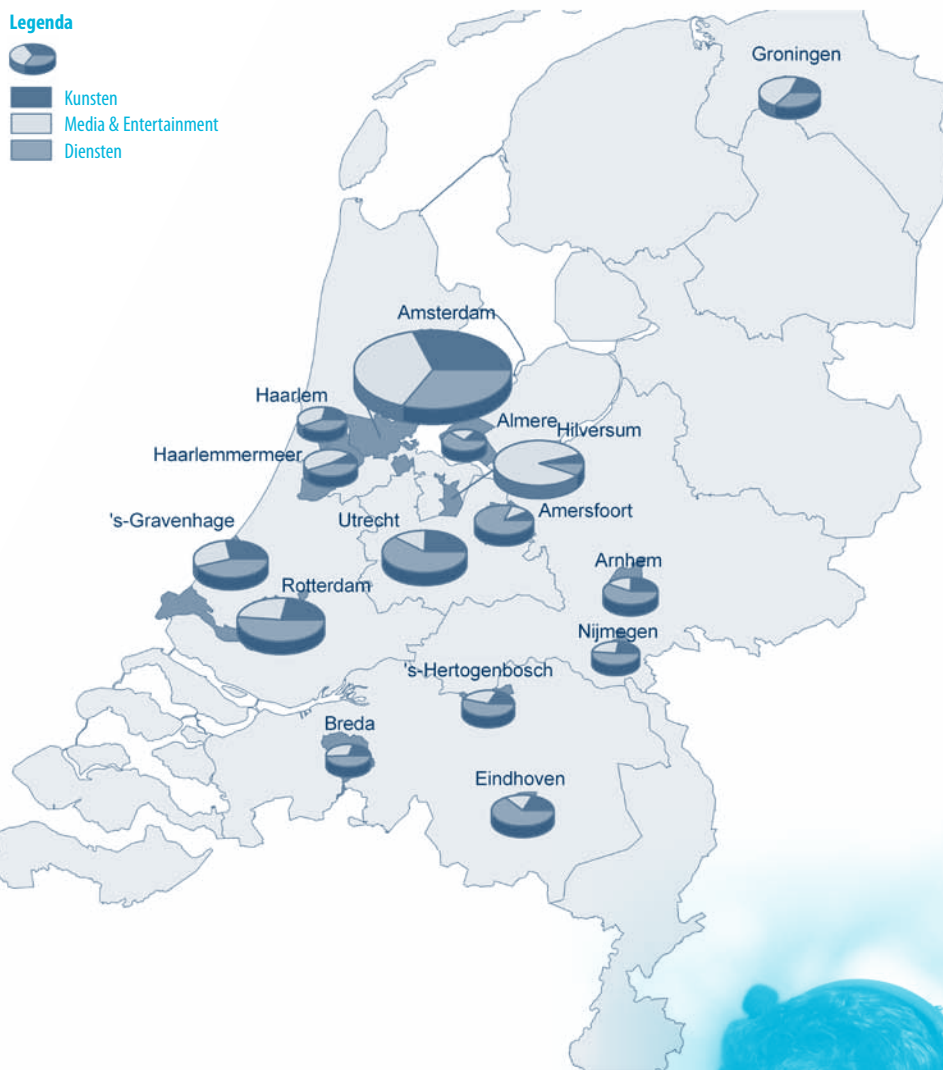
Tot slot zou ik nog twee verbeterpunten aan LISA willen meegeven. LISA is voor veel gebruikers een aanvullende databron ten opzichte van het CBS. Beide bronnen zijn geen concurrent maar vullen elkaar juist aan. Op termijn blijft het essentieel dat de uitkomsten van beide bronnen vergelijkbaar blijven. Definitieverschillen, meetverschillen en andere oorzaken voor verschillen in uitkomsten tussen CBS en LISA zullen zo beperkt mogelijk moeten blijven. Derhalve is een constructieve samenwerking met het CBS voor de toepasbaarheid van LISA in ruimtelijk-economisch onderzoek essentieel. Mijn tweede verbeterpunt betreft het inzetten van de kennis van gebruikers van LISA voor kwaliteitsverbetering van het LISA-bestand. Als veelgebruiker is mij tot op heden nog nooit gevraagd of ik opmerkelijkheden ben tegengekomen bij het gebruik van LISA. Gebruikers beschikken over veel specifieke kennis over fout geregistreerde bedrijven of verschillen met het CBS die benut kunnen worden voor het verbeteren van de kwaliteit van het LISA-bestand.

LISA bedankt en succes met het verzamelen van werkgelegenheidsdata in de toekomst!

Olaf Koops is werkzaam als ruimtelijk econoom bij TNO.
Voor meer informatie:
olaf.koops@tno.nl



Kaart 1: Creatieve industrie naar stad en naar deelsector (15 Nederlandse steden met de meeste banen in de creatieve industrie)



Bron: Cross Media Monitor 2008.



De economische betekenis van de vrijetijdssector en de bijdrage van Lisa daarin

“Doorbraak bereikt naar een landelijke standaard”

Alfons Bloemberg en Freerk Viersen, Provincie Gelderland

Het vaststellen van de landelijke standaard voor de vrijetijdssector is een belangrijke doorbraak. Op 20 oktober jl. is deze standaard, waarmee de economische betekenis van recreatie en toerisme wordt gemeten, middels de presentatie van het rapport “De Landelijke R&T Standaard” in het provinciehuis te Utrecht gelanceerd. Voor het eerst is er overeenstemming over de te gebruiken bronnen en de manier van berekenen van de economische betekenis van deze sector. Benchmarking tussen provincies en regio's is nu beter mogelijk. Daarnaast kan aanvullend onderzoek afgestemd worden op de afbakening en definities die in de standaard gebruikt worden.

Er wordt veel gezegd en geschreven over het - groeiende - belang van de vrijetijdssector en over de economische betekenis van deze sector. Maar wat hier nu precies mee bedoeld wordt en hoeveel de vrijetijdssector nu in economische termen 'waard' is, daar zijn de meningen over verdeeld. Landelijk geeft de Satellietrekening Toerisme van het CBS inzicht in het aandeel van toerisme in het bruto binnenlands product en in het aantal toeristische banen. Deze bronnen zijn uitsluitend op landelijk niveau beschikbaar. Op provinciaal en regionaal niveau worden echter veel verschillende bronnen en methoden gebruikt voor het bepalen van de economische betekenis. Er is geen landelijke standaard. Dit heeft tot gevolg dat het vergelijken van provincies of regio's niet of minder goed mogelijk is of dat er appels met peren vergeleken worden.

Aanleiding en uitgangspunten

In 2008 is tijdens de provinciale kennisdag¹ geconstateerd dat er behoefte is aan - en voor het eerst ook in brede kring draagvlak is voor - een landelijke standaard voor het bepalen van de economische betekenis van de vrijetijdssector. Naar aanleiding hiervan hebben zes provincies (Utrecht, Flevoland, Gelderland, Overijssel, Noord- en Zuid-Holland) uit het Interprovinciaal Overleg (IPO) de KennisAs - een samenwerkingsverband van diverse provinciale bureaus op het gebied van toeristische marketing en promotie - de opdracht gegeven een landelijke standaard te ontwikkelen waarmee de economische betekenis van de vrijetijdssector beter meetbaar wordt. Zo wordt ook een betere vergelijking mogelijk van de resultaten: landelijk en tussen de provincies onderling. De onderzoeksstandaard is totstandgekomen in samenwerking met het CBS en het Nederlands Bureau voor Toerisme en Congressen (NBTC). Ook is vanuit het Bureau Economisch Onderzoek van de provincie Gelderland deelgenomen aan de werksessies. De methode is in opdracht van de provincies ontwikkeld door de KennisAs. De methode is bovendien opgebouwd in modules. Dit maakt het mogelijk om gericht gebruik te maken van bronmateriaal voor specifieke onderzoeksvragen. Tenslotte is het mogelijk om aanvullend onderzoek te doen en deze gegevens op te slaan in de landelijke standaard.

Uitgangspunten voor de landelijke standaard:

- vergelijkbaarheid staat voorop;
- transparantie;
- betaalbaarheid;
- zoveel mogelijk gebruik van bestaande - landelijke - bronnen;
- voldoende flexibiliteit voor regionale diversiteit.

Verder biedt de standaard - zoveel mogelijk - de mogelijkheid om:

- op regionaal niveau uitspraken te doen en toeristische regio's met elkaar te vergelijken;
- de vrijetijdssector te vergelijken met andere sectoren;
- over meer jaren (trendmatige) uitspraken te doen.

De landelijke standaard - die dynamisch van aard is - is er primair op gericht om in de informatiebehoefte van de provincies te voorzien. De meerwaarde van de standaard ligt vooral in de mogelijkheid om de resultaten van een provincie met andere provincies of regio's en met de landelijke resultaten te vergelijken. Een stijging van de werkgelegenheid in een bepaalde provincie met 2% lijkt heel positief, maar als de gemiddelde stijging in Nederland 4% bedraagt, steekt de 2% hier magertjes tegen af. Verder kan de standaard - met de daarin gebruikte definities en afbakening - ook gebruikt worden als kader bij het uitvoeren van nieuw, aanvullend onderzoek. Zo heeft de Regio Twente bij het uitzetten van de Twente Toerisme Monitor (2009), de onderzoeksbureaus als voorwaarde meegegeven dat deze monitor zoveel mogelijk moet aansluiten bij de landelijke standaard.

Economische betekenis

De meest gebruikte indicatoren om de economische betekenis van de vrijetijdssector en het zakelijk bezoek te bepalen zijn de bestedingen en de werkgelegenheid. Op de bestedingen wordt verder niet ingegaan in dit artikel, hiervoor wordt verwezen naar het rapport.

¹ Jaarlijks organiseren het NBTC en de KennisAs (een samenwerking tussen ATCB/TNH, GOBT en ZHBT) een provinciale kennisdag. Deze wordt georganiseerd voor provinciale beleidsmedewerkers en onderzoekers (op het gebied van de vrijetijdssector of recreatie & toerisme), de kennis- en onderzoeksmedewerkers bij de provinciale bureaus voor toerisme en het NBTC. Doel van de provinciale kennisdag is het uitwisselen en gebruik maken van de aanwezige kennis bij de verschillende partijen.

Keuze voor LISA als bron van werkgelegenheid in de landelijke standaard

De werkgelegenheid kan via de vraag of via het aanbod bepaald worden. Een aantal onderzoeksbureaus bepalen de werkgelegenheid via de vraagkant. Dit houdt in dat eerst de bestedingen in kaart worden gebracht en vervolgens met behulp van een rekenmodel met kengetallen de werkgelegenheid berekend wordt. Deze kengetallen zijn voor een deel afkomstig uit landelijke statistieken en worden voor een ander deel aangevuld op basis van eigen onderzoek. Kengetallen hebben onder meer betrekking op BTW/accijns- en inkooppercentages en arbeidscoëfficiënten. Een andere mogelijkheid is om de werkgelegenheid aan de aanbodzijde te meten. Dit houdt in dat aan bedrijven wordt gevraagd hoeveel werknemers zij in dienst hebben. Hiervoor zijn in hoofdlijnen twee landelijke bronnen beschikbaar:

- LISA (Landelijk Informatie Systeem Arbeidsplaatsen en vestigingen).
- CBS: Arbeidsrekeningen, Sociaal Statistisch Bestand (SSB) en Statistiek Werkgelegenheid en Lonen (SWL) en de SRT (Satelliet Rekening Toerisme).

- Biedt detailinformatie tot op microniveau (5 digit niveau branche). Biedt daarom meer informatie over de werkgelegenheid dan berekeningsmodellen op basis van bestedingen.
- Informatie wordt op vestigingsniveau verzameld en verwerkt, waardoor elke selectie mogelijk is (combinatie van ruimtelijk en sectoraal niveau, vijfjijferige statistiek).
- Meerjaren statistieken zijn mogelijk (reeks van 10 jaren zonder trendbreuken). Een eventuele aanpassing van de standaard kan zonder probleem met terugwerkende kracht voor de afgelopen jaren worden verwerkt.
- De vestigingenregisters worden continu geactualiseerd waarbij - indien van toepassing - historische gegevens geantdateerd worden.
- Het vestigingenregister is van hoge kwaliteit.
- Landsdekkende informatie. Dit maakt vergelijking tussen provincies en met het landelijk totaal mogelijk.
- Het is een bestaande generieke bron. Bedrijfsleven wordt niet lastig gevallen met extra onderzoek voor specifiek de R&T-sector.
- Het is een integrale meting; geen steekproef.

Voordelen van meten via de vraagkant:

- Je meet de directe werkgelegenheid voor dezelfde categorieën van toeristisch-recreatieve c.q. zakelijke activiteiten als bij de bestedingen.
- Tegelijk kun je door middel van het rekenmodel de effecten op de andere sectoren, de indirecte werkgelegenheid, apart in kaart brengen.
- De werkgelegenheid kan uitgedrukt worden in FTE's (een nauwkeuriger maat dan aantal banen).
- Seizoenswerkgelegenheid wordt integraal meegenomen in de berekening.

Nadelen van meten via de vraagkant:

- In de meeste gevallen betekent dit dat een extern adviesbureau moet worden ingehuurd om de berekening te maken. De berekening is niet volledig transparant.
- De output van het model is volledig bepaald door de input van hetzelfde schaalniveau. Gevolg hiervan is dat je daardoor geen verrassingen kunt verwachten. In de praktijk zijn de resultaten op een minder detailniveau beschikbaar qua bedrijfscategorie dan bij bijv. LISA.
- Het gaat om een model met diverse aannames waarbij omtrent de hardheid van de uitkomsten discussie mogelijk is.

Op basis van een zorgvuldige afweging van de voor- en nadelen van de verschillende methoden en bronnen, is voor LISA als bron gekozen. Hiermee wordt dus impliciet de keuze gemaakt voor meten aan de aanbodkant. Bij de keuze voor LISA heeft een aantal overwegingen een belangrijke rol gespeeld:

- Provincies maken reeds gebruik van het vestigingen- en werkgelegenheidsregister om werkgelegenheid van andere sectoren in beeld te brengen. De werkgelegenheid in de R&T-sector kan daarmee ook goed vergeleken worden met die van de andere economische sectoren en afgezet worden ten opzichte van de totale werkgelegenheid in de provincie (eenduidige bestuursinformatie).
- Géén extra kosten voor de provincies.
- Transparant model: provincies kunnen dit model toepassen zonder hulp van een gespecialiseerd adviesbureau.

Afbakening vrijetijdssector LISA

Midden jaren negentig heeft het Bureau Economisch Onderzoek van de provincie Gelderland o.a. op basis van afbakeningen van NRIT, het ministerie van EZ, Kamers van Koophandel een afbakening van de sector Recreatie en Toerisme vastgesteld op vijfjijferig² niveau van SBI-codes. De toegepaste indeling blijkt in de jaren daarna door veel provincies - soms met kleine aanpassingen - te zijn toegepast. Ook komt de indeling grotendeels overeen met de toegepaste afbakening in de Satelliet Rekening Toerisme. In overleg met provincies en CBS is een aantal wijzigingen in het oorspronkelijke schema van Gelderland doorgevoerd. Daarnaast geldt dat de SBI-indeling 1993 inmiddels is vervangen door SBI-2008. Ook is gekeken naar de wegingsfactoren, die zijn in een aantal gevallen aangepast. Een aantal branches dat samenhangt met de vrijetijdssector is namelijk niet integraal toegerekend aan de toeristisch-recreatieve sector, maar ten dele.

² Werkgelegenheid Toerisme en Recreatie in Gelderland, 1989-1994
Bureau Economisch Onderzoek provincie Gelderland



Verder is de landelijke afbakening van de vrijetijdsector ook in een aantal groepen onderverdeeld, namelijk:

logiesverstrekking, horeca, detail- en groothandel, vervoer, cultuur, recreatie en amusement, sport en overig.

Naast de afbakening van de totale vrijetijdsector is ook een thema standaard opgesteld voor de werkgelegenheid in de watersport. Voor deze thema standaard is een aantal SBI-codes uit de totale standaard apart opgenomen om specifiek de watersport in beeld te brengen.

In onderstaande tabel is als voorbeeld van een provinciale benchmark de werkgelegenheid van de sector vrijetijdseconomie conform de landelijke standaard doorgerekend per provincie. Omvang en aandeel van de werkgelegenheid in de vrijetijdseconomie ten opzichte van het totaal is weergegeven voor 2008 evenals de gemiddelde procentuele jaarlijkse groei in de periode 2004-2008.

Tabel 1: Omvang werkgelegenheid vrijetijdseconomie (absoluut en in % van de totale werkgelegenheid), provincies en Nederland, gemiddeld % jaarlijkse groei 2004-2008

Provincie	Werkgelegenheid 2008		Werkgelegenheid 2004		Gem. % jaarlijkse groei 2004-2008
	abs.	%	abs.	%	
Groningen	14.360	3,0%	13.490	3,0%	1,6%
Friesland	19.730	4,1%	18.330	4,1%	1,9%
Drenthe	13.830	2,9%	12.060	2,7%	3,5%
Overijssel	30.300	6,3%	28.310	6,4%	1,7%
Flevoland	8.500	1,8%	7.340	1,7%	3,7%
Gelderland	55.270	11,6%	51.300	11,6%	1,9%
Utrecht	30.950	6,5%	28.610	6,5%	2,0%
Noord-Holland	103.460	21,6%	95.260	21,5%	2,1%
Zuid-Holland	78.790	16,5%	74.280	16,7%	1,5%
Zeeland	14.430	3,0%	13.770	3,1%	1,2%
Noord-Brabant	70.320	14,7%	63.950	14,4%	2,4%
Limburg	38.310	8,0%	36.860	8,3%	1,0%
Nederland	478.260	100,0%	443.540	100,0%	1,9%

Bron: LISA, 2008.

In de kaart (op pagina 7) is als voorbeeld van een intraprovinciale benchmark het aandeel van de werkgelegenheid in de vrijetijdseconomie voor de gemeenten van Gelderland voor 2008 weergegeven.

Het volledige rapport met daarin opgenomen de relevante SBI-codes en te hanteren gewichten is te downloaden op www.ipo.nl onder 'publicaties'.

De auteurs, Alfons Bloemberg (deelnemer werksessies landelijke standaard) en Freerk Viersen (LISA-vertegenwoordiger Gelderland), zijn beiden werkzaam bij het Bureau Economisch Onderzoek van de Provincie Gelderland

E mail:
a.bloemberg@prv.gelderland.nl
f.viersen@prv.gelderland.nl

Opleidingskeuze en arbeidsmarkt in regio Rijnmond stemmen met elkaar overeen

Karel Kans, ECORYS

Met behulp van gegevens van onder meer LISA brengt ECORYS voor partijen uit zowel onderwijs als bedrijfsleven sectorale en regionale arbeidsmarkten in kaart. Gegevens van LISA zijn waardevol vanwege de mogelijke regionale en sectorale uitsplitsingen en tijdreeksen. ECORYS heeft 5 maal achtereen in opdracht van Kennisinfrastructuur Mainport Rotterdam (KMR) de ontwikkelingen in het beroepsonderwijs en op de arbeidsmarkt in de regio Rijnmond in kaart gebracht voor de sectoren transport en logistiek, metaalektro en de petrochemische en procesindustrie. In deze onderzoeken worden gegevens van LISA, CFI (OCW) en regionale onderwijsinstellingen met elkaar in verband gebracht. Daarnaast worden regio- en sectorspecifieke bronnen gebruikt.

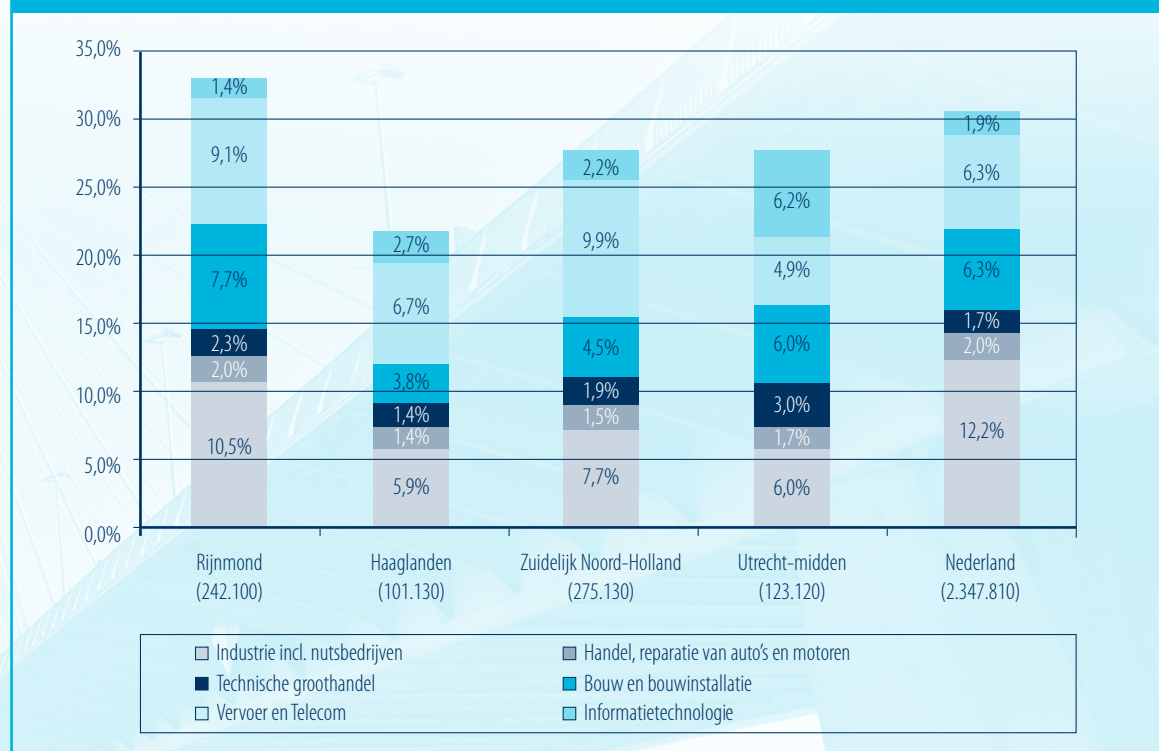


Arbeidsmarkt regio Rijnmond: transport en techniek

Bij de arbeidsmarkt in de regio Rijnmond wordt vaak gedacht aan de haven, en daarmee aan werk in de transport en industrie. Dit is deels waar, maar er kan niet voorbij worden gegaan aan het feit dat de sectoren met de grootste werkgelegenheid, evenals in de gehele Nederlandse economie, de handel, de zakelijke dienstverlening en de zorg zijn. Het eigen karakter van de regio

Rijnmond valt echter op wanneer de regio wordt vergeleken met de andere grootstedelijke regio's in Nederland, namelijk die rond Amsterdam, Den Haag en Utrecht. Dan blijkt dat er relatief veel werkgelegenheid in deze regio is in de industrie, bouw en bouwinstallatie en vervoer en telecom. De IT-sector is in de regio Rijnmond juist relatief weinig ontwikkeld (zie figuur 1).

Figuur 1: Vergelijking van het aandeel van de technische sectoren in de totale werkgelegenheid in de regio Rijnmond en in de andere grootstedelijke regio's, 2008 (januari), tussen haakjes het absolute aantal banen.



Bron: LISA, 2008. Figuur afkomstig uit ECORYS/KMR (2009), Techniekbarmeter Rijnmond 2008/2009.

Opleidingskeuze

In lokaal en regionaal beleid in Rijnmond is er aandacht voor de soms slechte aansluiting tussen de vraag en aanbod op de regionale arbeidsmarkt. Er bestaan zorgen over het relatieve lage opleidingsniveau in Rotterdam en de steeds grotere vraag naar hoger opgeleiden, zeker in technische beroepen. Als echter wordt gekeken naar opleidingskeuze in plaats van alleen opleidingsniveau, dan blijkt dat de opleidingskeuze van jongeren in de regio wel degelijk overeenstemming vertoont met de karakteristieken van de regionale arbeidsmarkt. In Rijnmond kiezen vmbo'ers meer voor techniek dan in andere grootstedelijke regio's. Ook op het mbo is het aandeel technici hoger dan gemiddeld in Nederland (zie figuur 2). Om vraag en aanbod dicht bij elkaar te brengen zou daarom gekozen kunnen worden voor meer combinaties van leren en werken waarbij (nieuw) personeel door werkervaring een hoger opleidings- en/of functieniveau verkrijgt.

Perspectieven op de arbeidsmarkt

Door het specifieke karakter van de werkgelegenheid heeft de regio veel last van de economische crisis. Ondernemers in industrie en transport zijn somberder dan sectoren als de detailhandel en de zakelijke dienstverlening. Dit betekent niet dat er geen kansen op werk zijn voor leerlingen in technische en transport opleidingen. De sectoren hebben namelijk te maken met een hoge mate van vergrijzing. De uitstroom van personeel naar pensioen die nu plaatsvindt en in de komende jaren zal aanhouden zorgt dat er vraag naar personeel blijft bestaan.

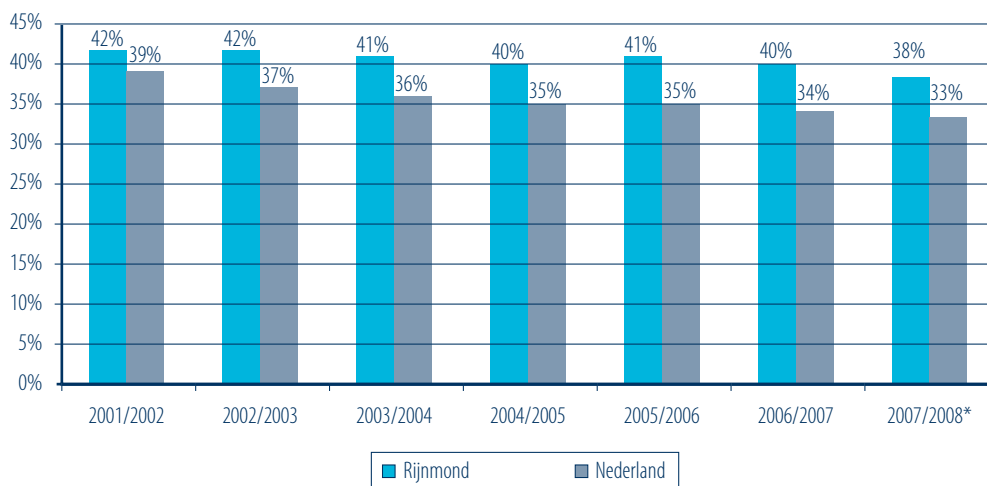
ECORYS is een internationale onderzoeks- en adviesorganisatie die al 80 jaar succesvol werkt aan innovatieve oplossingen op het gebied van economische, ruimtelijke en sociale ontwikkeling. Wij zijn actief op alle beleidsniveaus en werken wereldwijd aan oplossingen voor complexe markt-, beleids- en managementvraagstukken. ECORYS Nederland heeft ca. 270 hooggekwalificeerde en betrokken professionals in dienst. Wij zijn trots op onze 80-jarige bedrijfsgeschiedenis, die startte in 1929 met de oprichting van het Nederlands Economisch Instituut (NEI). Sinds 2000 maken we deel uit van ECORYS Research and Consulting, een internationaal bedrijf met 21 permanente kantoren in 11 landen.

Onze belangrijkste kennisvelden zijn:

- Economie en concurrentiekracht
- Regio's, steden en vastgoed
- Transport, mobiliteit en infrastructuur
- Sociaal beleid en bestuur

Binnen de divisie Arbeid en Sociaal beleid (ASB) houdt een team van onderzoekers en consultants zich al decennia bezig met de factor arbeid. De dynamiek van de arbeidsmarkt en de kwaliteit van de arbeid vormen de opstap voor beleid: arbeidsmarktbeleid, opleidingsbeleid, scholingsbeleid en personeelsbeleid. Een team dat bestaat uit economen, econometristen en sociologen levert gedegen onderzoek en advies dat alle onderdelen van de beleidscyclus omvat, van analyse tot beleidsvoorbereiding, beleidsuitvoering en evaluatie.

Figuur 2: Ontwikkeling aandeel leerlingen mbo in een technische richting in Rijnmond en Nederland



* 2007/2008: voorlopige cijfers.

Bron: Cfi 2008 (bewerking ECORYS). Figuur afkomstig uit ECORYS/KMR (2009), Techniekbaremeter Rijnmond 2008/2009.

Voor meer informatie:

ECORYS Arbeid en Sociaal Beleid

T (010) 453 88 05

E asb@ecorys.com

W www.ecorys.nl | www.ecorys.com

Werkgelegenheid in de bouwnijverheid van de 40 Nederlandse COROP-regio's naar groei (1998-2008)

Regio	1998		2008		Ontwikkeling 1998-2008	
	Banen in bouwnijverheid	% op totale werkgelegenheid	Banen in bouwnijverheid	% op totale werkgelegenheid	Banen in bouwnijverheid	%
Flevoland	5.440	5,1%	9.290	5,4%	3.850	70,7%
Delft en Westland	5.230	5,7%	8.450	7,2%	3.220	61,6%
Aggl. 's-Gravenhage	12.420	3,7%	17.110	4,2%	4.690	37,7%
Veluwe	19.070	6,8%	24.680	7,4%	5.600	29,4%
Zuidwest-Drenthe	3.870	7,8%	4.910	7,9%	1.050	27,1%
IJmond	5.070	7,0%	6.340	7,9%	1.270	25,1%
Alkmaar en omgeving	5.310	6,3%	6.480	6,6%	1.170	22,1%
Kop van Noord-Holland	11.800	9,4%	14.230	9,7%	2.440	20,6%
Zuidoost-Friesland	6.090	7,9%	7.340	7,8%	1.250	20,5%
Zuidwest-Gelderland	7.360	8,3%	8.840	8,2%	1.480	20,1%
Groot-Amsterdam	23.360	3,7%	27.690	3,6%	4.330	18,5%
Noord-Overijssel	12.140	8,5%	14.070	7,8%	1.930	15,9%
Arnhem/Nijmegen	15.900	5,4%	18.390	5,3%	2.490	15,7%
Noordoost-Noord-Brabant	24.370	8,4%	27.830	8,3%	3.460	14,2%
Zuidoost-Noord-Brabant	23.220	6,7%	26.270	6,6%	3.060	13,2%
Midden-Noord-Brabant	11.960	6,5%	13.450	6,4%	1.490	12,5%
Achterhoek	13.450	8,0%	15.100	8,1%	1.660	12,3%
Zuidwest-Friesland	3.470	9,0%	3.880	8,2%	400	11,5%
Twente	22.570	9,0%	25.100	8,7%	2.530	11,2%
Zuid-Limburg	14.150	5,4%	15.630	5,7%	1.490	10,5%
Utrecht	37.110	6,7%	40.980	6,3%	3.870	10,4%
Zaanstreek	5.450	9,2%	6.000	9,5%	550	10,0%
Zuidoost-Zuid-Holland	17.830	11,8%	19.470	11,6%	1.640	9,2%
Het Gooi en Vechtstreek	5.150	5,0%	5.610	5,0%	460	8,9%
Aggl. Leiden en Bollenstreek	7.950	5,7%	8.640	5,5%	690	8,6%
Zuidoost-Drenthe	6.050	9,7%	6.390	8,8%	340	5,6%
Overig Groningen	9.880	5,8%	10.430	5,3%	540	5,5%
Midden-Limburg	6.640	6,7%	6.950	6,5%	310	4,7%
Agglomeratie Haarlem	4.530	4,9%	4.700	5,2%	160	3,6%
Noord-Limburg	6.050	4,7%	6.250	4,5%	200	3,4%
Zuidwest-Overijssel	4.250	7,2%	4.390	6,5%	140	3,3%
West-Noord-Brabant	18.080	6,8%	18.650	6,2%	570	3,1%
Noord-Friesland	10.130	7,8%	10.300	7,0%	180	1,7%
Groot-Rijnmond	38.790	7,5%	39.280	6,7%	490	1,3%
Oost-Zuid-Holland	10.810	9,8%	10.950	8,8%	130	1,2%
Overig Zeeland	8.630	7,5%	8.550	6,9%	-80	-0,9%
Delfzijl en omgeving	930	4,8%	910	4,8%	-20	-2,0%
Noord-Drenthe	4.960	7,6%	4.610	5,9%	-350	-7,1%
Zeeuwsch-Vlaanderen	3.220	6,6%	2.970	5,9%	-250	-7,9%
Oost-Groningen	3.860	7,4%	3.500	6,4%	-360	-9,3%
Nederland	456.520	6,6%	514.560	6,5%	58.050	12,7%

LISA service

Bestuur Stichting LISA

P.J. Vriens, voorzitter
drs. F. Viersen, secretaris
drs. G. Scholtens, penningmeester
ir. B.A. Herfst
drs. M. Bergmeijer

Regionale bronhouders LISA

Werkgelegenheidsregister Provincie Groningen
Werkgebied: Provincie Groningen (excl. Stad Groningen)
mevr. M.S.B. Joustra
Tel.: (050) 316 40 51
E-mail: m.s.b.joustra@provinciegroningen.nl

Werkgelegenheidsregister Gemeente Groningen
Werkgebied: Gemeente Groningen
dhr. T.H. Sniijders
Tel.: (050) 367 70 16
E-mail: t.sniijders@dia.groningen.nl

Werkgelegenheidsregister Fryslân
Werkgebied: Provincie Fryslân
Dhr. M. Holkema
Tel.: (058) 292 53 85
E-mail: m.j.holkema@fryslan.nl

Drentse Werkgelegenheids-Enquête (DWE)
Werkgebied: Provincie Drenthe
dhr. R. Haverkate
Tel.: (0592) 36 55 55
E-mail: r.haverkate@drenthe.nl

Bedrijven- en Instellingenregister Overijssel (BIRO)
Werkgebied: Provincie Overijssel
dhr. J. Bos
Tel.: (038) 499 94 52
E-mail: BIRO@overijssel.nl

Vestigingenregister Flevoland
Werkgebied: Provincie Flevoland
dhr. P.M. Smeenk
Tel.: (032) 026 53 17
E-mail: smeenk@flevoland.nl

RMO Noordwest-Holland
Werkgebied: KvK voor Noordwest-Holland
dhr. drs. M.A. de Boer
Tel.: (072) 519 57 76
E-mail: mboer@alkmaar.kvk.nl

Vestigingenregister Noord-Holland
Werkgebied: Hilversum e.o. en Haarlem e.o.
Mevr. M. Wisse (Provincie Noord-Holland)
Tel.: (023) 514 44 13
E-mail: wisssem@noord-holland.nl

Bedrijvenregister Meerlanden
Werkgebied: Gemeente Haarlemmermeer e.o.
dhr. A. Reijneveld
Tel.: (023) 567 61 30
E-mail: Ad.Reijneveld@haarlemmermeer.nl

Vestigingenregister Amsterdam
Werkgebied: Gemeente Amsterdam e.o.
mevr. C. van Oosteren
Tel.: (020) 527 94 12
E-mail: coosteren@os.amsterdam.nl

Provinciaal Arbeidsplaatsenregister (PAR) Utrecht
Werkgebied: Provincie Utrecht
dhr. drs. M. Bergmeijer
Tel.: (030) 258 23 91
E-mail: Maarten.Bergmeijer@Provincie-Utrecht.nl

Provinciale Werkgelegenheids-Enquête (PWE) Gelderland
Werkgebied: Provincie Gelderland
dhr. drs. F.J. Viersen
Tel.: (026) 359 91 71
E-mail: f.viersen@prv.gelderland.nl

Werkgelegenheidsregister Stadsgewest Haaglanden
Werkgebied: Stadsgewest Haaglanden
dhr. G. Scholtens
Tel.: (070) 7501673
E-mail: g.scholtens@haaglanden.nl

Bedrijvenregister Zuid-Holland (BRZ)
Werkgebied: Rijnmond en Rijnstreek
mevr. D. Zoeteman
Tel.: (010) 204 10 42
E-mail: d.zoeteman@bgs-schiedam.nl

Vestigingenregister West-Brabant
Werkgebied West-Brabant
Dhr. W. Oijen
Tel.: (076) 529 35 03
E-mail: wf.oijen@breda.nl

Vestigingenregister Midden-Brabant
Werkgebied Tilburg e.o.
Dhr. T. Doornbos
Tel.: (013) 542 86 52
E-mail: tom.doornbos@tilburg.nl

Vestigingenregister Eindhoven
Werkgebied gemeente Eindhoven e.o.
Dhr. H. Ten Caten
Tel.: (040) 238 23 55
E-mail: h.ten.caten@eindhoven.nl

Vestigingenregister Helmond
Werkgebied gemeente Helmond e.o.
Dhr. W. Maasackers
Tel.: (0492) 58 72 95
E-mail: w.maasackers@helmond.nl

Vestigingenregister Noordoost Noord-Brabant
Werkgebied: regio Noordoost Noord-Brabant
Dhr. A. de Haan (I&O Research)
Tel.: (053) 482 50 10
E-mail: info@lisa.nl

Regionale Informatiebank Bedrijven en Instellingen Zeeland (RIBIZ)
Werkgebied: Provincie Zeeland
dhr. R. Lucas
Tel.: (0118) 673 537
E-mail: r.lucas@zeeland.kvk.nl

Vestigingenregister Limburg
Werkgebied: Provincie Limburg
dhr. R.C.M. Vaessens
Tel.: (043) 388 36 13
E-mail: r.vaessens@etil.nl

Beschikbare gegevens

Per vestiging zijn de volgende gegevens beschikbaar:

Naam, vestigingsadres, correspondentieadres, activiteitscode (SBI 1993), aantal mannen met grote baan, vrouwen met grote baan, mannen met kleine baan, vrouwen met kleine baan (absolute gegevens op vestigingsniveau worden alleen geleverd door middel van een grootteklasse of via aggregaties). De werkgelegenheid is inclusief uitzendkrachten. Op basis van deze gegevens is elke denkbare statistiek mogelijk, eventueel gekoppeld met andere gegevensbestanden. LISA behoudt zich ten aanzien van het landelijk register LISA en de daarin opgenomen gegevens alle auteurs- en databankrechten voor.

Omvang bestand

In onderstaande tabel is opgenomen van welke gebieden het LISA-bestand 2008 informatie biedt. Vergelijkbare statistische informatie is er ook voor de periode 1996-2008.

gebied omschrijving	aantal gebieden	vestigingen minimum	vestigingen maximum	vestigingen totaal
6 positie postcodegebied	300.790	1	212	973.595
4 positie postcodegebied gemeente	4.039	1	3.648	
COROP-gebieden	443	94	69.319	
Provincies	40	2.307	100.287	
	12	25.378	198.901	

Toelichting: Toelichting: het aantal 4 positie postcodegebieden waar vestigingen zijn is in LISA 4.039. Het aantal vestigingen varieert van 1 tot 3.648. Het totale LISA-bestand van 2008 bevat 973.595 vestigingen. CBS Landbouwtellingen zijn beschikbaar op het niveau van gemeenten (en hoger).

Informatie en/of bestellingen LISA

Voor informatie over LISA en het bestellen van onder andere statistische gegevens, steekproefrekkings, bestandsverrijkingen kunt u zich wenden tot de LISA Projectorganisatie en Bridgis BV. Voor koppelingen van het LISA-bestand met bijvoorbeeld geografische databestanden kunt u contact opnemen met Bridgis BV.

LISA Projectorganisatie:
Stationsplein 11
Postbus 597
7500 AN Enschede
Tel.: (053) 482 50 80
Fax: (053) 482 50 81
E-mail: info@lisa.nl
Internet: www.lisa.nl

Bridgis BV:
Sint Walburgkerkpad 3
Postbus 71
4000 AB Tiel
Tel.: (0344) 636 242
Fax: (0344) 636 246
E-mail: info@bridgis.nl
Internet: www.bridgis.nl

Colofon

LISA Nieuws is een uitgave van de Stichting LISA die als doel heeft het beschikbaar hebben van informatie over vestigingen en werkgelegenheid in geheel Nederland, primair ten behoeve van onderzoek en beleid. De Stichting vertegenwoordigt de regionale registerhouders die de informatie verzamelen, beheren en in LISA inbrengen.

Redactie: Maarten Bergmeijer, Gerben Huijgen, Freerk Viersen

Ontwerp en realisatie: Schwung Reclame, Tilburg

Deze uitgave is verzorgd door de LISA Projectorganisatie. Overname van tekst en cijfermateriaal is alleen toegestaan ten behoeve van niet-commercieel gebruik onder bronvermelding. Hoewel bij de uitgave de uiterste zorg is nagestreefd kan voor eventuele aanwezigheid van (zet)fouten en onvolledigheden geen aansprakelijkheid worden aanvaard.

Lisa website

Data op de LISA-website

LISA is een databestand met gegevens over alle vestigingen in Nederland waar betaald werk wordt verricht. Alle mogelijke selecties zijn beschikbaar. Neem hiervoor contact op met de LISA Projectorganisatie.

De website van LISA biedt u daarnaast de mogelijkheid om zelf werkgelegenheidsinformatie te downloaden. Ook hier kunt u eigen selecties maken. Zowel op landelijk niveau als op het niveau van provincies, COROP-gebieden en gemeenten is informatie rechtstreeks te downloaden. Ook zijn uitsplittingen naar sector mogelijk. De informatie is beschikbaar vanaf 1996.



Welkom bij LISA

LISA is een databestand met gegevens over alle vestigingen in Nederland waar betaald werk wordt verricht. De kerngegevens per vestiging hebben een ruimtelijke component (adresgegevens) en een sociaal-economische component (werkgelegenheid en economische activiteit).

Door de beschikbaarheid van dit type beschrijvende gegevens voor heel Nederland kan het LISA vestigingenregister beschouwd worden als het basisbestand voor sociaal-economisch en ruimtelijk onderzoek. Van elk willekeurig geografisch niveau en van elke activiteit kan bijvoorbeeld de werkgelegenheids(ontwikkeling) in beeld worden gebracht.

Omdat LISA ook vestigingen van de overheid, het onderwijs, de gezondheidszorg en de vrije beroepsbeoefenaars registreert is LISA uniek in zijn soort. Verder zijn LISA-gegevens eenvoudig te koppelen aan andersoortige bestanden waardoor LISA voor vele beleidsvelden en beleidsmakers een waardevol instrument is. Het LISA vestigingenregister bevat informatie over ruim 973.500 vestigingen in Nederland. Landsdekkende informatie is beschikbaar vanaf 1996.

Benieuwd voor welke beleidsdoelen LISA-data zoal wordt gebruikt? Klik hier voor een overzicht.