

# 23

Voor feiten en cijfers  
over werkgelegenheid

Jaargang 16, juni 2011

# LISA nieuws

2

Banenverlies in 2010

4

Nieuw op LISA website

5

LISA in kaart

6

Bedrijven en werkgelegenheid in kantoren

7

Nederland distributieland: nieuw toekomstperspectief

10

LISA in beeld



# Banenverlies in 2010

In 2010 is de werkgelegenheid in Nederland met 0,7% afgenomen. Dit blijkt uit cijfers van LISA, het landelijk databestand met gegevens over alle vestigingen in Nederland waar betaalde arbeid wordt verricht.

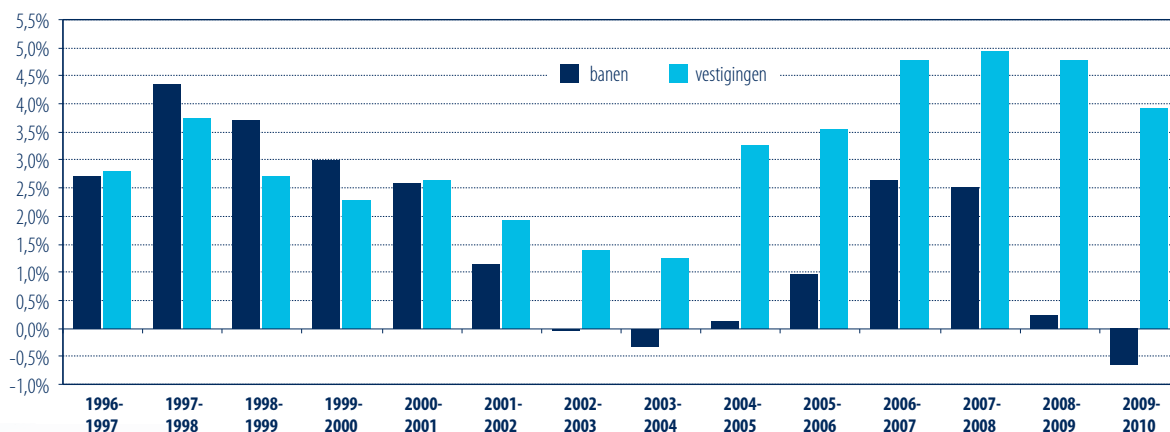
In 2007 en 2008 groeide de werkgelegenheid nog aanzienlijk en in 2009 was er een minimale groei van 0,2%.

In de afgelopen vijftien jaar daalde het aantal banen niet eerder zo fors als vorig jaar.

## Werkgelegenheid neemt af

In 2010 daalt de werkgelegenheid, na drie jaren van groei. Ten opzichte van 2009 is het aantal banen met 0,7% afgenomen; absoluut zijn dat 53.400 minder banen. Het totaal aantal werkzame personen komt in 2010 uit op ruim 8 miljoen. De trend dat het aantal vestigingen sneller groeit dan het aantal banen, is in 2010 versterkt. Het aantal vestigingen groeide vorig jaar met 3,9% aanzienlijk. Sinds 2007 telt Nederland meer dan 1 miljoen vestigingen van bedrijven en instellingen.<sup>1</sup>

Figuur 1: Ontwikkeling banen en vestigingen sinds 1996



Bron: LISA 2010

## Groei aandeel vrouwen in werkgelegenheid

In de afgelopen jaren is het aantal werkzame vrouwen sneller gegroeid dan het aantal werkzame mannen. In 2010 was dit wederom het geval: het aantal werkzame vrouwen is in 2010 met 0,4% toegenomen, terwijl het aantal werkzame mannen in 2010 met 1,5% is afgenomen. De groei van het aantal werkzame vrouwen wordt vooral veroorzaakt door de groei van het aantal vrouwen met een baan van minder dan 12 uur per week (kleine banen: 0,7%). Het aantal mannen met een grote baan (12 uur of meer per week) is evenals in 2009 gedaald (-1,9%).

<sup>1</sup> Vanaf 1 juli 2008 is de nieuwe Wet op het Handelsregister in werking getreden. Het nieuwe Handelsregister wordt de basisregistratie voor ondernemingen en rechtspersonen. Eén van de gevolgen is dat het Handelsregister ca. 15% meer inschrijvingen van ondernemingen en rechtspersonen bevat. In de periode juli 2008 – januari 2010 moeten namelijk ook ondernemingen zich inschrijven die dat voorheen niet hoefden, zoals maatschappen in de land- en tuinbouw en visserij, beoefenaars van vrije beroepen (artsen, notarissen), publiekrechtelijke rechtspersonen zoals ministeries, gemeenten en andere overheidsorganisaties. Het merendeel van deze vestigingen stond al in LISA opgenomen, maar toch blijkt nu dat door die wettelijke verplichting zich hier een (aanzienlijke) administratieve groei voordoet. Die groei doet zich voornamelijk voor bij de kleine bedrijven. Uiteraard is geprobeerd deze vestigingen zoveel mogelijk met terugwerkende kracht op te nemen, maar omdat het moeilijk is gebleken de juiste startdatum te achterhalen is dat niet altijd gelukt. De groei van het aantal vestigingen in 2010 is dus deels van administratieve aard. Dit geldt ook voor de werkgelegenheid in de culturele sector. Met name in Noord-Holland doen zich deze effecten voor.

## Relatief grote groei “kleine banen”

In totaal betreft 86% van alle arbeidsplaatsen een activiteit van 12 uur of meer. Dit aantal “grote” banen is tussen 2009 en 2010 met 1,0% (68.100 banen) afgenomen. Het aandeel banen van minder dan 12 uur is met 1,3% (14.700 banen) gegroeid.

## Banengroei vooral in de non-profit sector

In 2010 laten de meeste sectoren een afname van de werkgelegenheid zien. De bouw was de grootste relatieve daler met een afname van 4,3% (22.110 banen). De werkgelegenheid in de industrie daalt absoluut het meest: 29.150 banen (-3,2%). In het algemeen heeft de niet-commerciële dienstverlening een positieve ontwikkeling laten zien. De zorgsector had absoluut de grootste groei: er zijn 34.810 banen bijgekomen, hetgeen een groei van 2,8% betekent. De sector cultuur en recreatie groeit relatief het hardst: 5,5% ofwel 8.980 banen<sup>1</sup>.

Tabel 1: Aantal vestigingen en banen in Nederland naar sector (2010)

Sector	Vestigingen		Banen		
	Absoluut	Absoluut	% in totaal	Groei abs. 2009/2010	Groei % 2009/2010
landbouw & visserij	79.770	242.900	3,0%	-5.180	-2,1%
industrie	55.370	887.740	11,1%	-29.150	-3,2%
bouw	121.030	494.630	6,2%	-22.110	-4,3%
handel	237.590	1.400.990	17,4%	-16.250	-1,1%
transport	30.940	416.750	5,2%	-10.270	-2,4%
horeca	47.820	341.860	4,3%	-1.000	-0,3%
informatie & communicatie	56.760	256.900	3,2%	-3.930	-1,5%
financiële instellingen	18.500	244.410	3,0%	-7.570	-3,0%
zakelijke diensten	270.010	1.147.620	14,3%	-2.410	-0,2%
overheid	3.280	440.520	5,5%	-5.730	-1,3%
onderwijs	42.680	542.400	6,8%	4.480	0,8%
zorg	90.290	1.269.660	15,8%	34.810	2,8%
cultuur & recreatie	55.370	171.080	2,1%	8.980	5,5%
overige diensten	66.260	176.060	2,2%	1.920	1,1%
<b>Totaal</b>	<b>1.175.660</b>	<b>8.033.520</b>	<b>100%</b>	<b>-53.410</b>	<b>-0,7%</b>

Bron: LISA 2010

## Werkgelegenheidsontwikkeling Flevoland het grootst

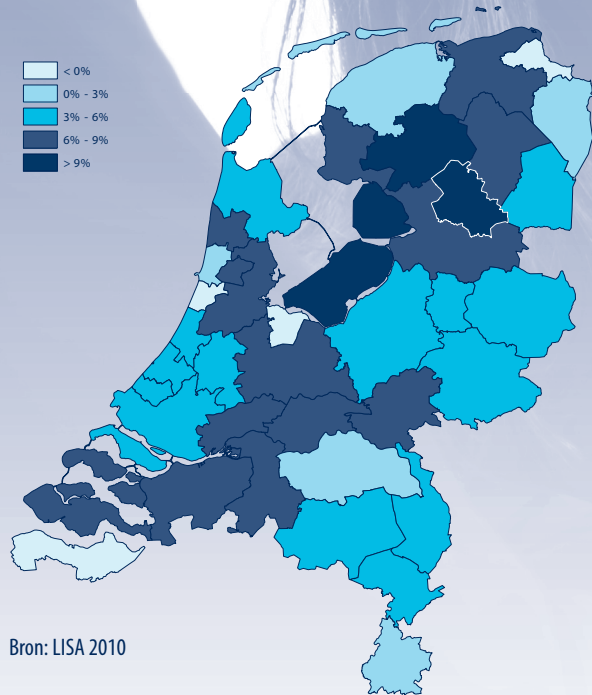
De provincie Flevoland heeft in de periode 2009-2010 de grootste werkgelegenheidsgroei met 0,7%. Ook Noord-Holland laat een positieve ontwikkeling zien<sup>1</sup>. Landelijk was er een afname van 0,7%. Provincies waar ook sprake was van een werkgelegenheidsdaling, maar lager dan het landelijk gemiddelde zijn Zuid-Holland, Drenthe, Zeeland en Gelderland. Met een afname van 1,6% daalde de werkgelegenheid in Noord-Brabant het sterkst.

## Regionale verscheidenheid op langere termijn

In de afgelopen 5 jaar zijn er sterke regionale verschillen waarneembaar in de werkgelegenheidsontwikkeling. Landelijk is de werkgelegenheid gegroeid met 5,8%. De groei werd vooral gerealiseerd tussen 2006 en 2008. Op COROP-niveau is Flevoland het sterkst groeiende gebied in Nederland: sinds 2005 groeide het aantal werkzame personen van 143.950 tot 174.240 met 21,0%. Flevoland is in vele opzichten een gebied dat nog volop in ontwikkeling is en dat heeft ook zijn weerslag op de werkgelegenheid. Na Flevoland zijn Zuidwest-Drenthe (9,7%) en Zuidoost-Friesland (9,1%) de sterkst groeiende gebieden. In alledrie de gebieden zijn de gezondheidszorg, zakelijke dienstverlening en de groot- en detailhandel de sterkst groeiende sectoren. Vrijwel overal in Nederland zorgen deze sectoren voor de meeste werkgelegenheidsgroei. Sinds 2005 heeft het meeste banenverlies plaatsgevonden in de sectoren landbouw, industrie en in mindere mate in de financiële instellingen en de overheidssector. De COROP-gebieden met de meeste werkgelegenheidsdaling wijken opvallend genoeg juist van dit algemene beeld af. In Delfzijl- en omgeving daalde de werkgelegenheid het meest sinds 2005, met 2,4%. Naast de industrie was er vooral

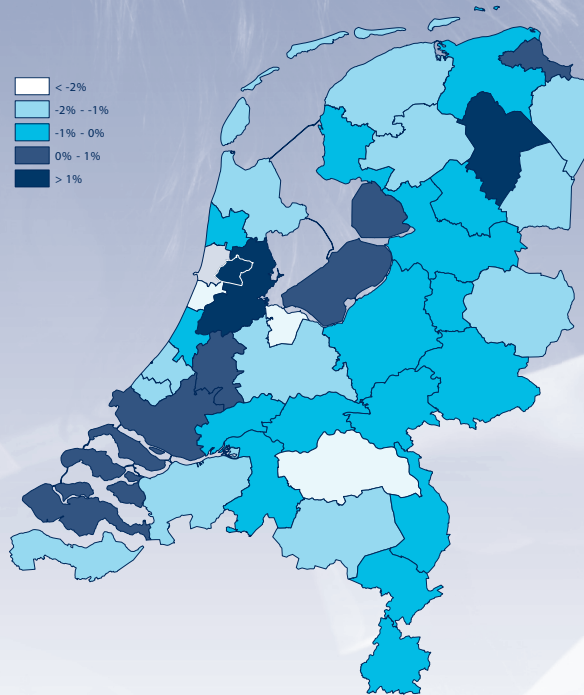
banenverlies in de bouwnijverheid en de vervoersector. Ook in Zeeuws-Vlaanderen (-2,0%), agglomeratie Haarlem (-0,6%) en Het Gooi en Vechtstreek (-0,6%) was er sprake van banenverlies tussen 2005 en 2010. In Zeeuws-Vlaanderen was er vooral banenverlies in de groot- en detailhandel.

Kaart 1: Werkgelegenheidsontwikkeling per COROP gebied 2005-2010



Bron: LISA 2010

Kaart 2: Werkgelegenheidsontwikkeling per COROP gebied 2009-2010



### Toelichting:

LISA is een databestand met gegevens vanaf 1996 over alle vestigingen in Nederland waar betaald werk wordt verricht. De kerngegevens per vestiging hebben een ruimtelijke component (locatie) en een sociaal-economische component (werkgelegenheid en economische activiteit). Niet alleen omdat ook vestigingen van de overheid, het onderwijs, de gezondheidszorg en de vrije beroepsbeoefenaars in LISA zijn opgenomen, is dit bestand uniek in zijn soort, ook omdat cijfers beschikbaar zijn tot op een zeer laag aggregatieniveau: wijk, buurt en bedrijventerrein. LISA wordt gebruikt door overheden, onderzoeksbureaus en kennisinstellingen ten behoeve van beleid op het gebied van o.a. milieu, veiligheid en regionale economie. Het LISA bestand is voorzien van de Standaard Bedrijfsindeling SBI 2008. Meer informatie kunt u vinden op [www.lisa.nl](http://www.lisa.nl) of u kunt contact opnemen met dhr. G. Huijgen (tel. 053-4825080) van de LISA Projectorganisatie.

# Nieuw op de LISA website

[www.lisa.nl](http://www.lisa.nl)

Op de website vindt u nu de mogelijkheid om online offertes op te vragen voor informatievragen. Via het rechtermenu (Contact | Offerte) komt u bij het formulier waarmee u eenvoudig en vrijblijvend een offerte opvraagt.

Verder is er een onderdeel 'nieuws' bijgekomen met actuele ontwikkelingen. De nieuwsberichten worden tevens verspreid via RSS en het twitteraccount van LISA ([http://twitter.com/LISA\\_Nieuws](http://twitter.com/LISA_Nieuws)).

Via de website is een deel van LISA gegevens gratis voor iedereen beschikbaar. Gegevens over werkzame personen zijn beschikbaar op diverse geografische schaalniveaus. De standaard sectorale indeling zal binnenkort worden uitgebreid met de speciaal samengestelde sector Toerisme & Recreatie, volgens de definitie van het IPO (Interprovinciaal Overleg).

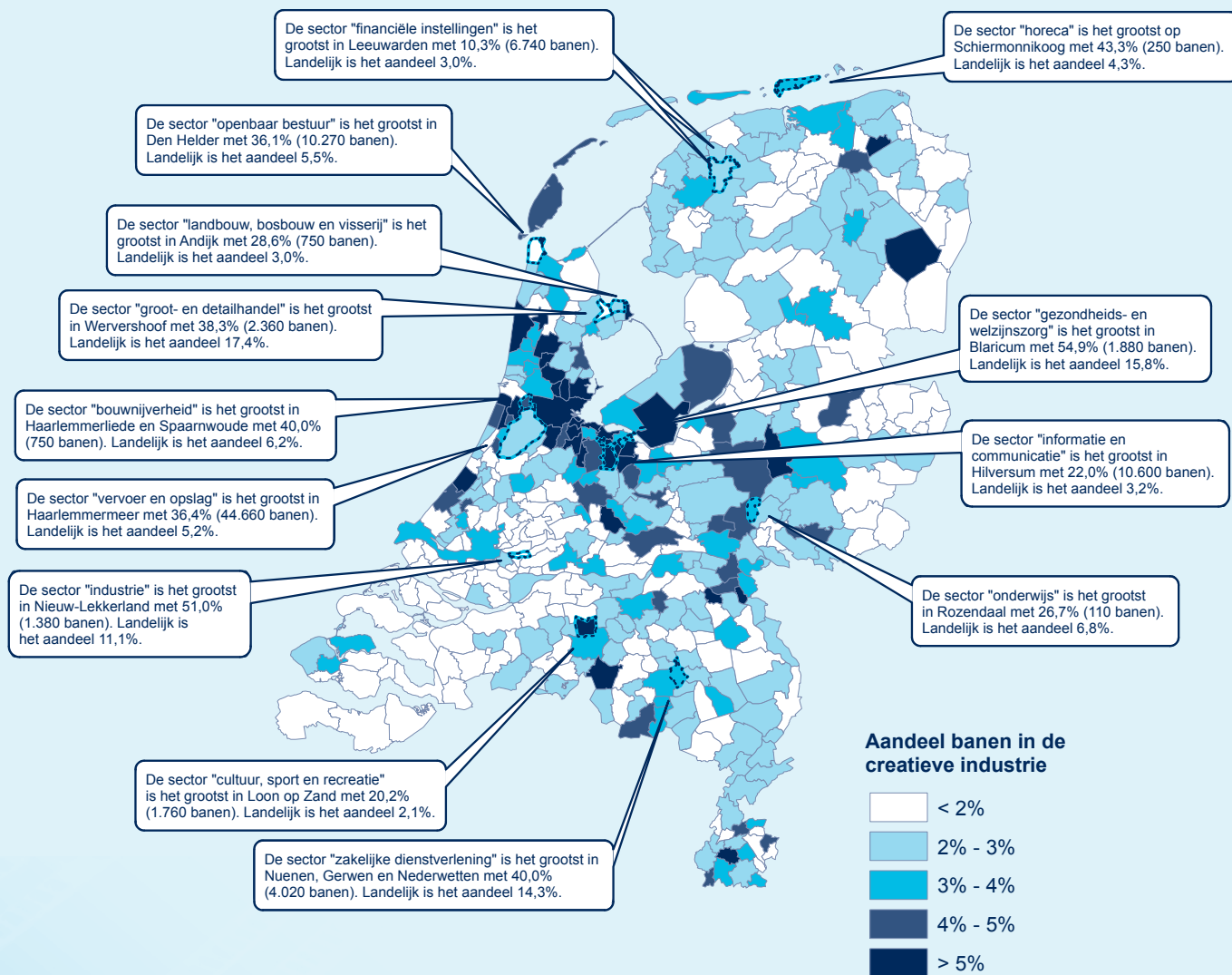
In de loop van dit jaar zal de website van LISA geheel vernieuwd worden. Momenteel wordt gewerkt aan een nieuwe frisse vormgeving. Volg LISA en blijf op de hoogte via de website en twitter!



# LISA in kaart

## Het aandeel werkzame personen in de creatieve industrie op de totale werkgelegenheid per gemeente in 2010

Uitgelicht: de gemeenten met het grootste aandeel werkzame personen in specifieke sectoren op de totale lokale werkgelegenheid in 2010.



## Creatieve industrie

De gehanteerde afbakening van de creatieve industrie is gemaakt door TNO, volgens de nieuwe SBI 2008 indeling. TNO maakt onderscheid tussen kunsten en cultureel erfgoed, media en entertainmentindustrie en creatieve zakelijke dienstverlening. Daaronder worden specifieke bedrijfstakken ingedeeld op basis van hun plaats in de SBI 2008.

De specifieke afbakening wordt uitvoerig besproken in LISA Nieuws 22 (december 2010). Deze kunt u online bekijken en downloaden via de LISA website.

Alle LISA gegevens, dus ook informatie uit bestanden sinds 1996 zijn beschikbaar met SBI 2008. Hierdoor kunnen ontwikkelingen in de creatieve sector op basis van SBI2008 met LISA data gemonitord worden. Voor meer informatie kunt u contact opnemen met de LISA projectorganisatie.

## Meer weten?



## QR code

Hiernaast ziet u een zogenaamde QR-code. Heeft u een smartphone? Dan kunt u deze twee-dimensionale barcode scannen met daarvoor gratis beschikbare apps. U wordt dan automatisch doorgelinkt naar de sectie van de LISA website waar veel gegevens gratis beschikbaar zijn gesteld.

# Bedrijven en werkgelegenheid in kantoren

Regionale toepassing van een bedrijvenregister

Freerk Viersen, Provincie Gelderland (Bureau Economisch Onderzoek)

Het landelijke LISA-databestand is opgebouwd uit 21 regionale vestigingenregisters. Deze registers worden met de specifieke lokale kennis van de registerhouders op diverse wijzen benut ter ondersteuning bij beleidsvorming. Een veelgebruikte toepassing is het koppelen met andere regionale bestanden, waardoor unieke informatie gecreëerd wordt. Het geeft extra dimensies aan bestaande databestanden, nieuwe analysemogelijkheden en daarmee nieuwe kennis.

## Toepassing

Dit is een beschouwing van de wijze waarop de provincie Gelderland (1 van de 21 registerhouders) zijn register benut ter verrijking van gegevens over kantoorlocaties en de bedrijventerreinen-database IBIS. Via gegevens van Bak<sup>1</sup> is inzicht verkregen in de kantoorlocaties van 500 m<sup>2</sup> en meer in Gelderland. Dankzij beschikbare x, y-coördinaten is het mogelijk geweest om gegevens te koppelen met IBIS en het vestigingenregister. Dit geeft een uniek inzicht in de benutting van 1.500 grotere kantoorlocaties, goed voor totaal bijna 4 miljoen m<sup>2</sup> aan kantooroppervlak.

Ruim 70% van het kantooroppervlak bevindt zich in de 5 Gelderse steden (Arnhem, Nijmegen, Apeldoorn, Ede, Wageningen). In de Stadsregio Arnhem/Nijmegen is bijna 47% van het totale Gelderse kantooroppervlak te vinden. De kantoren vertegenwoordigen slechts 1,7% van de bedrijvenpopulatie, maar huisvest ruim 12% van de werkgelegenheid in gebouwen van 500m<sup>2</sup> of meer. In totaal zijn 117.600 banen in kantoren te vinden. De gemiddelde bedrijfsgrootte ligt met bijna 50 banen per bedrijf aanzienlijk boven het Gelderse gemiddelde van ongeveer 10 banen per bedrijf.

Figuur 1: Sectoraandeel kantoorwerkgelegenheid en totale werkgelegenheid. (Tussen haakjes de positie wat betreft de totale werkgelegenheid)

Sector	Kantoren		Elders		Aandeel kantoren (%)
	Aandeel (%)	Banen	Aandeel (%)	Banen	
1. (12) Openbaar bestuur	25,2%	29.600	2,6%	22.660	56,6%
2. (4) Zakelijke dienstverlening	23,1%	27.180	11,6%	98.900	21,6%
3. (1) Gezondheidszorg	14,1%	16.630	18,8%	161.050	9,4%
4. (13) Financiële instellingen	11,0%	12.900	1,1%	9.450	57,7%
5. (7) Vervoer, opslag en communicatie	6,6%	7.800	6,9%	58.810	11,7%
6. (8) Groothandel	5,7%	6.670	5,9%	50.440	11,7%
7. (14) Nutsbedrijven	3,9%	4.600	0,6%	5.220	46,8%
8. (6) Bouwnijverheid	3,4%	3.980	6,9%	59.170	6,3%
9. (5) Onderwijs	2,9%	3.360	7,4%	62.990	5,1%
10. (10) Overige dienstverlening	1,7%	2.020	4,4%	37.960	5,1%
11. (3) Industrie/Delfstoffenwinning	0,9%	1.030	12,6%	107.980	0,9%
12. (11) Landbouw/Visserij	0,6%	740	3,6%	30.670	2,4%
13. (2) Detailhandel/autohandel	0,5%	640	12,8%	109.610	0,6%
14. (9) Horeca	0,4%	440	4,7%	40.360	1,1%
<b>Totaal</b>	<b>100%</b>	<b>117.590</b>	<b>100%</b>	<b>855.250</b>	<b>12,1%</b>

## Sectoren

Vooral de overheid en financiële sector zijn in kantoren te vinden. Ook het aandeel nutsbedrijven in kantoren is opvallend hoog. Dit valt te verklaren uit de vestigingen van Nuon, Essent, Alliander waarbij het niet gaat om de feitelijke energieproductie maar om ondersteunende activiteiten (hoofdkantoor, call-centra etc.). Industrie, detailhandel en horeca zijn nauwelijks te vinden in kantoren.

## Werkgelegenheidsontwikkeling

De ontwikkelingen van de werkgelegenheid in de kantoren ligt bijna structureel lager dan elders. Met name de ontwikkeling ten tijde van de Kredietcrisis 2009-2010 was teleurstellend. De ontwikkelingen over de periode 2001-2010 geven aan dat de omvang van de kantorenwerkgelegenheid gedaald is (van 13,1% naar 12,1%). Daarnaast geldt dat in dezelfde periode het oppervlak kantoren is toegenomen van 3,2 miljoen m<sup>2</sup> naar 3,9 miljoen m<sup>2</sup>. Zonder rekening te houden met leegstand duidt dat op een extensiever gebruik van de kantorenruimte terwijl veelal verondersteld wordt dat het aantal werkzame personen per m<sup>2</sup> in de toekomst zal toenemen.

Met name de gezondheidszorg is verantwoordelijk geweest voor een enorme banengroei. Het is niet vreemd dat deze groei niet in kantoren is neergeslagen. Wat opmerkelijker is, is dat de groei in de zakelijke dienstverlening nauwelijks heeft geleid tot meer banen in kantoren (>=500m<sup>2</sup>). De oorzaak ligt enerzijds in het feit dat er in die sector sprake is geweest van een enorme groei van het aantal eenmans-bedrijven (organisatie-adviesbureaus, software ontwikkelaars etc.) die relatief vaak vanuit huis of een klein kantoor opereren. Daarnaast is vastgesteld dat zakelijke dienstverlening zich in toenemende mate op bedrijventerreinen vestigt in relatief kleine kantoren.

## Leegstand

Het begrip leegstand is in deze analyse identiek aan aanbod: ook al is een te huur of te koop staande kantooruimte niet leeg omdat de lopende contractperiode nog niet geheel ten einde is, of omdat de ruimte in de overbruggingsperiode tijdelijk is verhuurd als bijvoorbeeld expositieruimte, dan wordt het oppervlak toch meegeteld bij de leegstand. In 2010 stond ongeveer 13% van de Gelderse kantoren leeg, een totaal oppervlak van ruim een half miljoen m<sup>2</sup>. De afgelopen 10 jaar is de leegstand gestaag toegenomen. In de periode 2005-2008 was er sprake van een lichte afname van de leegstand maar na 2008 is de leegstand overal weer fors toegenomen. Leegstand lijkt daarmee al langer een probleem te zijn en is niet alleen toe te schrijven aan de economische crisis.

## Verplaatsingen

Tevens is het mogelijk om verhuisgedrag te monitoren. Het betreft hier de Gelderse kantorenmarkt en daarom alleen binnenprovinciale verhuizingen. Een verhuizing van buiten de provincie wordt beschouwd als nieuwe vestiging. Van de bedrijven die binnen Gelderland verhuisd zijn naar een kantorenlocatie geldt dat het overgrote deel (bijna 70%) verhuist binnen een afstand van 5.000 m. Het aandeel bedrijven dat verhuist over een afstand van meer dan 20 km is ongeveer 8%. Ook geldt dat hoe groter de verhuisafstand, des te kleiner de gemiddelde bedrijfsgrootte. Binnengemeentelijke verhuizingen vormen veruit het grootste deel.

<sup>1</sup> Bak Property Research & Consultancy, *Onder een kantoor wordt verstaan een ruimtelijk zelfstandige eenheid die grotendeels in gebruik is of te gebruiken is voor bureaugebonden werkzaamheden of ondersteunende activiteiten. De definitie van het begrip kantoor als een ruimtelijk zelfstandige eenheid betekent dat kantoren in fabrieken, bedrijfsgebouwen, ziekenhuizen en universiteiten buiten de statistiek worden gelaten*

# Nederland distributieland

Robert Nordeman, LISA Projectorganisatie

**In de toekomst zullen opkomende economieën als China en Brazilië de wereldhandel domineren, ten koste van onder andere de positie van Nederland in de wereldwijde handel. De groei van de internationale handel biedt echter ook perspectieven voor Nederland als distributieland. De vraag is hoe de transportsector zich de afgelopen jaren heeft ontwikkeld. En welke rol spelen de grote mainports (Schiphol, Rotterdamse haven)?**

In dit artikel speciale aandacht voor de sectie vervoer en opslag (H) uit de SBI 2008-indeling (hierna transportsector genoemd). Op basis van de werkgelegenheidscijfers van LISA wordt gekeken naar de ontwikkeling van de transportsector in het algemeen, met bijzondere aandacht voor de afdelingen opslag, dienstverlening voor vervoer en het goederenvervoer over de weg.

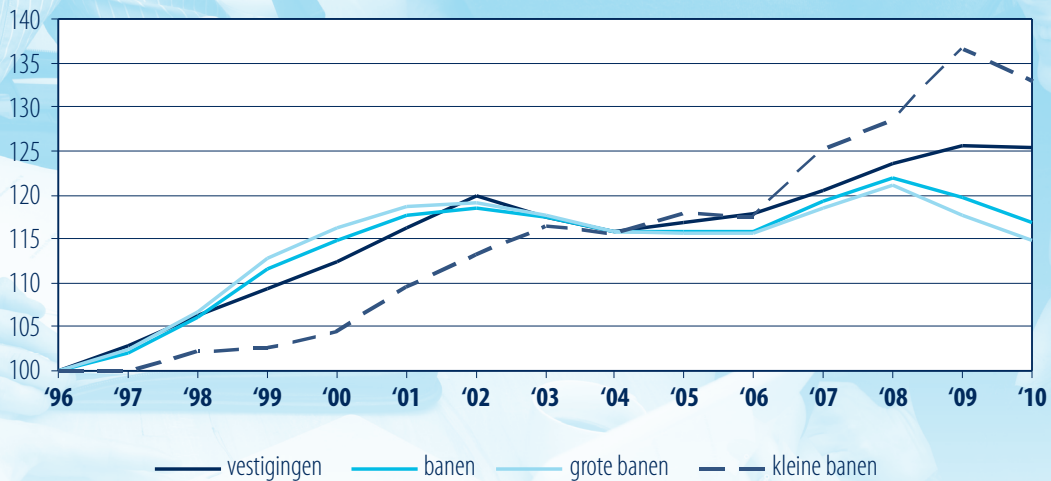
## Omvang transportsector

De Nederlandse transportsector telde in 2010 30.940 vestigingen (2,6% van het totaal aantal vestigingen in Nederland) met 416.750 werkzame personen (5,2% van

de totale werkgelegenheid). Het aandeel van de transportsector in de totale werkgelegenheid neemt de laatste jaren echter licht af: in 2000 was het aandeel nog 5,6%.

Uit figuur 1 blijkt dat de sector een sterke groei doormaakte tot 2002. Tussen 2002 en 2006 stagneerde de groei. In 2007 en 2008 nam de werkgelegenheid toe maar kwam in 2010 weer op het niveau van 2006.

Figuur 1: Ontwikkeling aantal vestigingen en werkgelegenheid in de transportsector, 1996-2010

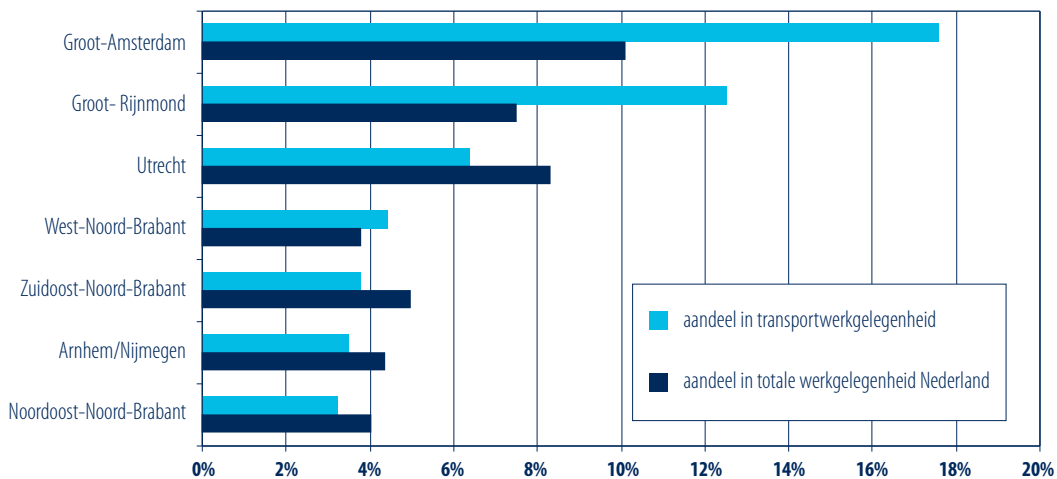


Banen van 12 uur of meer worden 'grote banen' genoemd, banen van minder dan 12 uur zijn kleine banen.

### Regionale spreiding

Ruim 30% van de werkgelegenheid in de transportsector is te vinden in slechts twee regio's, de COROP-gebieden Groot-Amsterdam en Groot-Rijnmond (zie figuur 2). De transportsector is in deze regio's sterk oververtegenwoordigd, vooral door de bijdrage van de gemeenten waarin de Nederlandse mainports liggen: Haarlemmermeer (10,7%) en Rotterdam (8,1%). Het aandeel in de werkgelegenheid binnen de sector heeft zich de laatste jaren positief ontwikkeld rondom Schiphol (in 2000 was het aandeel nog 10,4%) maar is in Rotterdam afgenomen (was 9,2% in 2000).

Figuur 2: Percentage werkzame personen naar COROP-gebied voor de transportsector en de totale werkgelegenheid in Nederland, 2010

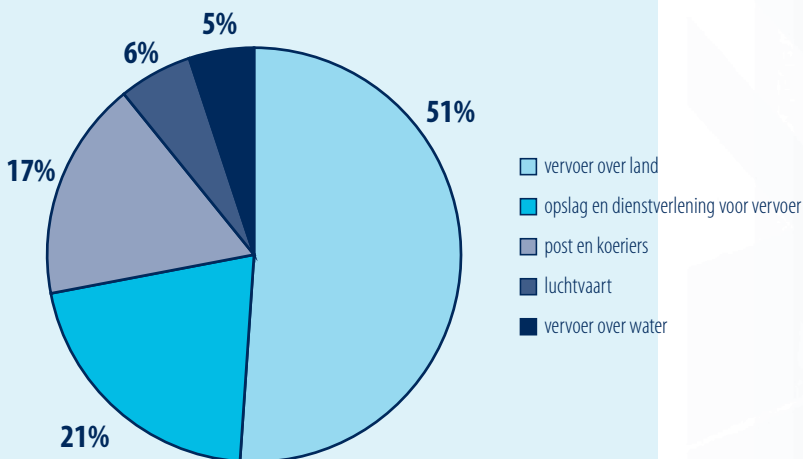


### Structuur transportsector

Onder de sector transport vallen uiteenlopende activiteiten waaronder post, opslag en dienstverlening. Het grootste deel van de werkgelegenheid bevindt zich in de afdeling vervoer over land (ruim 50%, figuur 3). Opslag en dienstverlening voor vervoer zorgt voor ruim een vijfde van het aantal banen. Luchtvaart en vervoer over water hebben een relatief kleine bijdrage aan de werkgelegenheid in de sector (6% en 5%).



Figuur 3: Werkgelegenheid in de transportsector naar afdeling, 2010



Voor de distributiefunctie van Nederland zijn vooral de opslag (SBI groep 521), dienstverlening voor vervoer (SBI groep 522) en het goederenvervoer over de weg (SBI groep 494) belangrijke activiteiten. Bijna 60% (ruim 40 duizend werkzame personen) van de werkgelegenheid in de dienstverlening is te vinden rond de beide mainports. Opslagactiviteiten leveren vooral in Rotterdam en Noord-Brabant werkgelegenheid op. Werkgelegenheid in het goederenvervoer over de weg is vooral sterk vertegenwoordigd in Utrecht en Noord-Brabant en minder dan gemiddeld rond de mainports.

Sinds 2005 heeft op nationaal niveau alleen in het goederenvervoer over de weg een groei plaatsgevonden. In beide andere activiteiten nam de werkgelegenheid af.

Op regionaal niveau is een wisselend beeld te zien. De werkgelegenheid in de dienstverlening voor vervoer in Groot-Amsterdam bleef stabiel. Groot-Rijnmond kende echter een grote afname van werkgelegenheid in deze activiteit. Met een kwart van de werkgelegenheid blijft de regio desondanks een belangrijke rol spelen in de distributiefunctie van Nederland. In Midden-Noord-Brabant nam de werkgelegenheid in opslag flink toe. Zuidoost-Noord-Brabant liet een sterke groei zien van werkgelegenheid in de dienstverlening.

Tabel 1: Distributiefunctie: ontwikkeling werkgelegenheid 2005-2010 (index, 2005=100), SBI groepen 494, 521 en 522

	goederenvervoer over de weg		opslag		dienstverlening voor vervoer	
	2010	Index	2010	Index	2010	Index
Groot-Amsterdam	6.050	119	1.110	97	22.650	100
Groot-Rijnmond	11.340	105	2.790	90	17.890	92
Utrecht	9.040	121	550	98	3.430	97
West-Noord-Brabant	7.130	92	1.020	73	2.460	80
Zuidoost-Noord-Brabant	7.020	115	600	112	2.260	121
Midden-Noord-Brabant	4.800	104	1.080	134	1.190	60
<b>Totaal Nederland</b>	<b>129.600</b>	<b>107</b>	<b>17.110</b>	<b>96</b>	<b>69.450</b>	<b>89</b>

### Tenslotte

De regio's waarin de Nederlandse mainports liggen (Groot-Amsterdam en Groot-Rijnmond) leveren het grootste deel van de werkgelegenheid in de dienstverlening voor vervoer. Sinds 2005 is het niveau van deze werkgelegenheid rond Schiphol gelijk gebleven, maar rond de Rotterdamse haven afgenomen. Binnen Nederland blijven de mainports echter een spilfunctie vervullen. De vraag of er nieuw toekomstperspectief bestaat voor Nederland Distributieland is op basis van deze eerste verkenningen niet te beantwoorden. Distributie gaat verder dan vervoer en opslag. Er is nog aanvullend onderzoek nodig naar facetten van andere bedrijfstakken die bijdragen aan Nederland Distributieland, alsmede internationale macro-economische verkenningen. Het volgende LISA Nieuws (najaar 2011) zal uitgebreid aandacht schenken aan een veelbelovend onderzoek van de Universiteit van Utrecht over interactie tussen bedrijfstakken, wat hiervoor mogelijk interessante aanknopingspunten biedt.

## Werkgelegenheidsaantal, -groei en -aandeel van de 40 Nederlandse COROP-regio's

Regio	2009	2010	Groei 2009-2010	Aandeel
Groot-Amsterdam	801.560	811.350	1,2%	10,1%
Utrecht	674.070	665.200	-1,3%	8,3%
Groot-Rijnmond	598.860	601.730	0,5%	7,5%
Zuidoost-Noord-Brabant	403.370	397.950	-1,3%	5,0%
Agglomeratie 's-Gravenhage	402.620	397.170	-1,4%	4,9%
Arnhem/Nijmegen	349.230	349.080	0,0%	4,3%
Veluwe	332.830	330.180	-0,8%	4,1%
Noordoost-Noord-Brabant	331.780	322.690	-2,7%	4,0%
West-Noord-Brabant	306.520	302.560	-1,3%	3,8%
Twente	292.020	287.670	-1,5%	3,6%
Zuid-Limburg	281.210	278.670	-0,9%	3,5%
Midden-Noord-Brabant	218.080	216.380	-0,8%	2,7%
Overig Groningen	199.890	198.520	-0,7%	2,5%
Achterhoek	186.270	184.660	-0,9%	2,3%
Noord-Overijssel	181.950	180.170	-1,0%	2,2%
Flevoland	173.070	174.240	0,7%	2,2%
Zuidoost-Zuid-Holland	169.890	169.870	0,0%	2,1%
Agglomeratie Leiden en Bollenstreek	161.480	161.200	-0,2%	2,0%
Kop van Noord-Holland	155.790	154.110	-1,1%	1,9%
Noord-Friesland	148.030	146.190	-1,2%	1,8%
Noord-Limburg	140.800	139.440	-1,0%	1,7%
Overig Zeeland	123.060	123.180	0,1%	1,5%
Delft en Westland	120.240	118.790	-1,2%	1,5%
Oost-Zuid-Holland	116.210	116.410	0,2%	1,4%
Het Gooi en Vechtstreek	111.990	109.150	-2,5%	1,4%
Midden-Limburg	110.160	109.110	-1,0%	1,4%
Zuidwest-Gelderland	109.080	108.740	-0,3%	1,4%
Alkmaar en omgeving	101.280	101.200	-0,1%	1,3%
Zuidoost-Friesland	97.320	95.510	-1,9%	1,2%
Agglomeratie Haarlem	90.470	88.130	-2,6%	1,1%
Noord-Drenthe	79.160	80.000	1,1%	1,0%
IJmond	78.310	77.160	-1,5%	1,0%
Zuidoost-Drenthe	72.500	71.160	-1,8%	0,9%
Zuidwest-Overijssel	68.680	68.040	-0,9%	0,8%
Zaanstreek	66.440	67.610	1,8%	0,8%
Zuidwest-Drenthe	64.180	63.840	-0,5%	0,8%
Oost-Groningen	53.430	52.550	-1,6%	0,7%
Zuidwest-Friesland	48.260	47.850	-0,9%	0,6%
Zeeuwsch-Vlaanderen	48.360	47.440	-1,9%	0,6%
Delfzijl en omgeving	18.500	18.640	0,8%	0,2%
<b>Nederland</b>	<b>8.086.930</b>	<b>8.033.520</b>	<b>-0,7%</b>	<b>100%</b>

## Beschikbare gegevens

Per vestiging zijn de volgende gegevens beschikbaar:

Naam, vestigingsadres, correspondentieadres, activiteitencode (SBI 2008), aantal mannen met grote baan, vrouwen met grote baan, mannen met kleine baan, vrouwen met kleine baan (absolute gegevens op vestigingsniveau worden alleen geleverd door middel van een grootte-klasse of via aggregaties). De werkgelegenheid is inclusief uitzendkrachten. Op basis van deze gegevens is elke denkbare statistiek mogelijk, eventueel gekoppeld met andere gegevensbestanden. LISA behoudt zich ten aanzien van het landelijk register LISA en de daarin opgenomen gegevens alle auteurs- en databankrechten voor.

## Omvang bestand

In onderstaande tabel is opgenomen van welke gebieden het LISA-bestand 2010 informatie biedt. Vergelijkbare statistische informatie is er ook voor de periode 1996-2010.

gebied omschrijving	aantal gebieden	vestigingen minimum	vestigingen maximum	vestigingen totaal
6 positie postcodegebied	319.415	1	261	1.107.055
4 positie postcodegebied gemeenten	4.054	1	4.422	
COROP-gebieden	430	113	95.033	
Provincies	40	2.287	130.594	
	12	26.215	238.011	

Toelichting: het aantal 4 positie postcodegebieden met vestigingen is in LISA 4.054. Het aantal vestigingen varieert van 1 tot 4.422. Het totale LISA-bestand van 2010 bevat 1.107.055 vestigingen.

## Informatie en/of bestellingen LISA

Voor informatie over LISA en het bestellen van onder andere statistische gegevens, steekproeftrekkingen, bestandsverrijkingen kunt u zich wenden tot de LISA Projectorganisatie en Bridgis BV. Voor koppelingen van het LISA-bestand met bijvoorbeeld geografische databestanden kunt u contact opnemen met Bridgis BV.

LISA Projectorganisatie:  
Stationsplein 11  
Postbus 597  
7500 AN Enschede  
Tel.: (053) 482 50 80  
Fax: (053) 482 50 81  
E-mail: info@lisa.nl  
Internet: www.lisa.nl

Bridgis BV:  
Sint Walburgkerkpad 3  
Postbus 71  
4000 AB Tiel  
Tel.: (0344) 636 242  
Fax: (0344) 636 246  
E-mail: info@bridgis.nl  
Internet: www.bridgis.nl

## Colofon

LISA Nieuws is een uitgave van de Stichting LISA die als doel heeft het beschikbaar maken van informatie over vestigingen en werkgelegenheid in geheel Nederland, primair ten behoeve van onderzoek en beleid. De Stichting vertegenwoordigt de regionale registerhouders die de informatie verzamelen, beheren en in LISA inbrengen.

Redactie: Maarten Bergmeijer, Gerben Huijgen, Freerk Viersen

Deze uitgave is verzorgd door de LISA Projectorganisatie. Overname van tekst en cijfermateriaal is alleen toegestaan ten behoeve van niet-commercieel gebruik onder bronvermelding. Hoewel bij de uitgave de uiterste zorg is nagestreefd kan voor eventuele aanwezigheid van (zet)fouten en onvolledigheden geen aansprakelijkheid worden aanvaard.

# LISA service

## Bestuur Stichting LISA

P.J. Vriens, voorzitter  
drs. F. Viersen, secretaris  
drs. G. Scholtens, penningmeester  
drs. P. Lucassen  
drs. M. Bergmeijer

## Regionale bronhouders LISA

### Werkgelegenheidsregister

#### Provincie Groningen

Werkgebied: Provincie Groningen (excl. Stad Groningen)  
mevr. M. Punter  
Tel.: (050) 316 44 72  
E-mail: m.punter@provinciegroningen.nl

### Werkgelegenheidsregister

#### Gemeente Groningen

Werkgebied: Gemeente Groningen  
dhr. T.H. Sniijders  
Tel.: (050) 367 50 95  
E-mail: t.sniijders@os.groningen.nl

### Werkgelegenheidsregister Fryslân

Werkgebied: Provincie Fryslân  
Dhr. M. Holkema  
Tel.: (058) 292 53 85  
E-mail: m.j.holkema@fryslan.nl

### Drentse Werkgelegenheids-Enquête (DWE)

Werkgebied: Provincie Drenthe  
dhr. R. Haverkate  
Tel.: (0592) 36 55 55  
E-mail: r.haverkate@drenthe.nl

### Bedrijven- en Instellingenregister Overijssel (BIRO)

Werkgebied: Provincie Overijssel  
dhr. M. Ellenbroek  
Tel.: (038) 499 88 99  
E-mail: BIRO@overijssel.nl

### Vestigingenregister Flevoland

Werkgebied: Provincie Flevoland  
dhr. P.M. Smeenk  
Tel.: (032) 026 53 17  
E-mail: smeenk@flevoland.nl

### RMO Noordwest-Holland

Werkgebied: KvK voor Noordwest-Holland  
dhr. drs. M.A. de Boer  
Tel.: (072) 519 57 76  
E-mail: mboer@alkmaar.kvk.nl

### Vestigingenregister Noord-Holland

Werkgebied: Hilversum e.o. en Haarlem e.o.  
Mevr. M. Wisse (Provincie Noord-Holland)  
Tel.: (023) 514 44 13  
E-mail: wisse@noord-holland.nl

### Bedrijvenregister Meerlanden

Werkgebied: Gemeente Haarlemmermeer e.o.  
dhr. A. Reijneveld  
Tel.: (023) 567 61 30  
E-mail: Ad.Reijneveld@haarlemmermeer.nl

### Vestigingenregister Amsterdam

Werkgebied: Gemeente Amsterdam e.o.  
mevr. C. van Oosteren  
Tel.: (020) 527 94 12  
E-mail: coosteren@os.amsterdam.nl

### Provinciaal Arbeidsplaatsenregister (PAR) Utrecht

Werkgebied: Provincie Utrecht  
dhr. drs. M. Bergmeijer  
Tel.: (030) 258 23 91  
E-mail: Maarten.Bergmeijer@Provincie-Utrecht.nl

### Provinciale Werkgelegenheids-Enquête (PWE) Gelderland

Werkgebied: Provincie Gelderland  
dhr. drs. F.J. Viersen  
Tel.: (026) 359 91 71  
E-mail: f.viersen@gelderland.nl

### Werkgelegenheidsregister Stadsgebied Haaglanden

Werkgebied: Stadsgebied Haaglanden  
dhr. G. Scholtens  
Tel.: (070) 750 16 73  
E-mail: g.scholtens@haaglanden.nl

### Bedrijvenregister Zuid-Holland (BRZ)

Werkgebied: Rijnmond en Rijnstreek  
mevr. D. Zoeteman  
Tel.: (010) 204 10 42  
E-mail: d.zoeteman@bgs-schiedam.nl

### Vestigingenregister West-Brabant

Werkgebied West-Brabant  
Dhr. W. Oijen  
Tel.: (076) 529 35 03  
E-mail: wf.oijen@breda.nl

### Vestigingenregister Midden-Brabant

Werkgebied Tilburg e.o.  
Dhr. T. Doornbos  
Tel.: (013) 542 86 52  
E-mail: tom.doornbos@tilburg.nl

### Vestigingenregister Eindhoven

Werkgebied gemeente Eindhoven e.o.  
Dhr. H. Ten Caten  
Tel.: (040) 238 23 55  
E-mail: h.ten.caten@eindhoven.nl

### Vestigingenregister Helmond

Werkgebied gemeente Helmond e.o.  
Dhr. W. Maasackers  
Tel.: (0492) 58 72 95  
E-mail: w.maasackers@helmond.nl

### Vestigingenregister Noordoost Noord-Brabant

Werkgebied: regio Noordoost Noord-Brabant  
Dhr. A. de Haan (I&O Research)  
Tel.: (053) 482 50 10  
E-mail: info@lisa.nl

### Regionale Informatiebank Bedrijven en Instellingen Zeeland (RIBIZ)

Werkgebied: Provincie Zeeland  
dhr. R. Lucas  
Tel.: (0118) 67 35 37  
E-mail: rlucas@zeeland.kvk.nl

### Vestigingenregister Limburg

Werkgebied: Provincie Limburg  
dhr. R.C.M. Vaessens  
Tel.: (043) 350 62 80  
E-mail: r.vaessens@etil.nl

# Lisa website

## Data op de LISA-website

LISA is een databestand met gegevens over alle vestigingen in Nederland waar betaald werk wordt verricht. Alle mogelijke selecties zijn beschikbaar. Neem hiervoor contact op met de LISA Projectorganisatie.

De website van LISA biedt u daarnaast de mogelijkheid om zelf werkgelegenheidsinformatie te downloaden. Ook hier kunt u eigen selecties maken. Zowel op landelijk niveau als op het niveau van provincies, COROP-gebieden en gemeenten is informatie rechtstreeks te downloaden. Ook zijn uitsplittingen naar sector mogelijk. De informatie is beschikbaar vanaf 1996.

