

36

Voor feiten en
cijfers over
werkgelegenheid

Jaargang 24
mei 2019

Lisa nieuws

WERKGELEGENHEID OP BEDRIJVENTERREINEN

VERDER IN DEZE UITGAVE:

4

**VESTIGINGEN OP
BEDRIJVENTERREINEN**

8

**TWENTSE HIGHTECHSTARTUPS
PROFITEREN VAN CLUSTERING**

6

**HOE LISA-DATA BIJDRAGEN AAN
SLIMMER BEDRIJVENTERREINENBELEID**





WERK BEDRIJ

2

Een tiende van de bedrijven in Nederland is gevestigd op een bedrijventerrein. Samen zorgen deze vestigingen voor 30 procent van het aantal banen. Maar hoe is de situatie in gemeente X? Of wat is de samenstelling van bedrijventerrein Y?

Voor veel beleidsvragen is het nodig om inzicht te hebben in de omvang en samenstelling van de bedrijvigheid en werkgelegenheid op bedrijventerreinen en hoe deze zich ontwikkeld hebben in de loop van de tijd. Dit inzicht kan verkregen worden door datasets met

informatie over werkgelegenheid en bedrijventerreinen te koppelen. Voor het hele werkgelegenheidsbestand van LISA over 2018 is nu deze koppeling gemaakt met de landelijke database voor bedrijventerreinen (IBIS).

Hiermee komen de LISA-kenmerken beschikbaar van vestigingen die op een bedrijventerrein gevestigd zijn. In dit nummer van LISA-nieuws aandacht voor de verschillende mogelijkheden van de analyse met LISA-data en bedrijventerreinen.

GELEGENHEID OP BEDRIJVENTERREINEN

IN DEZE UITGAVE VAN LISA NIEUWS:

In een overzichtsartikel zet Jon Severijn (I&O Research) een aantal feiten over de werkgelegenheid op bedrijventerreinen op een rij: in welke gemeente/regio is veel van de werkgelegenheid op een bedrijventerrein gevestigd? Welke sectoren zijn met name te vinden op bedrijventerreinen? Wat was de ontwikkeling in de afgelopen vijf jaar?

Een veelgebruiker van LISA-data is Stec Groep. In een artikel beschrijven Evert-Jan de Kort en Juriën Poulussen een aantal toepassingen van LISA-data die zij gebruiken bij het adviseren over ruimtelijk-economische vraagstukken. Hoe kan LISA-data bijdragen aan slim(mer) beleid op werklocaties?

In een derde artikel zoomt Hendrik Nijenhuis in op de HTSM-sector in Twente: wat zijn de overlevingskansen van startups? En wat is de invloed van de vestigingslocatie van de bedrijven?

VOLGEN VAN BEDRIJVEN BETER MOGELIJK

Naast de IBIS gegevens heeft LISA tal van kenmerken beschikbaar bij de vestigingen in het register, bijvoorbeeld KvK-nummers. Tot voor kort waren de KvK-nummers van vestigingen alleen beschikbaar voor het meest recente enquêtejaar. Sinds dit voorjaar zijn de vestigingen in het hele LISA-databestand voorzien van KvK-nummers, ongeacht het (oorspronkelijke) peiljaar.

De verbeterde beschikbaarheid in de eerdere jaargangen maakt dat bedrijven beter gevolgd kunnen worden door de jaren. Een toepassing is ook dat er beter zicht ontstaat op verhuizingen tussen registregebieden. Daardoor kunnen statistieken over meerdere jaren beter geduid worden en kan onderscheid gemaakt worden tussen banengroei en krimp van bestaande bedrijven en toename en afname van de werkgelegenheid door verhuizingen.

IN LISA BESCHIKBAAR:

- Naam, adres, woonplaats (NAW)
- SBI2008-code (hoofdactiviteit)
- Grootteklasse
- Telefoonnummer
- KvK-nummer
- CBS wijk / buurt
- IBIS-gegevens (Rin-nummer)
- BAG items: o.a. X,Y-coördinaat, verblijfsobject ID, oppervlakte
- Toegevoegde waarde/productiewaarde

VESTIGINGEN BEDRIJVENTE

LISA-databestand in combinatie met IBIS

Het LISA-databestand bevat, naast gedetailleerde gegevens over werkzame personen bij vestigingen, ook de precieze locatie van de vestigingen door het opnemen van x- en y-coördinaten. Deze locatiecoördinaten maken het mogelijk om geografische selecties te maken buiten wat al standaard mogelijk is, doordat kenmerken in het databestand zijn opgenomen als gemeente, plaats, provincie en Coropregio. Een goed voorbeeld is de koppeling met de IBIS-database.

IBIS (voluit: Integraal Bedrijventerreinen Informatie Systeem) is een landelijke geografische database die provincies en gemeenten vullen voor eigen gebruik, maar ook voor een groot aantal andere gebruikers, zoals bedrijven (eindgebruikers) en vastgoedpartijen. De koppeling verloopt via het RIN-nummer van de werklocaties uit IBIS.

Vestigingen en werkgelegenheid op bedrijventerreinen

In Nederland is in 2018 ruim één op de tien bedrijven (10,6%) op een bedrijventerrein gevestigd. Daarmee is duidelijk meer werkgelegenheid gemoeid, want bijna een derde van de banen (30,2%) in Nederland is hier te vinden.

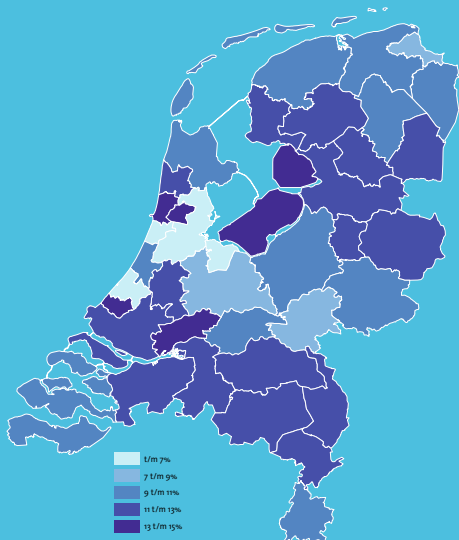
Er zijn aanzienlijke verschillen tussen Coropregio's als het gaat om de bedrijvigheid op bedrijventerreinen (figuren 1 en 2). Relatief weinig vestigingen (6%) en banen (16%) zijn er in de agglomeraties Haarlem en Den Haag op bedrijventerreinen, terwijl het aandeel in IJmond, Zuid-Limburg en Zuidoost-Zuid-Holland (circa 42% van de banen) juist groot is.

Tussen de gemeenten is de variatie nog groter. Koplopers zijn Son en Breugel, Beek en Duiven met circa 70% van de banen op bedrijventerreinen. De banen in de industrie bevinden zich voor een zeer groot deel (81%) op bedrijventerreinen (zie figuur 5). Aan de andere kant van het spectrum staan (meestal kleinere) gemeenten met geen of zeer kleine bedrijventerreinen. Een hoog aandeel banen op bedrijventerreinen zegt niet per definitie iets over het belang in absolute zin. Als voorbeeld kan Rotterdam dienen, waar ruim 85.000 banen op bedrijventerreinen te vinden zijn, wat neerkomt op 23% van de werkgelegenheid in de gemeente.

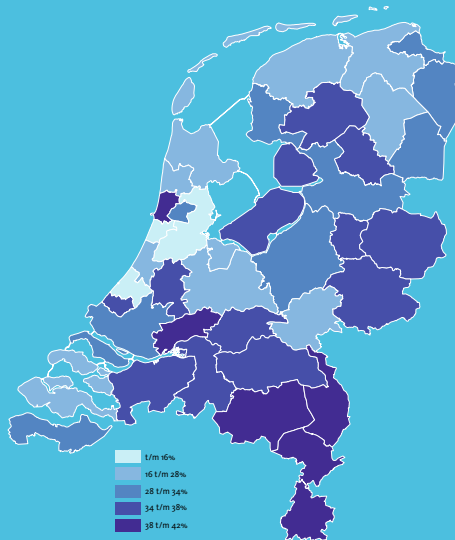
Sectoren op bedrijventerreinen

De specifieke behoeften die bedrijven hebben of de ordening die gemeenten ruimtelijk aanbrengen om potentieel overlastgevend bedrijven te scheiden van woongebieden zorgen er (ook) voor dat de verschillende sectoren meer of juist minder te vinden zijn op bedrijventerreinen.

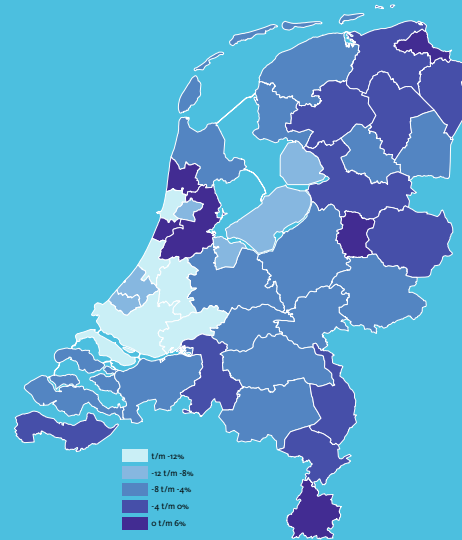
4



Figuur 1: Aandeel vestigingen op bedrijventerreinen per Corop



Figuur 2: Aandeel banen op bedrijventerreinen per Corop



Figuur 3: Ontwikkeling aandeel vestigingen op bedrijventerreinen per Corop

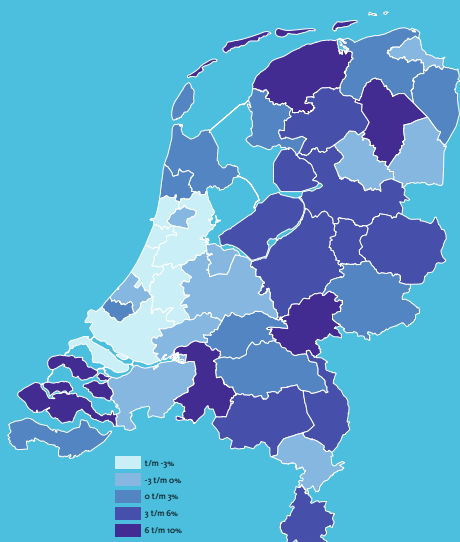
OP RREINEN

De banen in de industrie bevinden zich voor een zeer groot deel (81%) op bedrijventerreinen. De industriële bedrijven op deze terreinen zijn over het algemeen duidelijk groter dan de bedrijven in deze sector die buiten de terreinen zijn gevestigd. Want tegenover dit aandeel banen (81%) staat een aandeel vestigingen van 34%. Iets vergelijkbaars en in sterkere mate doet zich voor in de sector vervoer en opslag, met 65% van de banen en 20% van de vestigingen op bedrijventerreinen. In de bouw is het aandeel banen op bedrijventerreinen weliswaar minder dan de helft (46%), maar het aantal vestigingen ligt meer dan factor vier lager (11%).

Voor enkele bedrijfstakken in de industrie geldt dat ze uitsluitend of bijna uitsluitend gevestigd zijn op bedrijventerreinen. Uitsluitend op bedrijventerreinen te vinden zijn bijvoorbeeld papierwarenfabrieken, rubberbandenfabrieken en bedrijven die synthetische en kunstmatige vezels maken.

Ontwikkeling bedrijvigheid op terreinen

Sinds 2013 is het aandeel bedrijven in Nederland dat op een bedrijventerrein is gevestigd gedaald met 0,6 procentpunt, van 11,2% naar 10,6%. Het aantal bedrijven op terreinen is overigens wel gestegen, namelijk met 17.500 (+ 11 procent), maar het totaal aantal bedrijven in Nederland steeg sneller (+18%).



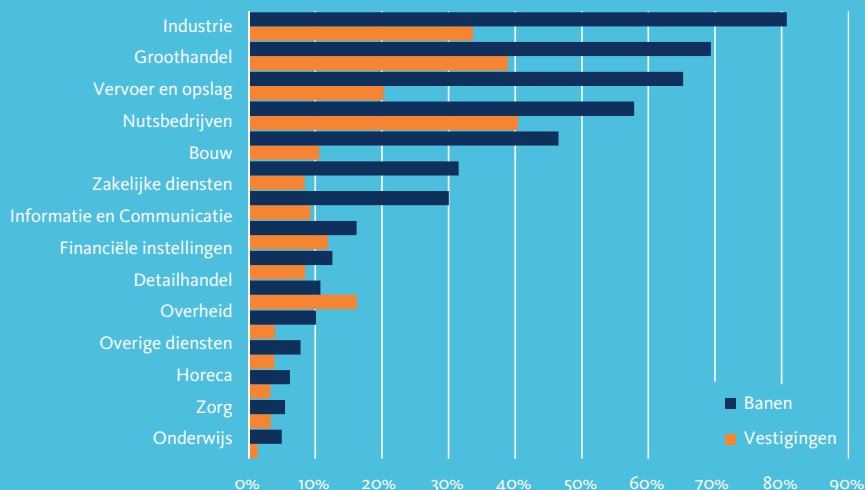
Figuur 4: Ontwikkeling aandeel banen op bedrijventerreinen per Corop

De grote stijging van het aantal ZZP'ers, die relatief vaak niet op bedrijventerreinen gevestigd zijn, zal hier een belangrijke rol spelen. Het aandeel banen laat een tegengestelde ontwikkeling zien, zij het in bescheiden mate. In 2013 was het aandeel banen op bedrijventerreinen in Nederland 29,8% en dat is in 2018 toegenomen tot 30,2%.

De ontwikkelingen in de afzonderlijke Corop's spelen zich af rond deze gemiddelde trend in Nederland (stijging aandeel banen en daling aandeel vestigingen op bedrijventerreinen).

Er zijn enkele Corop's waar het aandeel vestigingen op terreinen toeneemt, met als uitschieters Groot-Amsterdam (+6%) en Zuidwest-Overijssel (+5%; figuur 3). In Zuidwest-Overijssel is in 2018 het belang van bedrijventerreinen relatief groot en is nog duidelijk gegroeid, terwijl in Groot-Amsterdam het belang onder het gemiddelde ligt. Bij het aandeel banen is de ontwikkeling in Noord- en Zuid-Limburg opvallend (figuur 4). Het belang van de bedrijventerreinen voor de werkgelegenheid is hier relatief groot en is ook toegenomen. Dat geldt niet voor IJmond en Zuidoost-Zuid-Holland, waar het werkgelegenheidsbelang groot is, maar wel is afgenomen.

De koppeling tussen LISA en IBIS-data maken gedetailleerde analyses mogelijk. Het artikel van Evert-Jan de Kort en Juriën Poulussen (Stec Groep) in dit nummer van LISA-nieuws is hiervan een boeiend voorbeeld.



Figuur 5: Aandeel op bedrijventerreinen (banen, vestigingen), 2018

HOE LISA-DATA BIJDRAGEN AAN SLIM(MER) BELEID OP WERKLOCATIES

Zonder inzicht geen uitzicht. Onlangs haalde SCP-directeur Kim Putters deze veel geciteerde uitspraak aan in het Financieele Dagblad'. Daarmee duidde hij het belang van goed onderzoek als basis voor gedegen overheidsbeleid.

Daar zijn we het bij Stec Groep helemaal mee eens. In ons onderzoeks- en advieswerk maken we steeds meer gebruik van data. We geloven namelijk dat gebruik van data onmisbaar is bij moderne beleidsvorming. In het bijzonder nu er steeds meer wordt gemeten en gemonitord. Voor veel van onze onderzoeken is LISA een belangrijke dataleverancier. In dit artikel een inspirerende schets over op welke manier wij LISA-data toepassen om te adviseren over slim(mer) beleid op werklocaties.

Bepalen van de marktregio

In ruimtelijk-economisch beleid is het begrip 'marktregio' steeds belangrijker geworden. Voornamelijk vanwege juridisering van het begrip in de Ladder voor duurzame verstedelijking, maar ook vanwege decentralisering van ruimtelijke ordening en de toenemende behoefte van provincies aan regionale afstemming. De 'marktregio' is kortweg de regio waarin een nieuw plan – bijvoorbeeld voor een bedrijventerrein of kantoorlocatie – een ruimtelijk effect heeft. Bijvoorbeeld omdat bedrijven hiervandaan verplaatsen of omdat het nieuwe plan een concurrerend alternatief is voor een bestaande werklocatie in dit gebied. De marktregio kan een gemeente zijn, maar ook een grotere regio of (voor logistiek) een snelwegcorridor.

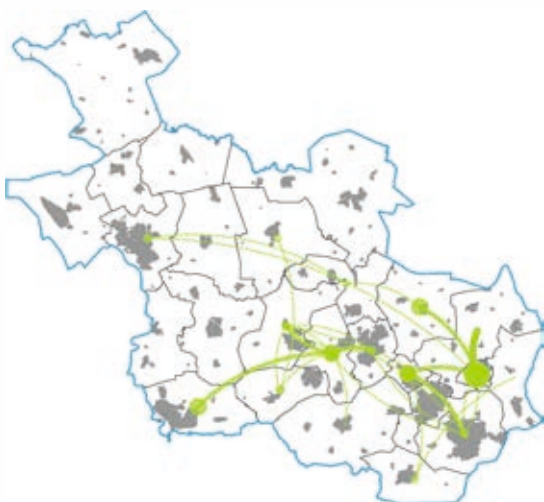
6 Eenduidig bepalen wat de marktregio van een ontwikkeling is, is niet vanzelfsprekend. In de praktijk ontstaat hierover vaak discussie, met verregaande gevolgen voor het uiteindelijke beleid. De marktregio kan per plan namelijk erg verschillen.

'Ik gun de samenleving meer dialoog en minder debat' (Financieele Dagblad, 23 maart 2019)

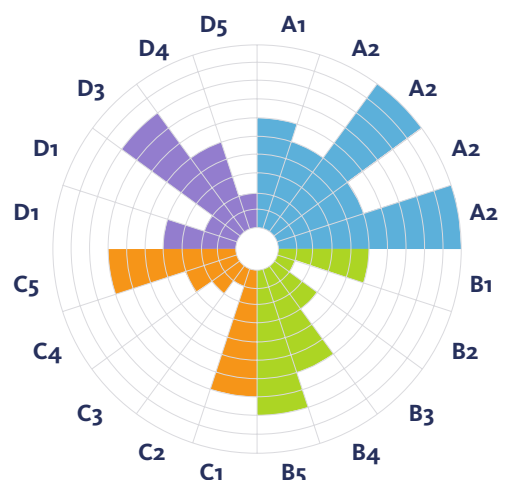
Om discussie te voorkomen, wordt daarom vaak teruggegrepen naar landelijke, top-down kengetallen. Lokaal kunnen verschillen echter groot zijn. De doelgroep van het plan – XL-logistiek of kleinschalige units? – ontsluiting – aan de snelweg of in een plattelandskern? – maar ook lokale binding van ondernemers geven allemaal inzicht in de marktregio. Lokaal, bottom-up inzicht in de marktregio leidt in dit geval tot beter beleid. Daarnaast biedt dit voor gemeenten, regio's en provincies houvast voor scherpere (regionale) afspraken en portefeuillestrategie, en effectievere acquisitie.

Met LISA-data maken we de marktregio meetbaar, door te kijken naar het daadwerkelijke verplaatsingsgedrag van bedrijven in het verleden. Daarvoor hanteren we gegevens specifiek voor een landsdeel, provincie, regio of gemeente. Desgewenst onderverdeeld naar verschillende bedrijfssectoren. Voor onze analyse vergelijken we LISA-data van verschillende opeenvolgende peiljaren met elkaar. Uit deze vergelijking filteren we adreswijzigingen, waardoor we beschikken over een lijst van bedrijfsverplaatsingen, geheel voorzien van herkomst en vestigingslocatie van bedrijven. Deze gegevens controleren we en vullen we aan met onze eigen monitoring van locatiedynamiek, in het bijzonder onze unieke Database Locatiebeslissingen Nederland (2000 t/m heden). Met deze database hebben we inzicht in de bovenregionale verplaatsingen van bedrijven. Op deze manier hebben we een compleet beeld van bedrijfsverplaatsingen van, naar en binnen de regio. De data verwerken we met QGIS. Op die manier brengen we de marktregio overzichtelijk in beeld, en weten we alles over historische herkomst van bedrijven en gemiddelde afstand van verplaatsingen. Dat geeft een bottom-up, betrouwbaar beeld van de marktregio van werklocaties.

Het resultaat voor onze klanten: betere, op data gebaseerd Ladderonderbouwingen, betere regionale afstemming en effectievere marketing en acquisitie.



Figuur 1: Verhuisdynamiek ICT-sector in Overijssel (2016 t/m 2017)



Figuur 2: Voorbeeld scoregrafiek NEER-analyse

Toekomstbestendigheid van werklocaties

Voor gemeenten, vastgoedeigenaren en ondernemers ontstaat een nieuwe uitdaging op werklocaties: bestaande werklocaties toekomstbestendig houden. De markt wordt namelijk steeds dynamischer. Markontwikkelingen volgen elkaar in hoog tempo op en macro-trends als circulaire economie, robotisering en retourlogistiek leiden in toenemende mate tot nieuwe vestigingscriteria van ondernemers². Daarnaast beschikken bestaande werklocaties vaak niet over de laatste techniek waar het gaat om verduurzaming. Het risico bestaat dat bestaande werklocaties hierdoor sneller verouderen. Zonde, want de economische waarde van deze locaties is vaak groot.

Bij het werken aan toekomstbestendigheid ziet de beleidsmaker vaak door de bomen het bos niet meer. Het is daarom belangrijk om snel, laagdrempelig inzicht te krijgen in de kansen en uitdagingen. Voor één werklocatie of juist voor een gemeentelijke of regionale portefeuille van werklocaties. Vaak is de eerste stap namelijk het moeilijkst: bepalen waar als gemeente of regio de aandacht naartoe gaat.

Om daarbij te helpen, ontwikkelde Stec Groep de Next Economy Effect Rapportage (afgekort: NEER). De NEER brengt in beeld in hoeverre een werklocatie toekomstbestendig is of potentie heeft om toekomstbestendig te worden. Daarvoor brengt de NEER enerzijds in beeld in hoeverre de werklocatie ruimtelijk en organisatorisch voldoet, anderzijds hoe de werklocatie economisch functioneert. Dat levert per locatie concreet inzicht op in kansen en verbeterpunten, maar helpt ook om inzet te prioriteren: waar levert investeren het meeste rendement op? De gedachte is kortweg dat investeren op een werklocatie die ruimtelijk en organisatorisch goed is toegerust én economisch goed functioneert het meeste kans geeft op rendement.

In de NEER gebruiken we een omvangrijke dataset afkomstig van verschillende bronnen. We gebruiken LISA-data in het bijzonder om het economisch functioneren van een werklocatie te beoordelen. LISA-data geven namelijk inzicht in ontwikkeling van de werkgelegenheid en vestigingen, welke sectoren groeien en krimpen, en hoe de toegevoegde waarde zich ontwikkelt op een werklocatie. Het voordeel van LISA-data is de fijnmazigheid van de gegevens.

² <http://stec.nl/wp-content/uploads/2018/03/Stec-Groep-whitepaper-Next-Economy.pdf>

Het is mogelijk om op bedrijfsniveau ontwikkelingen waar te nemen. Bovendien geven LISA-data de mogelijkheid om te benchmarken ten opzichte van een landsdeel, provincie of regio. Dat geeft beleidsmakers scherp inzicht in het economisch functioneren en helpt hen om marktbevingen te duiden.

Het resultaat voor onze klanten: een laagdrempelig overzicht van kansen en uitdagingen, aanzet voor beleid om werklocaties toekomstbestendig te maken en heldere prioritering om capaciteit en geld te benutten waar het rendement het beste is.

Monitoring van prognoses

Vraagprognoses zorgen ervoor dat ontwikkelingen kunnen worden gelegitimeerd en dat bestemmingsplannen en grondaankopen goed onderbouwd kunnen worden. Als best educated guess ligt een goede prognose daarom altijd ten grondslag aan beleid, is onze visie. Een prognose als blauwdruk hanteren, vinden we echter niet slim. In deze veranderende wereld is het belangrijk om ontwikkelingen op regelmatige basis te monitoren. Dat helpt om beleid goed onderbouwd bij te sturen, mocht dat nodig zijn.

Voor dergelijke monitoring zijn LISA-data onmisbaar. Een goede prognose, op basis van een geïkt prognosemodel, hanteert in onze visie altijd LISA-data als uitgangspunt. LISA geeft namelijk jaar tot jaar, op fijnmazig sectoraal niveau, inzicht in de ontwikkeling van werkgelegenheid. Bij monitoring van een prognose adviseren we dan ook om LISA-data te hanteren. Daarmee kunnen onze klanten de prognose op ieder willekeurig moment toetsen en langjarige trends onderscheiden per sector, gemeente en regio.

Het resultaat voor onze klanten: prognoses die geen blauwdruk zijn, maar vooral een gedegen en gerichte basis voor slim(mer) beleid op werklocaties.

Tot slot

Hebt u vragen naar aanleiding van dit artikel? Neem dan contact op Evert-Jan de Kort (e.dekort@stec.nl) of Juriën Poulussen (j.poulussen@stec.nl).

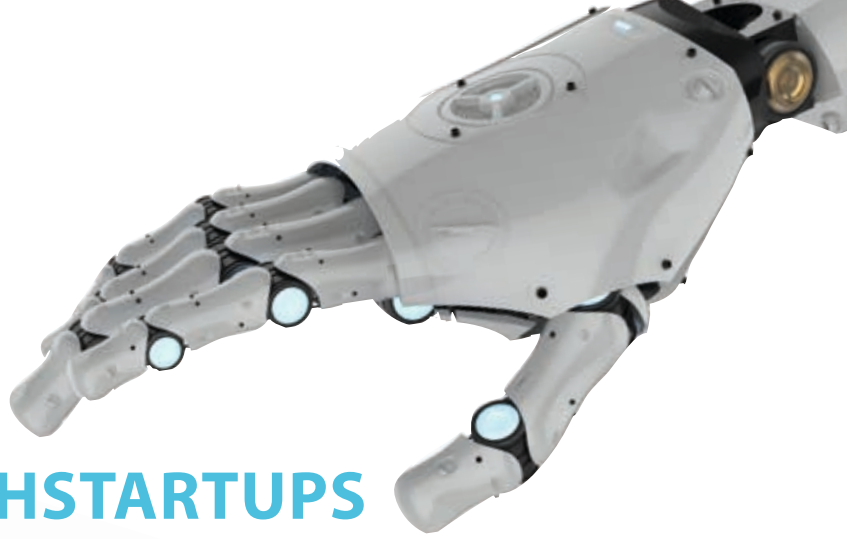
Over de auteurs: Evert-Jan de Kort (senior partner) en Juriën Poulussen (medior adviseur) zijn specialisten op werklocaties bij Stec Groep, onderzoeks- en adviesbureau voor ruimtelijk-economische vraagstukken.

Next Economy Effect Rapportage (NEER)

A	B	C	D
Economie & werkgelegenheid	Marktwaarde & ruimtelijke kwaliteit	Smart Industry & logistics	Circulariteit & duurzaamheid
A1. Ontwikkeling banen	B1. Opname vastgoedmarkt	C1. Profilering & clustering	D1. Energieverbruik bedrijven
A2. Indirecte werkgelegenheid	B2. Verhuisdynamiek	C2. Robotiseringsgraad	D2. Duurzaamheid vastgoed
A3. Banendichtheid	B3. Aanbod en kwaliteit vastgoed	C3. Shared facilities	D3. Circulariteit & potentie
A4. Arbeidsproductiviteit	B4. Bereikbaarheid (multimodaal)	C4. Anchor tenants & OEM'ers	D4. Klimaat & fysieke omgeving
A5. Aandeel in BRP	B5. Gebruiksmogelijkheden	C5. Innovatief vermogen	D5. Organisatiegraad

Figuur 3. Next Economy Effect Rapportage (NEER)

Hightechstartups kunnen zich in Twente goed ontwikkelen tot volwassen ondernemingen. Dit blijkt uit onderzoek van Hendrik Nijenhuis van I&O Research dat hij deed voor zijn master Economische Geografie. Hij deed onderzoek naar de invloed van clustering op de ontwikkeling van startups in de hightechsector.



TWENTSE HIGHTECHSTARTUPS PROFITEREN VAN CLUSTERING



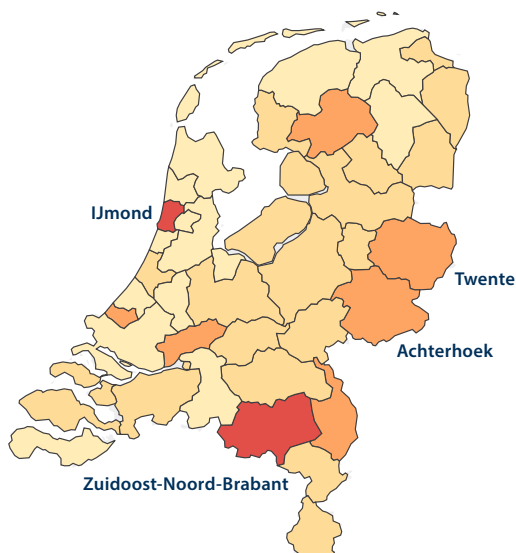
HTSM-SECTOR STERK VERTEGENWOORDIGD IN TWENTE

Binnen de High Tech Systemen en Materialen (HTSM) sector staan bedrijfsactiviteiten centraal die gericht zijn op ontwikkeling, vervaardiging en onderhoud van onder andere apparaten, machines en robots. Deze sector is met bijna 3.000 bedrijven en ruim 28.000 banen van grote betekenis voor de Twentse economie. In vergelijking met andere regio's in Nederland beschikt Twente met een specialisatiegraad van 1,4 over een groot aandeel HTSM-banen. Dit geldt ook voor de regio's Delft en Westland, IJmond, Zuidoost-Noord-Brabant en de Achterhoek (zie figuur 1). De hoge specialisatiegraad in Twente speelt een belangrijke rol bij de regionale werkgelegenheid, spin-offdynamieken, het aantrekken

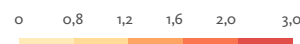
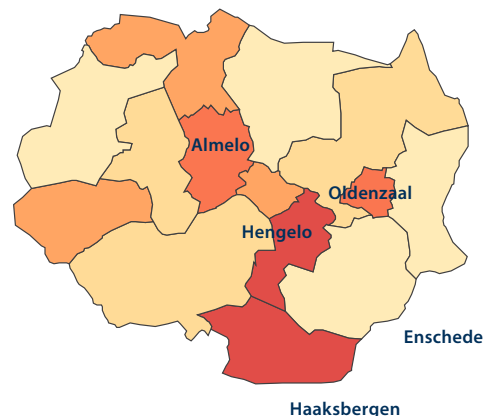
van nieuwe bedrijven en de ontwikkeling van innovaties. Bovendien telt de regio momenteel meerdere bekende kennishubs, zoals Kennispark Twente in Enschede en het High Tech Systems Park in Hengelo.

Binnen Twente beschikken Hengelo, Haaksbergen, Almelo en Oldenzaal over de sterkste vertegenwoordiging van de HTSM-sector (zie figuur 2). Na Hengelo en Almelo beschikt de gemeente Enschede over de meeste HTSM-banen in de regio. Toch is in Enschede het aandeel HTSM-banen ten opzichte van de totale werkgelegenheid niet opvallend hoog. Een verklaring hiervoor is het grote aantal arbeidsplaatsen in andere sectoren (onderwijs, zorg en overheid) als gevolg van de regionale functie van de gemeente.

8



Figuur 1. Locatiequotienten HTSM per COROP-gebied



Figuur 2. Banen in de HTSM: specialisatie graad (Locatiequotient per gemeente)

OVERLEVINGSKANS IN TWENTSE HTSM-SECTOR GROOT

Uit het onderzoek blijkt dat de Twentse bedrijven in de HTSM-sector vrijwel elk jaar een hogere kans hadden om te overleven dan bedrijven in andere sectoren. Figuur 3 laat zien dat de kans dat een HTSM-startup na vijf jaar nog bestaat zo'n 65% is en na 20 jaar zo'n 40%. De curve van de HTSM-bedrijven ligt gedurende deze hele periode hoger dan andere bedrijven. Ook hadden Twentse startups in de HTSM-sector in hun eerste jaar met afgerond 91% een significant hogere overlevingskans dan startups in andere sectoren.

OVERLEVINGSKANS OP HTSM-HUBS HOGER

Uit het onderzoek blijkt ook dat HTSM-bedrijven die in hun beginjaar op een HTSM-bedrijventerrein zijn gevestigd ieder jaar 25% minder kans hadden om te beëindigen dan HTSM-bedrijven die elders zijn gestart. Bovendien hadden HTSM-startups die in hun opstartjaar gevestigd waren op een HTSM-hub gedurende hun opstartfase een significant hogere overlevingskans dan HTSM-startups die elders gevestigd waren. Figuur 4 laat zien dat de kans dat een HTSM-startup die gestart is op een HTSM-bedrijventerrein na 10 jaar nog bestaat zo'n 60% en na 20 jaar zo'n 45% is.

BEDRIJFSPECIFIEKE KENMERKEN MEDEBEPALEND VOOR SUCCES VAN STARTUP

Op basis van interviews met vertegenwoordigers van HTSM-bedrijven ontstaat het beeld dat regionale clustering positief bijdraagt aan de mate waarin Twentse HTSM-startups zich kunnen ontpoppen tot volwassen ondernemingen. Zo gaven meerdere vertegenwoordigers aan dat een nauwe samenwerking met andere HTSM-bedrijven uit de regio een belangrijke ontwikkeling is geweest voor het doorkomen van hun opstartfase. Uit het onderzoek blijkt ook dat de vestiging op een HTSM-bedrijventerrein in het opstartjaar een positief effect heeft op de overlevingskans van HTSM-startups. Hierbij is medebepalend of de HTSM-startup beschikt over een goede basis, zoals een goed startkapitaal en een fatsoenlijk zakelijk netwerk.

Binnen Twente blijken HTSM-startups te profiteren van een grote 'pool' aan toeleverende HTSM-bedrijven in de regio.

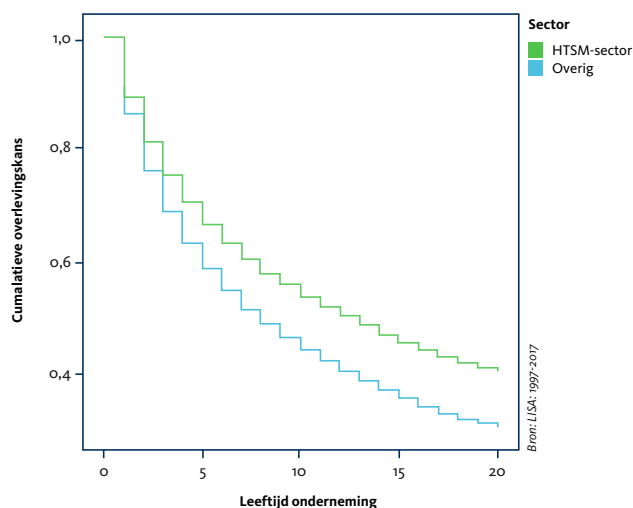
Beleidsmakers en investeerders kunnen effectief startups in de HTSM-sector ondersteunen door netwerken en ontmoeting te bevorderen en matches te creëren tussen (potentiële) startups en voor hen relevante afnemers, leveranciers en financiers.

VERANTWOORDING VAN HET ONDERZOEK

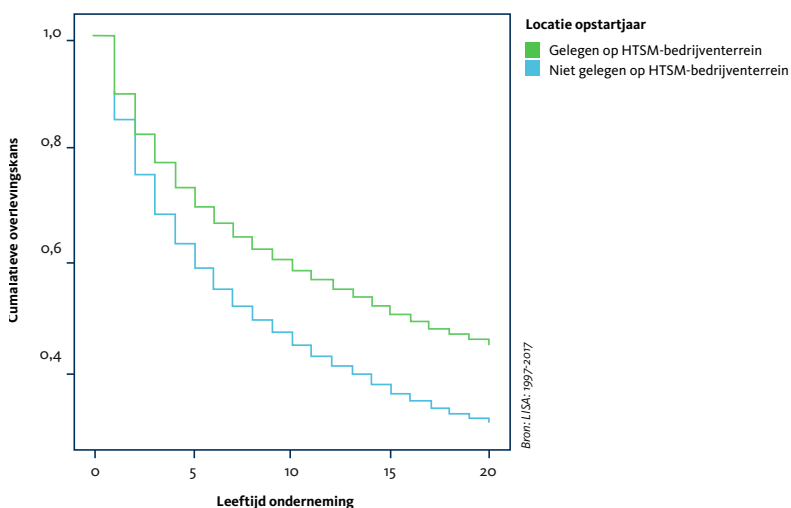
In het onderzoek staan HTSM-bedrijven centraal die tussen 1997-2017 in Twente zijn opgericht. Op basis van een longitudinaal databestand van bijna 70.000 bedrijven, waarvan ruim 3.000 nieuw gestarte HTSM-bedrijven, is een overlevingsanalyse uitgevoerd. Binnen het onderzoek worden startups gezien als formele bedrijven die hun opstartfase (eerste 3 jaar) nog niet volledig hebben doorlopen. De vestigingsregisters van het Landelijke Informatie Systeem Arbeidsplaatsen (LISA) vormen de bron van deze analyse. De overlevingsanalyse geeft inzicht in de mate waarin startups in de HTSM-sector zich ontwikkelen tot volwassen ondernemingen. Ook is in beeld gebracht in hoeverre dit wordt beïnvloed door clustering op bedrijventerreinen. Hiervoor zijn aanvullende interviews gehouden met enkele vertegenwoordigers van Twentse HTSM-bedrijven. Bedrijvenparken waar over de gehele onderzoeksperiode 1997-2017 meer dan twintig hightechbedrijven waren gevestigd worden gezien als een HTSM-bedrijventerrein.

Neem voor meer informatie contact op met Hendrik Nijenhuis (H.Nijenhuis@ioresearch.nl of 053-200 52 32)

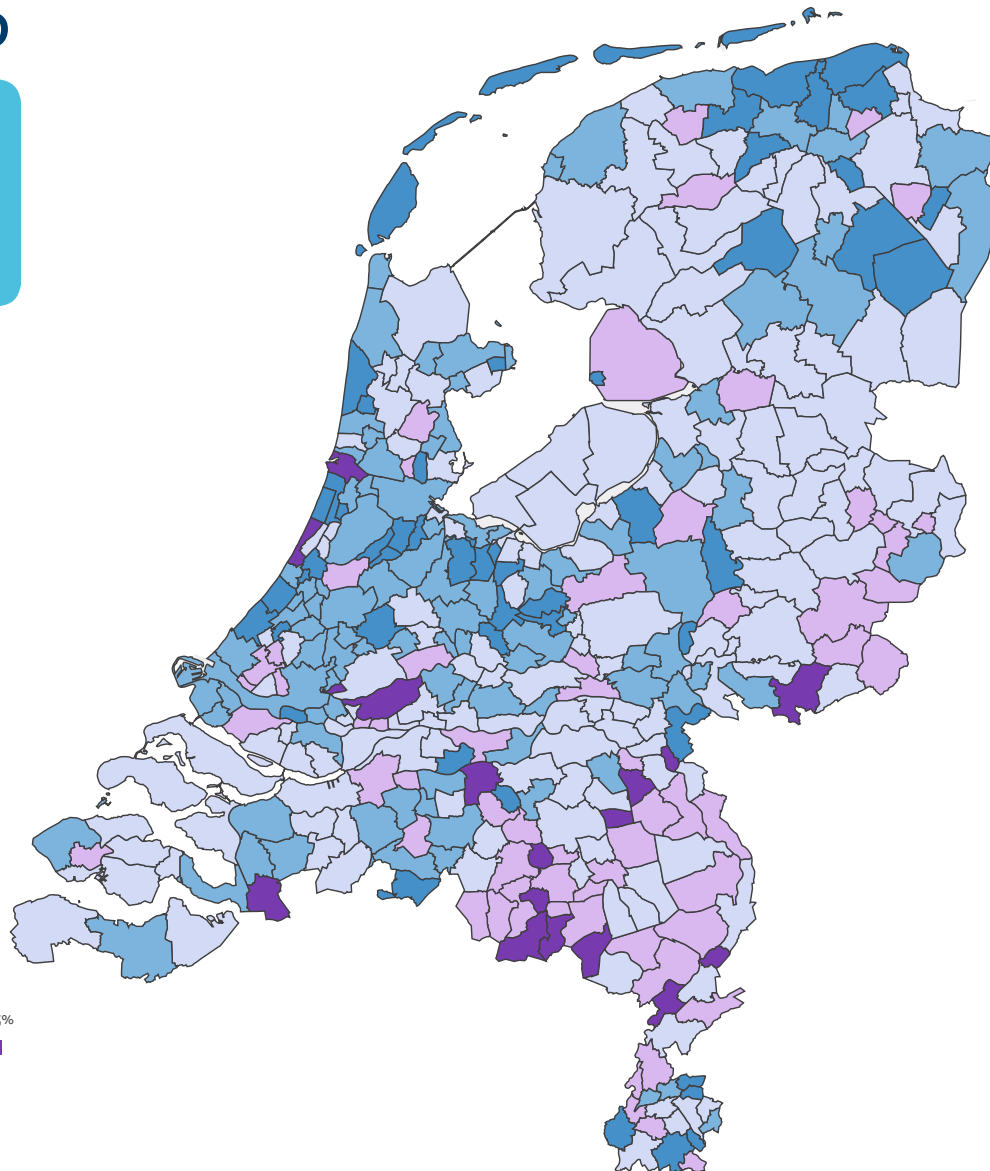
Naar aanleiding van dit onderzoek is een artikel verschenen in Tubantia: 'Hightech-startups in Twente gedijen in buurt branchegenoten', 3 mei 2019. Kijk op www.lisa.nl/nieuws voor de links naar het volledige rapport en het artikel in Tubantia.



Figuur 3. Curve overlevingskans HTSM-sector ten opzichte van andere sectoren



Figuur 4. Curve overlevingskans van ligging op HTSM-bedrijventerrein



0% 5% 10% 20% 35% 65%

Aandeel HTSM-banen op totale werkgelegenheid op bedrijventerreinen (per gemeente)

AANDEEL HTSM-BANEN OP TOTALE WERKGELEGENHEID OP BEDRIJVENTERREINEN

In de kaart is per gemeente weergegeven wat het aandeel HTSM-banen is van het totaal aantal banen op de aanwezige bedrijventerreinen in de gemeente. HTSM staat voor High tech systemen en materialen en is een door CBS onderscheiden topsector met voornamelijk bedrijven in de metaalindustrie en de vervaardiging van machines, apparaten en transportmiddelen (zie kader).

Gemiddeld bestaat de werkgelegenheid op bedrijventerreinen voor 15 procent uit banen in de HTSM. In gemeenten met lichtpaarse en donkerpaarse kleur is dit aandeel hoger dan gemiddeld. Met name in het zuidoosten van de provincie Noord-Brabant, in het noorden van Limburg en in de regio's Achterhoek en Twente is de HTSM-sector sterk vertegenwoordigd. Daarbuiten zijn er enkele gemeenten met veel HTSM-banen op de bedrijventerreinen: onder andere Noordwijk (61%, ruimtevaartbedrijven), Velsen (53%, TATA Steel) en Woensdrecht (42%, luchtvaartbedrijven).

HIGH TECH SYSTEMEN EN MATERIALEN

De topsector High tech systemen en materialen ontwikkelt breed inzetbare, innovatieve producten en diensten voor industriële toepassingen. Kennis op het gebied van materialen en fotonica/optica speelt hierbij een belangrijke rol. Daarnaast maakt de ICT een integraal onderdeel uit van de ontwikkelingen binnen de High tech systemen en materialen.

In de Monitor Topsectoren van het CBS omvat deze topsector hoofdzakelijk technologische activiteiten op het gebied van de metaalindustrie en de vervaardiging van machines, apparaten en transportmiddelen. Daarnaast wordt ook een deel van de keten om deze kernactiviteiten heen tot de topsector gerekend. Het gaat dan om het ontwikkelen, produceren en uitgeven van software, de keuring en controle van machines en apparaten en onderzoek en ontwikkeling op het gebied van High tech systemen en materialen. De handel in High tech systemen en materialen producten wordt niet tot de topsector gerekend.

Specs

Beschikbare gegevens

Naam, vestigingsadres, correspondentieadres, activiteitencode (SBI 2008, versie 1 januari 2018), aantal mannen met grote baan, vrouwen met grote baan, mannen met kleine baan, vrouwen met kleine baan (absolute gegevens op vestigingsniveau worden alleen geleverd door middel van een grootteklasse of via aggregaties), xy-coördinaten en overige BAG-informatie. De werkgelegenheid is inclusief uitzendkrachten. Op basis van deze gegevens is elke denkbare statistiek mogelijk, eventueel gekoppeld met andere gegevensbestanden. LISA behoudt zich ten aanzien van het landelijk register LISA en de daarin opgenomen gegevens alle auteurs- en databankrechten voor.

Omvang bestand

In onderstaande tabel is opgenomen van welke gebieden het LISA-bestand 2018 informatie biedt. Vergelijkbare statistische informatie is voor de volledige periode 1996-2018 beschikbaar.

gebiedomschrijving	aantal gebieden	vestigingen minimum	vestigingen maximum	vestigingen totaal
6 positie postcodegebied	374.359	1	390	1.630.070
4 positie postcodegebied gemeenten	4.085	1	5.864	
COROP-gebieden	380	126	154.470	
Provincies	40	3.031	204.084	
	12	38.503	338.269	

Toelichting: het aantal 4 positie postcodegebieden met vestigingen is in LISA 4.085. Het aantal vestigingen varieert van 1 tot 5.864. Het totale LISA-bestand bevat 1.630.070 vestigingen.

Informatie en/of bestellingen LISA

Voor informatie over LISA en het bestellen van onder andere statistische gegevens, steekproef trekkingen, bestandsverrijkingen en koppelingen met bijvoorbeeld geografische databestanden kunt u zich wenden tot de LISA Projectorganisatie.

LISA Projectorganisatie: Zuiderval 70
Postbus 597
7500 AN Enschede
Tel.: (053) 200 53 50
E-mail: info@lisa.nl
Internet: www.lisa.nl en www.lisadata.nl

Colofon

LISA Nieuws is een uitgave van de Stichting LISA die als doel heeft het beschikbaar maken van informatie over vestigingen en werkgelegenheid in geheel Nederland, primair ten behoeve van onderzoek en beleid. De Stichting vertegenwoordigt de regionale registerhouders die de informatie verzamelen, beheren en in LISA inbrengen.

Redactie: Maarten Bergmeijer, Freerk Viersen, Gerben Huijgen en Robert Nordeman

Deze uitgave is verzorgd door de LISA Projectorganisatie. Overname van tekst en cijfermateriaal is alleen toegestaan ten behoeve van niet-commercieel gebruik onder bronvermelding. Hoewel bij de uitgave de uiterste zorg is nagestreefd kan voor eventuele aanwezigheid van (zet)fouten en onvolledigheden geen aansprakelijkheid worden aanvaard.

Ontwerp: EYEGO, Groningen

LISA service

Bestuur Stichting LISA

dhr. P.J. Vriens, voorzitter
dhr. F. Viersen, secretaris
dhr. M. Bergmeijer, penningmeester

Regionale bronhouders LISA

Provincie Groningen

Werkgebied: Provincie Groningen (excl. Stad Groningen)
Secretariaat ECP
Tel.: (050) 316 44 62
E-mail: secretariaat.ecp@provinciegroningen.nl

Werkgelegenheidsregister Gemeente Groningen

Werkgebied: Gemeente Groningen
Contact via Stichting LISA
Tel.: (053) 200 53 50
E-mail: info@lisa.nl

Werkgelegenheidsregister Fryslân

Werkgebied: Provincie Fryslân
Dhr. M. Holkema
Tel.: (058) 292 53 85
E-mail: m.j.holkema@fryslan.nl

Drentse Werkgelegenheids-Enquête (DWE)

Werkgebied: Provincie Drenthe
Mevr. A. Koning
Tel.: (0592) 365 647
E-mail: a.koning@drenthe.nl

Bedrijven- en Instellingenregister Overijssel (BIRO)

Werkgebied: Provincie Overijssel
dhr. A. Schuurman
Tel.: (038) 499 94 72
E-mail: biro@overijssel.nl

Vestigingenregister Flevoland

Werkgebied: Provincie Flevoland
Mevr. Maaike Roorda
Tel.: (0320) 265 560
E-mail: onderzoek@flevoland.nl

Vestigingenregister Noord-Holland

Werkgebied: Noord-Holland excl. Haarlemmermeer en Amsterdam e.o.
Dhr. M. van Wijk
(Provincie Noord-Holland)
Tel.: (023) 514 42 68
E-mail: wijkm@noord-holland.nl

Bedrijvenregister Haarlemmermeer

Werkgebied: Gemeente Haarlemmermeer
dhr. A. Reijneveld
Tel.: (023) 567 61 30
E-mail: ad.reijneveld@haarlemmermeer.nl

Vestigingenregister Amsterdam

Werkgebied: Gemeente Amsterdam e.o.
dhr. I. de Bruijn
Tel.: (020) 251 03 00
E-mail: i.de.bruijn@amsterdam.nl

Provinciaal Arbeidsplaatsenregister (PAR) Utrecht

Werkgebied: Provincie Utrecht
dhr. M. Bergmeijer
Tel.: (030) 258 23 91
E-mail: maarten.bergmeijer@provincie-utrecht.nl

Provinciale

Werkgelegenheidsenquête (PWE) Gelderland

Werkgebied: Provincie Gelderland
dhr. F.J. Viersen
Tel.: (026) 359 91 71
E-mail: f.viersen@gelderland.nl

Bedrijvenregister Zuid-Holland (BRZ)

Werkgebied: Metropoolregio Rotterdam Den Haag (MRDH), regio Drechtsteden
Dhr. M. Epskamp
Tel.: (06) 120 934 75
E-mail: m.j.w.epskamp@rotterdam.nl

Register Overig Zuid-Holland

Werkgebied: Provincie Zuid-Holland (excl. MRDH, regio Drechtsteden)
Contact via Stichting LISA
Tel.: (053) 200 53 50
E-mail: info@lisa.nl

Vestigingenregister West-Brabant

Werkgebied West-Brabant
Dhr. W. Oijen
Tel.: (076) 529 35 03
E-mail: wf.oijen@breda.nl

Vestigingenregister Midden-Brabant

Werkgebied Tilburg e.o.
Dhr. J. de Beer
Tel.: (013) 549 54 82
E-mail: joop.de.beer@tilburg.nl

Vestigingenregister Eindhoven

Werkgebied gemeente Eindhoven e.o.
Dhr. H. ten Caten
Tel.: (040) 238 23 55
E-mail: h.ten.caten@eindhoven.nl

Vestigingenregister Helmond

Werkgebied gemeente Helmond e.o.
Mevr. G. Marsman
Tel.: (0492) 58 72 99
E-mail: g.marsman@helmond.nl

Vestigingenregister Noordooit Noord-Brabant

Werkgebied: regio Noordoost Noord-Brabant
Dhr. D. Breukel (I&O Research)
Tel.: (053) 200 52 84
E-mail: d.breukel@ioresearch.nl

Regionale Informatiebank Bedrijven en Instellingen Zeeland (RIBIZ)

Werkgebied: Provincie Zeeland
Contact via Stichting LISA
Tel.: (053) 200 53 50
E-mail: info@lisa.nl

Vestigingenregister Limburg

Werkgebied: Provincie Limburg
dhr. R.C.M. Vaessens
Tel.: (043) 350 62 80
E-mail: r.vaessens@etil.nl

Lisa website

Data op de LISA-website

LISA is een databestand met gegevens over alle vestigingen in Nederland waar betaald werk wordt verricht. Alle mogelijke selecties zijn beschikbaar. Neem hiervoor contact op met de LISA Projectorganisatie.

De website van LISA biedt u daarnaast de mogelijkheid om zelf werkgelegenheidsinformatie te downloaden. Ook hier kunt u eigen selecties maken. Zowel op landelijk niveau als op het niveau van provincies, COROP-gebieden en gemeenten is informatie rechtstreeks te downloaden. Ook zijn uitsplitsingen naar sector mogelijk. De informatie is beschikbaar vanaf 1996.

