

# Groot banenverlies in 2013

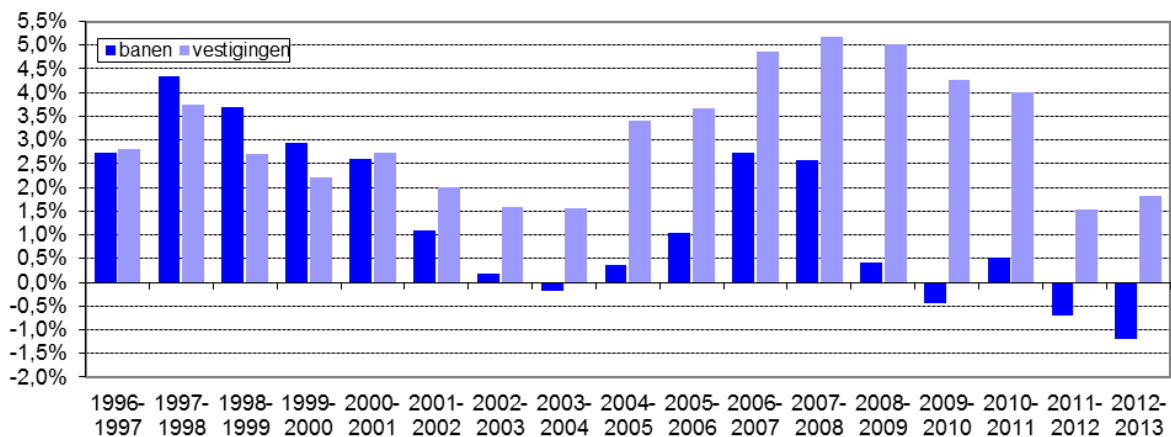
In 2013 is de werkgelegenheid in Nederland met bijna 100.000 banen (-1,2%) afgenomen. Dit blijkt uit cijfers van LISA, het landelijk databestand met gegevens over alle vestigingen in Nederland waar betaalde arbeid wordt verricht. Sinds 1996 is de werkgelegenheid nog niet zo sterk afgenomen in een jaar tijd. In 2012 was er ook sprake van een daling (-0,7%). Het aantal eenmanszaken neemt nog steeds toe. De bouwsector kende het grootste banenverlies. Regionaal gaat de werkgelegenheid het meest terug in de periferie.

## Werkgelegenheid daalt

Ten opzichte van 2012 is het aantal banen met 1,2% afgenomen; absoluut zijn dat bijna 100.000 banen minder. In het jaar ervoor nam de werkgelegenheid ook al af met 0,7%. Ondanks het banenverlies is het aantal vestigingen in 2013 wel gegroeid (1,8%). Deze groei wordt vooral veroorzaakt door een aanhoudend groot aantal mensen dat voor zichzelf begint. Hierdoor is de ontwikkeling van het aantal vestigingen al geruime tijd positiever dan het aantal banen. Het aantal vestigingen van bedrijven en instellingen in 2013 is bijna 1,3 miljoen. Het totaal aantal banen in Nederland bedraagt in 2013 ruim 8 miljoen.

## Grafiek 1

Ontwikkeling banen en vestigingen sinds 1996.



Bron: LISA 2013

## Daling werkgelegenheid het sterkst onder mannen

Het aantal werkzame mannen daalde tussen 2012 en 2013 met 1,6%. Het aantal werkzame vrouwen nam ook af, met 0,7%, het jaar daarvoor bleef dit aantal nog vrijwel stabiel. Sinds 1996 is de ontwikkeling van het aantal werkzame vrouwen altijd positiever geweest dan onder mannen.

Bij de meting van de werkgelegenheid wordt ook onderscheid gemaakt naar gemiddeld aantal werkzame uren per week. Banen van gemiddeld minder dan 12 uur worden kleine banen genoemd, boven de 12 uur wordt van grote banen gesproken. De werkgelegenheid is afgenomen in alle categorieën: zowel bij mannen als vrouwen als grote en kleine banen.

## Minste werkgelegenheidsdaling van kleine banen

In totaal betreft ruim 85% van alle arbeidsplaatsen een activiteit van 12 uur of meer. Dit aantal "grote" banen is tussen 2012 en 2013 met 1,4% (95.300 banen) afgenomen.

Het aandeel banen van minder dan 12 uur is licht afgenomen met 0,2% (1.300 banen). Opvallend is dat het aantal mannen met een kleine baan is toegenomen met 0,6% (2.600 banen). Er is nog altijd sprake van een zekere nivellering op de arbeidsmarkt: de verschillen tussen mannen en vrouwen worden kleiner. Onder de grote banen is het aandeel vrouwen groeiende, onder kleine banen zijn er steeds meer mannen.

### **Banengroei in informatie & communicatie, cultuur & recreatie; groot banenverlies in de bouw**

In 2013 hebben vrijwel alle sectoren te maken gehad met een daling van de werkgelegenheid. De sector informatie & communicatie (1,0%) en in mindere mate cultuur & recreatie (0,1%) zijn positieve uitzonderingen met groei. De groei in de sector informatie & communicatie zit vooral in de ICT en in het bijzonder softwareontwikkeling en -beheer. Aan de andere kant hebben uitgeverijen (van gedrukte media) en radio- en tv-omroepen veelal te maken met afname van werkgelegenheid. In de cultuur & recreatie zit de meeste groei in de hoek van de kunst: schrijvers en scheppende kunst en podiumkunsten laten nog groei zien. De bouwsector had de grootste absolute en relatieve daling met een afname van 6,0% (28.450 banen). Deze daling doet zich in vrijwel de gehele sector voor. Positieve ontwikkelingen zijn er echter ook: kabels leggen, proefboren en grondverzet onttrekken zich aan de werkgelegenheidsdaling. Naast de bouwsector hebben financiële instellingen ook te maken met een flinke werkgelegenheidsdaling (-2,4%).

Door de economische crisis hebben de bouwsector en financiële instellingen al jaren te kampen met een daling van de werkgelegenheid. Sinds 2009 is het aantal banen in de bouw met ruim 15% gedaald, in de financiële instellingen met 14%. Over deze langere termijn zijn het ook zware tijden voor de landbouw & visserij (-12%) en industrie (-11%). Positieve uitzonderingen is cultuur & recreatie met 14,5% banengroei sinds 2009.

**Tabel 1**

Aantal vestigingen en banen in Nederland naar sector (2013).

sector	vestigingen absoluut	banen			
		absoluut	% in totaal	Groei abs. 2012/2013	Groei % 2012/2013
landbouw & visserij	74.620	218.690	2,7%	-2.560	-1,2%
industrie	56.230	869.810	10,8%	-14.130	-1,6%
bouw	127.170	445.590	5,6%	-28.450	-6,0%
handel	241.090	1.408.530	17,6%	-19.630	-1,4%
transport	32.160	410.580	5,1%	-6.190	-1,5%
horeca	49.960	354.810	4,4%	-1.450	-0,4%
informatie & communicatie	66.490	263.130	3,3%	2.590	1,0%
financiële instellingen	16.630	226.500	2,8%	-5.630	-2,4%
zakelijke diensten	312.140	1.172.830	14,6%	-5.270	-0,4%
overheid	3.330	431.570	5,4%	-5.740	-1,3%
onderwijs	53.810	538.410	6,7%	-7.020	-1,3%
zorg	110.990	1.317.060	16,4%	-1.800	-0,1%
cultuur & recreatie	68.460	182.360	2,3%	220	0,1%
overige diensten	73.190	177.270	2,2%	-1.540	-0,9%
Nederland	1.286.260	8.017.140	100%	-96.590	-1,2%

### Eenmanszaken steeds bepalender voor het Nederlandse ondernemerslandschap

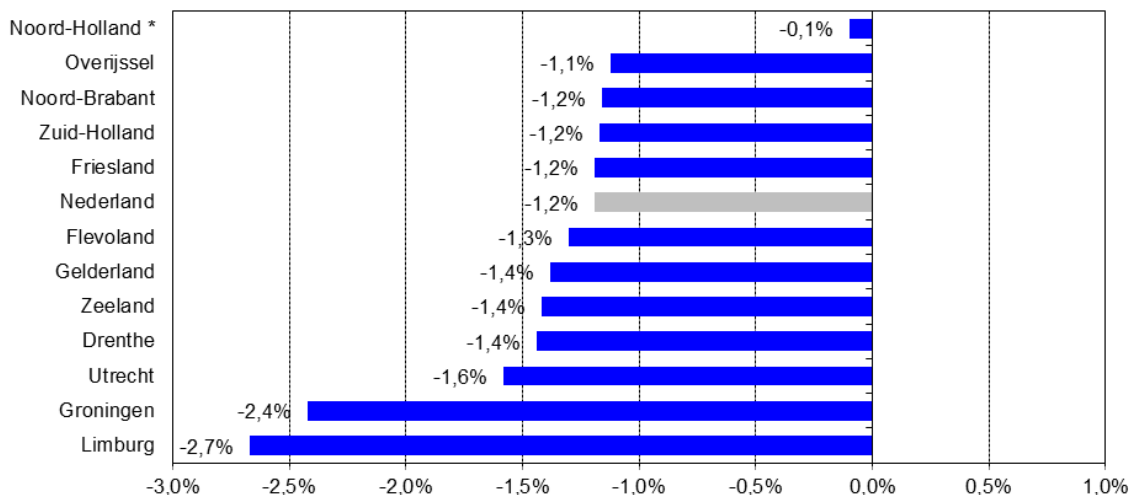
In 2013 is het aantal eenmanszaken (waaronder ook freelancers, zzp'ers) gegroeid met 4,4% tot bijna 700.000 vestigingen. Hiermee is het aandeel ruim 54% geworden. Sinds 2009 is het aantal eenmanszaken met bijna 30% gegroeid. Dit wordt voor een belangrijk deel veroorzaakt door de economische crisis: Mensen die hun baan verliezen in sectoren die het moeilijk hebben beginnen vaak voor zichzelf.

### Werkgelegenheid daalt het sterkst in de periferie

Alle provincies laten in 2013 werkgelegenheidsdaling zien. Groningen en Limburg hebben de sterkste werkgelegenheidsdaling met respectievelijk 2,4% en 2,7%. De minste daling is te zien in Noord-Holland. Groei van activiteiten op Schiphol speelt een belangrijke rol in de relatief goede ontwikkeling van Noord-Holland. IJmond en de Kop van Noord-Holland geven daarentegen een werkgelegenheidsdaling van meer dan 2% te zien.

**Figuur 1**

Werkgelegenheidsontwikkeling 2012-2013 per provincie.



\* door verschillen in de regionale dataverzameling in de regio Amsterdam kan vergelijking met andere regio's licht vertekend zijn

Bron: LISA 2013

### Toelichting:

LISA is een databestand met gegevens vanaf 1996 over alle vestigingen in Nederland waar betaald werk wordt verricht. De kerngegevens per vestiging hebben een ruimtelijke component (locatie) en een sociaal-economische component (werkgelegenheid en economische activiteit). Niet alleen omdat ook vestigingen van de overheid, het onderwijs, de gezondheidszorg en de vrije beroepsbeoefenaars in LISA zijn opgenomen, is dit bestand uniek in zijn soort, maar ook omdat cijfers beschikbaar zijn tot op een zeer laag aggregatieniveau: wijk, buurt en bedrijventerrein. LISA wordt gebruikt door overheden, onderzoeksbureaus en kennisinstellingen ten behoeve van beleid op het gebied van o.a. milieu, veiligheid en regionale economie. Het LISA bestand is voorzien van de Standaard Bedrijfsindeling SBI 2008. Sinds 2011 is het LISA bestand bovendien voorzien van informatie uit de Basisregistratie Adressen en Gebouwen (BAG), zoals xy-coördinaten. Meer informatie kunt u vinden op [www.lisa.nl](http://www.lisa.nl) of u kunt contact opnemen met dhr. G. Huijgen (tel. 053-4825080) van de LISA Projectorganisatie.