

Banenverlies in 2014

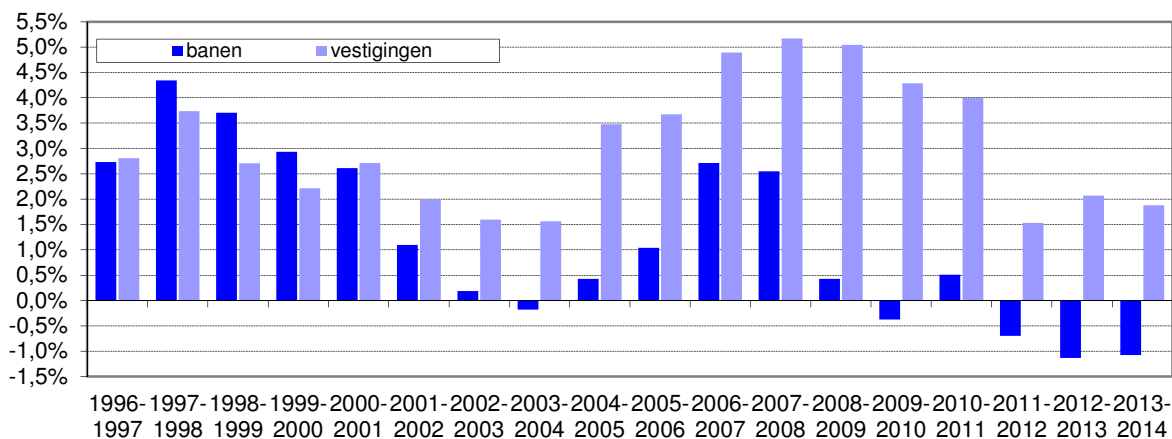
In 2014 is de werkgelegenheid in Nederland met 85 duizend banen (-1,1%) afgenomen. Dit is het derde jaar op rij waarin de werkgelegenheid afnam. Dit blijkt uit cijfers van LISA, het landelijk databestand met gegevens over alle vestigingen in Nederland waar betaalde arbeid wordt verricht. Het aantal eenmanszaken neemt nog steeds toe. De verschillen tussen mannen en vrouwen nemen af. Het grootste banenverlies is er, relatief gezien, in de bouw. In absolute zin gingen de meeste banen verloren in de zorg. Er zijn duidelijke regionale verschillen die deels samenhangen met de economische structuur.

Werkgelegenheid daalt

Ten opzichte van 2013 is het aantal banen afgenomen met 86 duizend en dat betekent een daling met 1,1%. In het jaar ervoor nam de werkgelegenheid ook al af met 1,1%. Ondanks het banenverlies is het aantal vestigingen in 2014 wel gegroeid (1,9%). Deze groei wordt vooral veroorzaakt door een aanhoudend groot aantal mensen dat voor zichzelf begint. Hierdoor is de ontwikkeling van het aantal vestigingen al geruime tijd positiever dan het aantal banen. Het aantal vestigingen van bedrijven en instellingen in 2014 bedraagt ruim 1,3 miljoen. Het totaal aantal banen in Nederland in 2014 is 7,9 miljoen en ligt daarmee voor het eerst sinds 2007 onder de 8 miljoen.

Grafiek 1

Ontwikkeling banen en vestigingen sinds 1996.



Bron: LISA 2014

Daling werkgelegenheid het sterkst bij mannen

Het aantal banen dat door mannen ingevuld wordt daalde tussen 2013 en 2014 met 1,2%. De daling van het aantal banen waarin vrouwen werken daalde wat minder, met 1,0%. Sinds 1996 is de ontwikkeling van de werkgelegenheid onder vrouwen altijd positiever geweest dan onder mannen.

Minder werkgelegenheidsdaling bij kleine banen

Bij de meting van de werkgelegenheid wordt ook onderscheid gemaakt naar het gemiddeld aantal gewerkte uren per week. Banen van gemiddeld minder dan 12 uur worden kleine banen genoemd, boven de 12 uur wordt van grote banen gesproken. In totaal is 85% van alle banen een grote baan, van 12 uur of meer. Het aantal grote banen is tussen 2013 en 2014 met 1,2% (83 duizend banen) afgenomen. De afname bij het aantal kleine banen is geringer en bedraagt 0,3% (3 duizend banen). Het aantal kleine banen waarin mannen werken is zelfs toegenomen, met 0,5%. Er is al langer sprake van ontwikkelingen op de

arbeidsmarkt waardoor de verschillen tussen mannen en vrouwen kleiner worden. In de grote banen groeit het aandeel vrouwen, in kleine banen werken er steeds meer mannen.

Kleine banengroei in horeca en cultuur & recreatie en opnieuw groot banenverlies in de bouw

In 2014 hebben vrijwel alle sectoren te maken gehad met een daling van de werkgelegenheid. De sector horeca (0,5%) en cultuur & recreatie (0,3%) zijn positieve uitzonderingen met banengroei. In de sector informatie en communicatie groeide het aantal banen heel licht (0,1%). De bouwsector had de grootste relatieve daling met een afname van 3,5%, na een daling van 6,0% in 2013. Het grootste banenverlies in absolute zin was er in 2014 in de zorg (18.200 banen).

Tabel 1

Aantal vestigingen en banen in Nederland naar sector (2014).

sector	vestigingen	banen			
	absoluut	absoluut	% in totaal	verschil abs. 2013/2014	verschil % 2013/2014
landbouw & visserij	73.600	213.100	2,7%	-5.800	-2,6%
industrie	56.400	860.200	10,8%	-14.600	-1,7%
bouw	128.000	428.000	5,4%	-15.400	-3,5%
handel	241.700	1.406.300	17,7%	-6.000	-0,4%
transport	32.400	408.000	5,1%	-4.100	-1,0%
horeca	51.100	359.200	4,5%	1.900	0,5%
informatie & communicatie	69.300	264.500	3,3%	300	0,1%
financiële instellingen	16.200	222.300	2,8%	-3.100	-1,4%
zakelijke diensten	322.600	1.163.600	14,6%	-6.800	-0,6%
overheid	3.300	424.300	5,3%	-9.600	-2,2%
onderwijs	56.700	534.300	6,7%	-4.700	-0,9%
zorg	116.800	1.301.200	16,4%	-18.200	-1,4%
cultuur & recreatie	71.900	184.400	2,3%	600	0,3%
overige diensten	75.500	175.200	2,2%	-800	-0,5%
Nederland	1.315.400	7.944.500	100,0%	-86.200	-1,1%

De banengroei bij de horeca vindt hoofdzakelijk plaats bij cafetaria's, lunchrooms, snackbars, eetkramen en ook bij eventcatering. Daar staat een relatief grote daling van het aantal banen bij cafés tegenover. In de sector informatie en communicatie is er vooral een stijging van het aantal banen bij webportals. Een daling is er in deze sector met name bij uitgeverijen van tijdschriften en bij persagentschappen en ook bij draadgebonden telecommunicatie. In de sector cultuur en recreatie is er substantiële banengroei bij podiumkunst, schrijven en overige scheppende kunst.

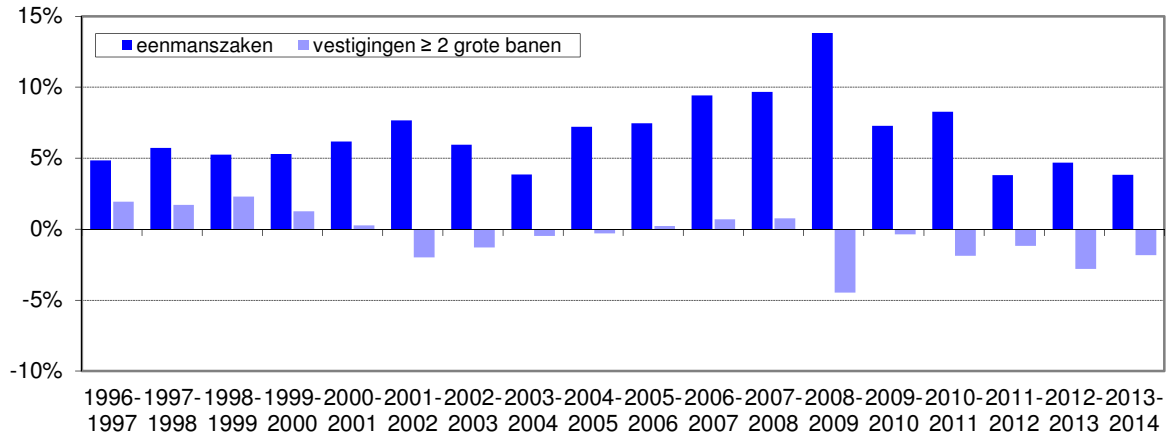
De daling van de werkgelegenheid doet zich in de bouw over vrijwel de gehele linie voor, maar vooral in de algemene burgerlijke en utiliteitsbouw. Het banenverlies bij de overheid is in omvang het grootst bij het algemeen overheidsbestuur. Relatief gezien is het verlies aan banen het grootst bij het openbaar bestuur en bij overheidsdiensten.

Eenmanszaken steeds bepalender voor het Nederlandse ondernemerslandschap

In 2014 is het aantal eenmanszaken (waaronder ook freelancers, zzp'ers) gegroeid met 3,8% tot 725 duizend vestigingen. Hiermee is het aandeel ruim 55% geworden. Het aantal grotere bedrijven (minstens 2 grote banen) is gedaald met 1,8%. Vanaf 2008 is er een daling van het aantal grotere bedrijven.

Grafiek 2

Ontwikkeling aantal eenmanszaken en vestigingen met medewerkers



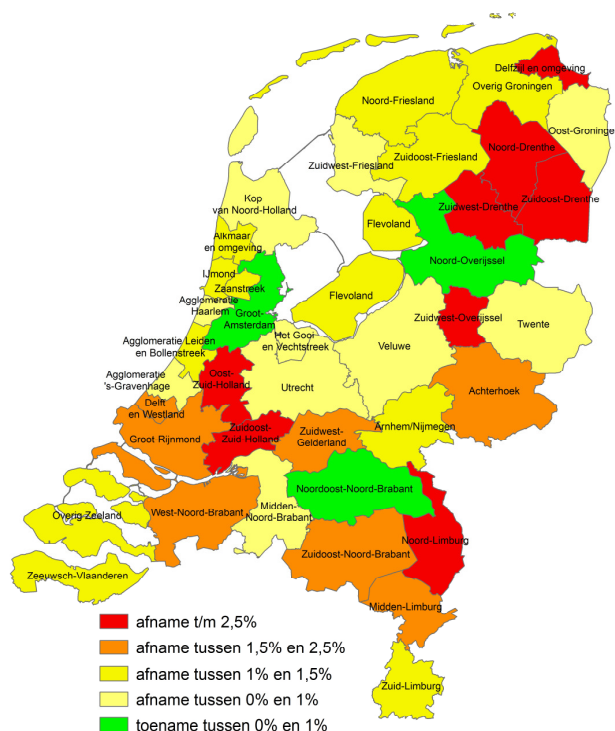
NB: Stijging aantal vestigingen 2008-2009 deels veroorzaakt door verplichte inschrijving vrije beroepen bij KvK

Grote regionale verschillen in ontwikkeling werkgelegenheid

Vrijwel alle coropregio's laten in 2014 een daling van het aantal banen zien. Alleen in Groot-Amsterdam en Noordoost-Noord-Brabant is het aantal banen gestegen, met respectievelijk 1% en 0,5%. In Noord-Overijssel is het aantal banen nauwelijks veranderd. Dalingen met meer dan 2,5% zijn er in Delfzijl en omgeving, de drie regio's in Drenthe, Zuidwest-Overijssel, Noord-Limburg en Oost-Zuid-Holland en Zuidoost-Zuid-Holland. In de provincie Zuid-Holland kennen ook de regio's Rijnmond en Delft en Westland een daling van de werkgelegenheid die uitgaat boven het Nederlandse gemiddelde (zie figuur 1).

Figuur 1

Werkgelegenheidsontwikkeling 2013-2014 per COROP-regio.



De regionale verschillen kunnen voor een deel worden verklaard door de economische structuur. Zo zijn in Groot-Amsterdam de sectoren horeca, informatie & communicatie en cultuur & recreatie bovengemiddeld vertegenwoordigd en deze sectoren laten landelijk banengroei zien. In Oost en Zuidoost Zuid-Holland is de bouw oververtegenwoordigd, terwijl deze sector een relatief sterke afname van banen kent. Het is echter niet zo dat sectoren die het landelijk goed doen ook in alle regio's bovengemiddeld presteren. Dat geldt bijvoorbeeld voor de regio's in Drenthe, die in de drie sectoren die landelijk banengroei laten zien met een banenverlies geconfronteerd worden.

Toelichting:

LISA is een databestand met gegevens vanaf 1996 over alle vestigingen in Nederland waar betaald werk wordt verricht. De kerngegevens per vestiging hebben een ruimtelijke component (locatie) en een sociaal-economische component (werkgelegenheid en economische activiteit). Niet alleen omdat ook vestigingen van de overheid, het onderwijs, de gezondheidszorg en de vrije beroepsbeoefenaars in LISA zijn opgenomen, is dit bestand uniek in zijn soort, maar ook omdat cijfers beschikbaar zijn tot op een zeer laag aggregatieniveau: wijk, buurt en bedrijventerrein. LISA wordt gebruikt door overheden, onderzoeksbureaus en kennisinstellingen ten behoeve van beleid op het gebied van o.a. milieu, veiligheid en regionale economie. Het LISA bestand is voorzien van de Standaard Bedrijfsindeling SBI 2008. Sinds 2011 is het LISA bestand bovendien voorzien van informatie uit de Basisregistratie Adressen en Gebouwen (BAG), zoals xy-coördinaten. Meer informatie kunt u vinden op www.lisa.nl of u kunt contact opnemen met dhr. G. Huijgen (tel. 053-4825080) van de LISA Projectorganisatie.