

LISA Branchefactsheet

LISA biedt gedetailleerde informatie over de werkgelegenheid naar sector en regio in Nederland. Doordat gegevens op consistente wijze sinds 1996 worden geactualiseerd is de ontwikkeling van de werkgelegenheid door de tijd zeer goed te monitoren. Gegevens zijn beschikbaar op elk ruimtelijk schaalniveau tot op het niveau van individuele vestigingen. LISA biedt informatie over werkgelegenheid tot het 5-digitniveau (SBI 2008). Door koppeling met de BAG is vanaf 2011 o.a. ook de xy-coördinaat van de vestigingen beschikbaar. Elke selectie (ruimtelijk, naar sector en jaargang) is leverbaar. Deze factsheet geeft informatie over de werkgelegenheid in het Onderwijs.

Op deze factsheet treft u aan:

- een korte beschrijving van de sector;
- de absolute ontwikkeling van het aantal vestigingen en banen sinds 1996;
- de jaarlijkse procentuele ontwikkeling van vestigingen en banen;
- de werkgelegenheidopbouw naar omvang van de aanstelling (grote en kleine banen);
- de spreiding van vestigingen en banen naar COROP gebied;
- de werkgelegenheid naar provincie.

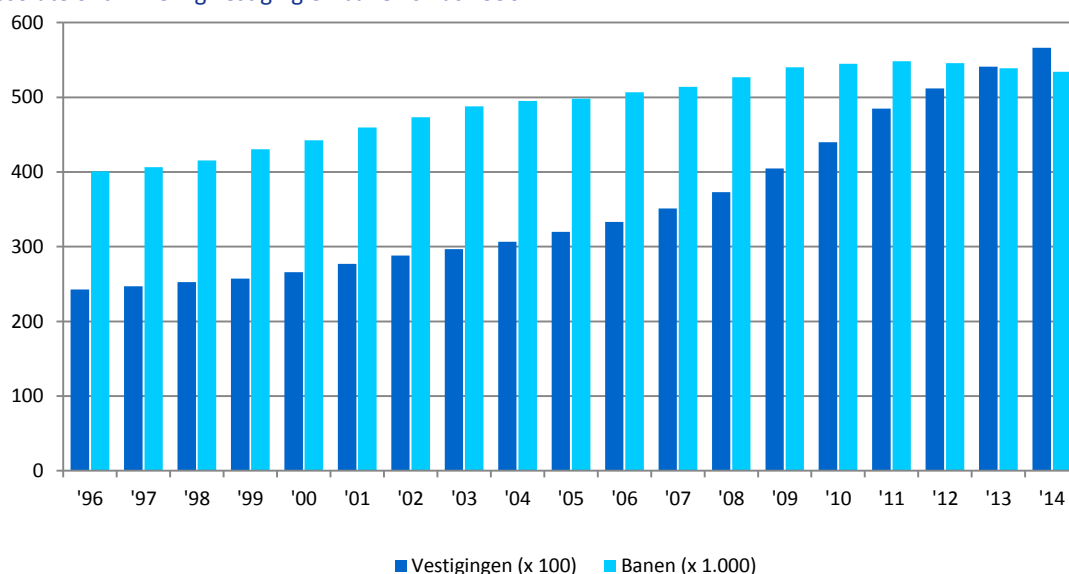
Naast deze factsheet over Onderwijs vindt u op de LISA website ook de factsheets van alle overige sectoren. Meer informatie over de mogelijkheden van LISA treft u op www.lisa.nl of bij de LISA Projectorganisatie, info@lisa.nl, 053-4825080.

Onder de sector onderwijs vallen geen afdelingen, zoals gedefinieerd in de Standaard Bedrijfsindeling 2008.

Het aantal vestigingen in de onderwijssector verdubbelde in de periode 1996-2014 en nam toe van 24.300 in 1996 naar 56.700 in 2014. Ook het aantal banen laat een toename zien in deze periode: in 1996 waren er 400.700 personen werkzaam in het onderwijs, dit aantal is in 2014 gestegen naar 534.300, een stijging van 33 procent.

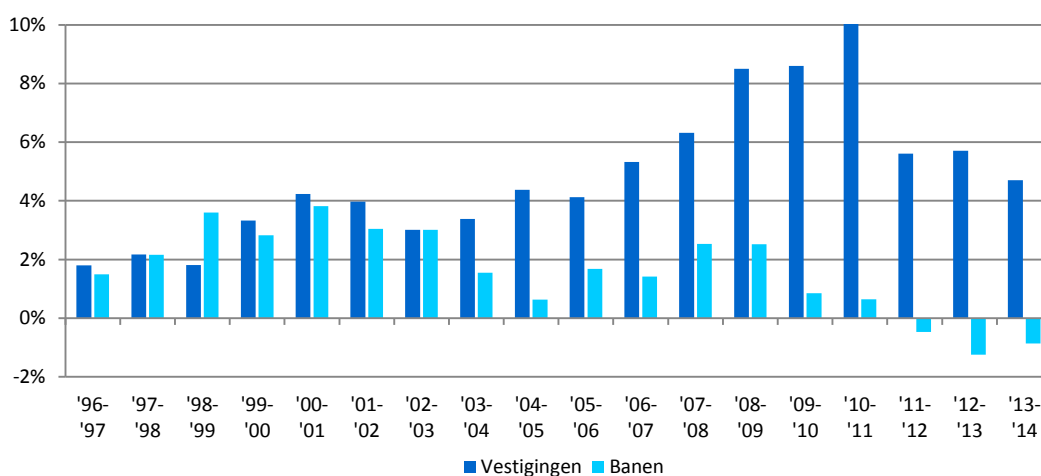
Figuur 1

Absolute ontwikkeling vestiging en banen sinds 1996



In de gehele periode is sprake van een toename van het aantal vestigingen. Het aantal neemt vooral toe in de periode 2006-2011. In 2011 was er een toename van 10,2 procent. Dit heeft voor een deel ook te maken met de inschrijfplicht van onderwijsinstellingen in het Handelsregister. De banengroei is vooral zichtbaar van 1998 tot en met 2003. In 2001 is met 3,8 procent de hoogste groei zichtbaar. De laatste jaren neemt de banengroei in het onderwijs af en sinds 2011 is er een afname. In 2014 is die afname 0,9 procent.

Figuur 2
Jaarlijkse ontwikkeling van het aantal banen en vestigingen



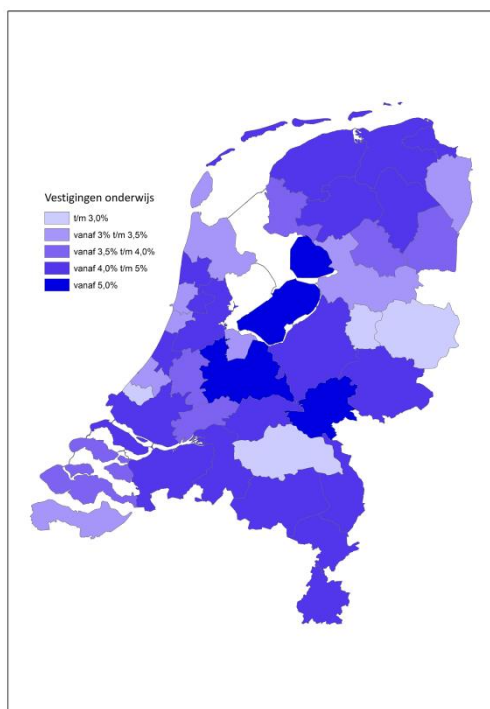
Meer dan drie vijfde (60,6 procent in 2014) van het aantal werkzame personen in het onderwijs is vrouw. In 2010 was dit 59,3% procent. Een op de tien (10,8 procent in 2014) van de banen in de onderwijssector is een kleine baan.

Tabel 1
Banen naar geslacht en dienstverband

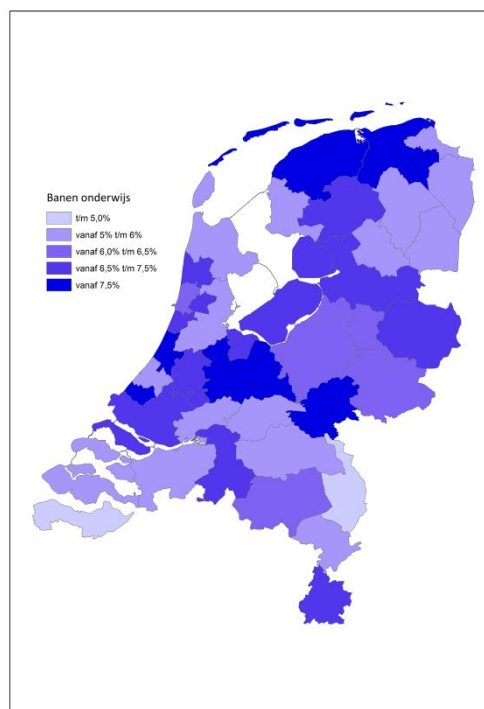
	2010		2011		2012		2013		2014	
Kleine banen										
Mannen	21.780	4,0%	22.610	4,1%	22.060	4,0%	21.820	4,0%	22.060	4,1%
Vrouwen	36.820	6,8%	37.400	6,8%	35.790	6,6%	35.190	6,5%	35.720	6,7%
Grote banen										
Mannen	200.100	36,7%	199.020	36,3%	196.710	36,0%	192.170	35,7%	188.290	35,2%
Vrouwen	286.160	52,5%	289.330	52,8%	291.190	53,4%	289.780	53,8%	288.210	53,9%
Mannen	221.880	40,7%	221.630	40,4%	218.770	40,1%	213.990	39,7%	210.350	39,4%
Vrouwen	322.980	59,3%	326.730	59,6%	326.980	59,9%	324.970	60,3%	323.930	60,6%
Kleine banen	58.600	10,8%	60.010	10,9%	57.850	10,6%	57.010	10,6%	57.790	10,8%
Grote banen	486.250	89,2%	488.350	89,1%	487.900	89,4%	481.950	89,4%	476.500	89,2%
Totaal banen	544.850		548.360		545.750		538.960		534.290	



Kaart 1
Sectoraandeel vestigingen, per COROP



Kaart 2
Sectoraandeel werkgelegenheid, per COROP



Tabel 2
Banen en werkgelegenheid naar provincie

	vestigingen	banen
Groningen	1.930	22.840
Friesland	2.270	19.810
Drenthe	1.600	11.960
Overijssel	2.290	38.090
Flevoland	1.890	12.220
Gelderland	8.290	67.680
Utrecht	6.690	51.110
Noord-Holland	11.470	86.890
Zuid-Holland	6.710	105.140
Zeeland	1.160	9.510
Noord-Brabant	8.500	77.520
Limburg	3.850	31.520
Nederland	56.650	534.280

