

Persbericht:

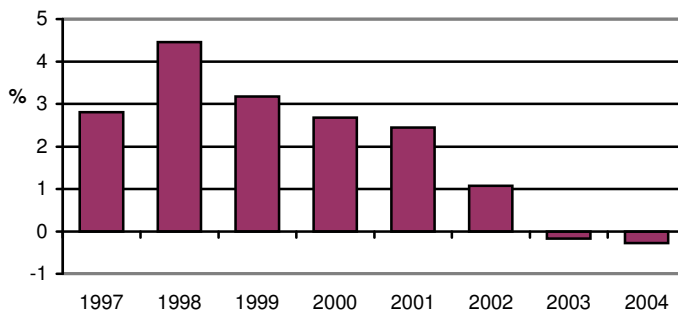
Werkgelegenheid in 2004 wederom gedaald!

In 2004 is de werkgelegenheid in Nederland met 0,3% gedaald. Dit blijkt uit cijfers van LISA, het landelijk databestand met gegevens over alle vestigingen in Nederland waar betaalde arbeid wordt verricht. Bijna alle sectoren, met uitzondering van de niet-commerciële dienstverlening (met name overheid, zorg en onderwijs), zien hun personeelsbestand krimpen. Flevoland kent 'traditiegetrouw' de grootste werkgelegenheidsgroei, Zeeland is hekkensluiter.

Afvlakking werkgelegenheidsgroei

Als gevolg van de conjuncturele neergang is de vraag naar arbeidskrachten sterk afgenomen. De werkgelegenheidscijfers over 2004 spreken in dit kader boekdelen. In absolute termen daalde het aantal werkzame personen vorig jaar met meer dan 21.000. Dit komt overeen met een daling van 0,3%. De dalende tendens van de laatste jaren wordt daarmee gecontinueerd. Voor het tweede jaar op rij is er sprake van een krimp van de werkgelegenheid in Nederland (-0,2% in 2003). Het totaal aantal werkzame personen (inclusief uitzendkrachten) komt in 2004 uit op ongeveer 7.535.000. De werkgelegenheid is verspreid over bijna 896.000 vestigingen. Dit aantal is ten opzichte van 2003 met circa 7.800 vestigingen (+0,6%) toegenomen.

Groei van het aantal werkzame personen in Nederland (1997-2004)



Bron: LISA 2004

Inhaalslag vrouwen

Het aantal werkzame vrouwen is in 2004 met 0,7% gestegen, mannen worden geconfronteerd met een daling (-1,0%). Vrouwen zijn al een aantal jaren de drijvende kracht achter de groei van de werkgelegenheid. Een verklaring kan gevonden worden in de stijgende arbeidsmarktparticipatie van vrouwen en de sterke groei van typische vrouwenberoepen (vooral in de zorgsector). In de totale werkgelegenheid zijn vrouwen met 42,2% nog wel ondervertegenwoordigd. Dit aandeel neemt echter wel gestaag toe (in 1996 was dat nog 38,6%).

Groot banenverlies industrie

Bijna alle sectoren schrijven in 2004 negatieve cijfers. Grootste verliezer is, net als in 2003, de industrie. In deze sector zijn meer dan 29.000 arbeidsplaatsen (-2,9%) verloren gegaan. Sinds 2000 zijn er in de Nederlandse industrie al meer dan 100.000 arbeidsplaatsen ter ziele gegaan. Ook in de handelssector (-10.500), de bouwnijverheid (-9.000) en de zakelijke dienstverlening (-4.500) is het verlies in 2004 groot. Binnen de landbouw (-1,0%), de horeca (-0,7%) en transport/communicatie (-0,4%) blijft de schade beperkt. In de gehele marktsector daalde de werkgelegenheid vorig jaar met bijna 60.000 werkzame personen (-1,1%).

Het is echter niet alleen kommer en kwel. Minder conjunctuurgevoelige sectoren als de zorg, overheid en het onderwijs hebben in 2004 wel extra arbeidsplaatsen kunnen creëren. In de zorgsector is het aantal werkzame personen met bijna 27.000 (+2,6%) toegenomen. Het onderwijs groeide in 2004 met circa 6.300 werkzame personen (+1,3%) en de 'overige diensten' met 5.200 personen (+1,6%). Bij de overheid begint de impact van de bezuinigingen zichtbaar te worden. Er kwamen in 2004 slechts 600 arbeidsplaatsen bij (+0,1%). Tezamen zijn deze sectoren goed voor een werkgelegenheidsgroei van 1,7%. Dit is echter onvoldoende om het verlies van de marktsector volledig te compenseren. Het verschil in groei-intensiteit tussen de marktsector en de publieke sector is in 2004 wel kleiner geworden.

Aantal vestigingen en werkzame personen in Nederland naar sector (2004)

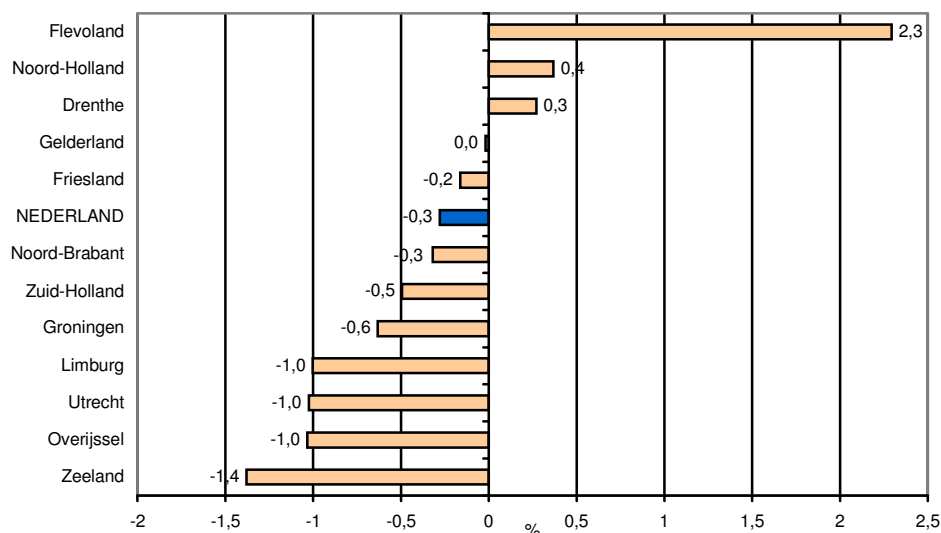
Sector	Vestigingen Abs.	Werkzame personen			
		Abs.	% in totaal	Groei abs. 2004/2003	Groei % 2004/2003
Landbouw*	90.120	284.260	3,8	-2.820	-1,0
Industrie	53.270	974.290	12,9	-29.060	-2,9
Bouw	77.000	473.520	6,3	-8.960	-1,9
Handel	219.800	1.347.660	17,9	-10.450	-0,8
Horeca	45.350	310.180	4,1	-2.290	-0,7
Transport/communicatie	34.340	481.580	6,4	-2.070	-0,4
Financiële instellingen	28.620	274.230	3,6	220	0,1
Zakelijke diensten	189.070	1.058.000	14,0	-4.540	-0,4
Overheid	3.860	447.100	5,9	620	0,1
Onderwijs	25.220	471.940	6,3	6.260	1,3
Zorg	50.040	1.074.440	14,3	26.750	2,6
Overige diensten	79.170	337.510	4,5	5.230	1,6
Totaal	895.860	7.534.710	100,0	-21.110	-0,3

* De landbouwcijfers zijn grotendeels afkomstig van het CBS. De gegevens van 2004 zijn door LISA geschat.
Bron: LISA 2004

Regionale verschillen groot

Flevoland is ook in 2004 de provincie met de hoogste werkgelegenheidsgroei. Met een groeipercentage van 2,3% loopt deze provincie ver voorop. Verder zitten alleen Drenthe en Noord-Holland in de plus. Hekkensluiter in Nederland is Zeeland met een werkgelegenheidsdaling van 1,4%. Ook in Limburg, Utrecht en Overijssel zijn relatief veel banen verloren gegaan (alle -1,0%).

Werkgelegenheidsontwikkeling 2003-2004 per provincie



Bron: LISA 2004

Almere snelste groeier

Indien de resultaten van de twintig grootste werkgelegenheidsgemeenten van Nederland worden bekeken, dan blijkt dat Almere, net als vorig jaar, met een werkgelegenheidsgroei van 3,6% een duidelijk koppositie inneemt. De top 5 wordt gecompleteerd door Eindhoven (+2,2%), 's-Gravenhage (+2,2%), Apeldoorn (+0,9%) en Tilburg (+0,7%). In Zaanstad (-3,6%), Dordrecht (-2,5%), Breda (-2,3%), Sittard-Geleen (-2,3%) en Enschede (-1,7%) zijn relatief de meeste banen verloren gegaan.

Werkgelegenheidsontwikkeling 2003-2004 in de 25 grootste werkgelegenheidsgemeenten

Gemeente	Aantal werkzame personen	Groei 2003/2004	
		%	abs.
1 Almere	62.100	2.170	3,6
2 Eindhoven	138.350	2.980	2,2
3 Gravenhage, ' s	233.570	4.950	2,2
4 Apeldoorn	89.070	820	0,9
5 Tilburg	100.280	670	0,7
6 Leeuwarden	66.500	390	0,6
7 Arnhem	93.140	180	0,2
8 Zwolle	76.950	110	0,1
9 Amsterdam	467.400	420	0,1
10 Utrecht	202.100	150	0,1
11 Haarlem	69.720	20	0,0
12 Maastricht	73.150	-40	-0,1
13 Leiden	54.370	-180	-0,3
14 Hertogenbosch, ' s	92.890	-560	-0,6
15 Venlo	54.100	-410	-0,8
16 Haarlemmermeer	121.990	-1.080	-0,9
17 Nijmegen	92.520	-970	-1,0
18 Groningen	124.900	-1.450	-1,1
19 Rotterdam	328.030	-4.700	-1,4
20 Amersfoort	72.340	-1.130	-1,5
21 Enschede	75.420	-1.280	-1,7
22 Sittard-Geleen	52.920	-1.240	-2,3
23 Breda	90.070	-2.120	-2,3
24 Dordrecht	54.370	-1.410	-2,5
25 Zaanstad	57.340	-2.170	-3,6

Bron: LISA 2004

Toelichting:

LISA is een databestand met gegevens over alle vestigingen in Nederland waar betaald werk wordt verricht. De kerngegevens per vestiging hebben een ruimtelijke component (adresgegevens) en een sociaal-economische component (werkgelegenheid en economische activiteit). Omdat ook vestigingen van de overheid, het onderwijs, de gezondheidszorg en de vrije beroepsbeoefenaars beschikbaar zijn, is LISA uniek in zijn soort. Meer informatie kunt u vinden op www.lisa.nl of u kunt contact opnemen met dhr. J.Heise (tel. 013-5940111) van de LISA Projectorganisatie.