

# Persbericht:

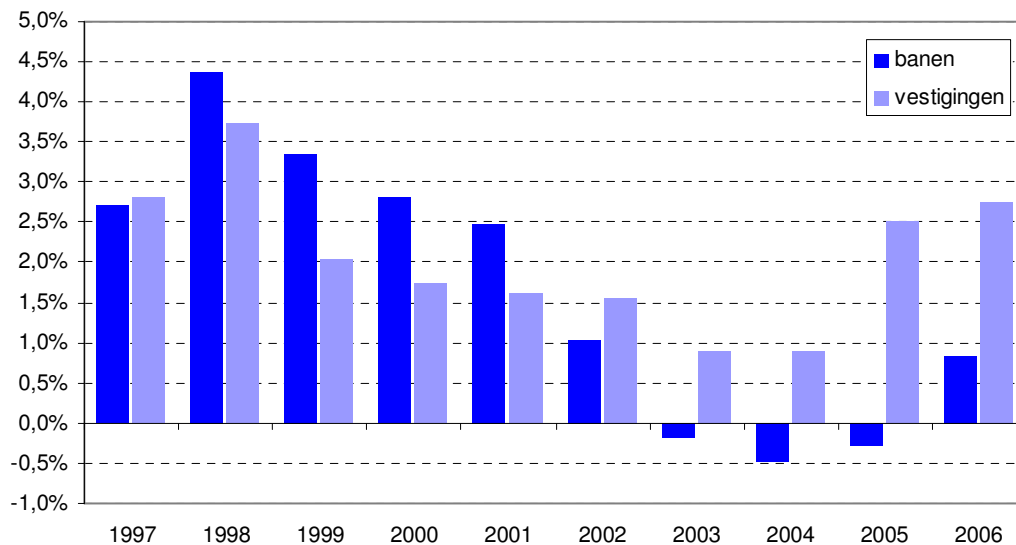
## 2006: herstel van werkgelegenheid

*In 2006 is de werkgelegenheid in Nederland met 0,8% toegenomen<sup>1</sup>. Dit blijkt uit cijfers van LISA, het landelijk databestand met gegevens over alle vestigingen in Nederland waar betaalde arbeid wordt verricht. Na een werkgelegenheidsdaling in de jaren 2003, 2004 en 2005 laat 2006 weer een toename van de werkgelegenheid zien. Flevoland, Zeeland en Noord-Brabant kennen de grootste werkgelegenheidsgroei, Zuid-Holland wordt daarentegen geconfronteerd met een afname van het aantal banen.*

### Afname werkgelegenheid omgebogen in groei aantal banen

Als gevolg van de conjuncturele neergang daalde in de periode 2003-2005 de vraag naar arbeidskrachten. De werkgelegenheidscijfers over 2006 laten na deze periode van laagconjunctuur, een herstel zijn. In absolute termen steeg het aantal werkzame personen vorig jaar met 63.000. Dit komt overeen met een stijging van 0,8%. Het totaal aantal werkzame personen (inclusief uitzendkrachten) komt in 2006 uit op ongeveer 7.558.000. De werkgelegenheid is verspreid over bijna 935.000 vestigingen. Dit aantal is ten opzichte van 2005 met circa 25.000 vestigingen relatief sterk toegenomen: +2,7%.

*Jaarlijkse groei van het aantal werkzame personen en aantal vestigingen in Nederland (1997-2006)*



Bron: LISA 2006

### Aantal werkzame vrouwen groeit bovengemiddeld

In de afgelopen jaren is het aantal werkzame vrouwen sneller gegroeid dan het aantal werkzame mannen. Ook in 2006 was dit het geval. Het aantal werkzame vrouwen groeide vorig jaar met 1,2%, terwijl de groei van het aantal werkzame mannen op 0,5% blijft steken. Hoewel vrouwen in de totale werkgelegenheid met 42,7% nog wel zijn ondervertegenwoordigd, neemt dit aandeel wel elk jaar verder toe (in 1996 was dat nog 38,7%). Vooral de groei van het aantal banen in de zorgsector heeft bijgedragen aan het grotere aandeel vrouwen dat banen vervult.

<sup>1</sup> In februari 2007 heeft een herziening van de cijfers plaatsgevonden. Hierdoor wijken genoemde percentages beperkt af van eerder gepubliceerde cijfers.

In totaal betreft 86% van alle arbeidsplaatsen een betrekking van 12 uur of meer. Dit aantal "grote banen" is in 2006 toegenomen met zo'n 44.000 (0,7%); het aantal "kleine banen", (mensen die minder dan 12 uur per week werken) met 18.000 (1,8%).

### Groot banenverlies industrie

Zeven van de twaalf onderscheiden sectoren hebben in 2006 een hoger aantal werkzame personen dan in 2005. De overige sectoren laten een daling zien van de werkgelegenheid. Zowel absoluut als relatief is de zakelijke dienstverlening met een toename van ruim 34.000 arbeidsplaatsen (3,2%) de grootste winnaar. Ook de zorg heeft met een toename van 24.000 banen een forse groei van de werkgelegenheid laten zien (2,2%). Andere sectoren met een werkgelegenheidsgroei boven het Nederlands gemiddelde zijn de bouw (1,1%), de horeca (1,2%), de onderwijssector (1,4%) en overige dienstverlening (waartoe onder andere cultuur en recreatie behoren, 1,1%).

In de industrie en bij de financiële instellingen is de werkgelegenheid met meer dan 1% gedaald. Met name de daling van meer dan 10.000 banen in de industrie is aanzienlijk. Andere sectoren waar banen verloren zijn gegaan, zijn de landbouw (-1.100), transport/communicatie (-3.000) en de overheid (-6.000).

Net als in 2005 zijn de zakelijke dienstverlening en de zorg de belangrijkste sectoren voor de groei van de Nederlandse werkgelegenheid. Het belang van de industrie is in 2006 verder afgenomen. De impact van de bezuinigingen bij de overheid werd in 2005 reeds zichtbaar door een daling van de werkgelegenheid met bijna 7.000 banen. In 2006 zet deze trend zich verder voort. De werkgelegenheid is er namelijk met ruim 6.000 arbeidsplaatsen afgenomen.

### Aantal vestigingen en werkzame personen in Nederland naar sector (2006)

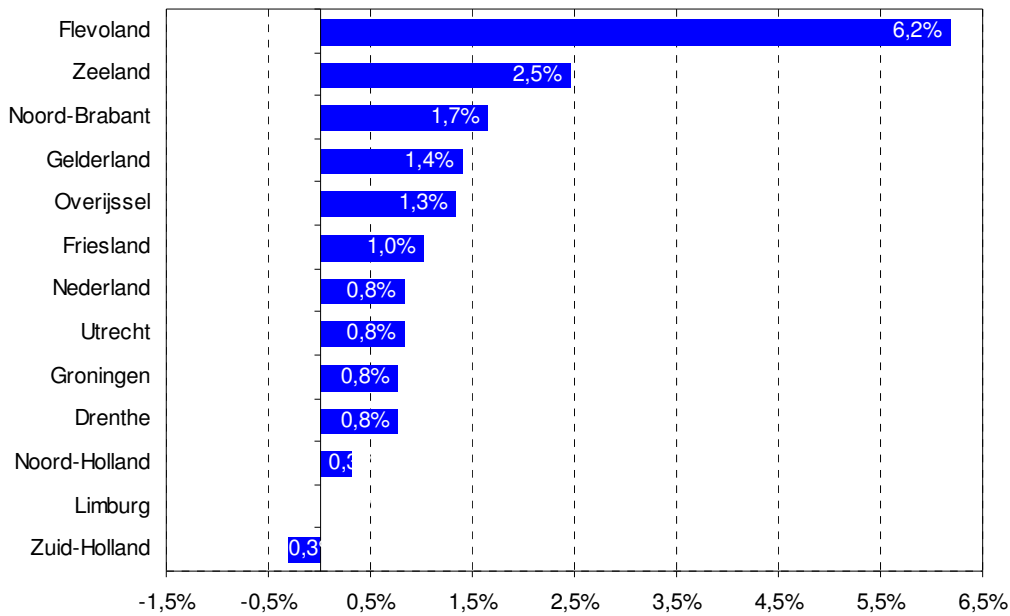
Sector	Vestigingen absoluut	Werkzame personen			
		absoluut	% in totaal	Groei abs. 2006/2005	Groei % 2006/2005
landbouw & visserij	87.800	270.560	3,6%	-1.070	-0,4%
industrie	54.150	937.090	12,4%	-10.550	-1,1%
bouw	86.730	474.070	6,3%	5.040	1,1%
handel	227.770	1.351.970	17,9%	10.630	0,8%
horeca	46.060	312.520	4,1%	3.730	1,2%
transport & communicatie	34.660	473.110	6,3%	-2.960	-0,6%
financiële instellingen	20.450	245.890	3,3%	-4.030	-1,6%
zakelijke diensten	207.090	1.104.860	14,6%	34.140	3,2%
overheid	3.540	437.060	5,8%	-6.370	-1,4%
onderwijs	26.380	483.590	6,4%	6.600	1,4%
zorg	53.880	1.125.070	14,9%	24.140	2,2%
overige diensten	86.280	342.280	4,5%	3.660	1,1%
Nederland	934.780	7.558.040	100,0%	62.950	0,8%

\* De landbouwcijfers zijn grotendeels afkomstig van het CBS. De gegevens van 2006 zijn door LISA opgestelde prognoses.  
Bron: LISA 2006

### Regionale verschillen groot

De provincie Flevoland en in mindere mate de provincies Zeeland en Noord-Brabant hebben zich in 2006 qua werkgelegenheid relatief gunstig ontwikkeld. Het aantal banen is er met respectievelijk 6,2%, 2,5% en 1,7% toegenomen ten opzichte van 2005. Provincies die behoorlijk achterblijven bij de landelijke werkgelegenheidsontwikkeling zijn Limburg (aantal banen t.o.v. van 2005 constant) en Zuid-Holland (een daling van 0,3% in het aantal banen).

Werkgelegenheidsontwikkeling 2005-2006 per provincie



Bron: LISA 2006

**Toelichting:**

LISA is een databestand met gegevens over alle vestigingen in Nederland waar betaald werk wordt verricht. De kerngegevens per vestiging hebben een ruimtelijke component (adresgegevens) en een sociaal-economische component (werkgelegenheid en economische activiteit). Omdat ook vestigingen van de overheid, het onderwijs, de gezondheidszorg en de vrije beroepsbeoefenaars beschikbaar zijn, is LISA uniek in zijn soort. Meer informatie kunt u vinden op [www.lisa.nl](http://www.lisa.nl) of u kunt contact opnemen met dhr. G. Huijgen (tel. 053-4825080) van de LISA Projectorganisatie.